

журнал для специалистов агропромышленного комплекса

СЕЛЬСКОХОЗЯЙСТВЕННЫЕ ВЕСТИ

agri-news.ru

3(134)/2023 август

ЕКОНИВА
ЭКОНИВА
СЕМЕНА

СЕЛЕКЦИОННО-СЕМЕНОВОДЧЕСКОЕ
ПРЕДПРИЯТИЕ



www.ekonivasemena.ru
semena@ekoniva-apk.com

8-800-700-97-51

реклама

- пшеница яровая
- пшеница озимая
- горох
- ячмень
- гречиха
- овес
- лен
- соя
- однолетние травы
- многолетние травы



BiG X
Кормоуборочный
комбайн



Swadro
Роторный валкователь



BiG M
Самоходная
косилка-плющилка



**Bellima, Fortima,
Comprima (Plus),
VariPack (Plus)**
Рулонные
пресс-подборщики



EasyCut, ActiveMow
Дисковые косилки



BiG Pack
Крупнопакующий
пресс-подборщик



Vendro, KW, KWT
Роторные ворошители



Premos
Пеллетный пресс

ОФИЦИАЛЬНЫЙ ДИЛЕР KRONE



ТРАКТОРОЦЕНТР

ООО «Трактороцентр» – официальный дилер

Ленинградская обл., Тосненский р-н,
д. Федоровское, ул. Шоссейная, д. 2-Г.
Тел.: 8 (812) 309-19-26
tcsppb@voltrak.ru

г. Великий Новгород,
ул. Рабочая, д. 50
Тел.: 8 (8162) 63-73-73
novgorod@voltrak.ru

www.voltrak.ru

info@voltrak.ru



vk.com/voltrak_ru



ООО «АМКОДОР-СЗ»

поставка оборудования для СЕЛЬСКОГО ХОЗЯЙСТВА:

- Комплексные решения в области производства комбикормов
- Оборудование для переработки зерна
- Зерноочистительно-сушильные комплексы
- Сушилки зерновые шахтные
- Силосы зерновые
- Оборудование для очистки зерна
- Зерноочистительные отделения «под ключ»
- Автоматизация

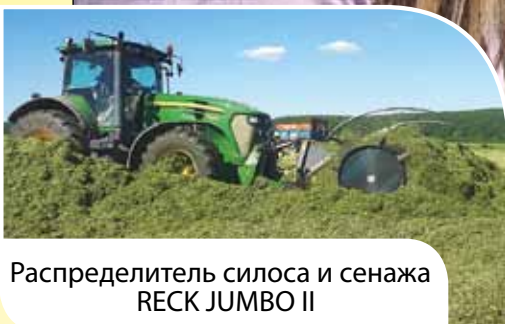


ООО «АМКОДОР-СЗ»

- ПОСТАВКА ОБОРУДОВАНИЯ
- ИНЖИНИРИНГ
- ПРОЕКТИРОВАНИЕ И МОНТАЖ
- ГАРАНТИЙНОЕ И ПОСЛЕГАРАНТИЙНОЕ ОБСЛУЖИВАНИЕ
- СКЛАД ЗАПАСНЫХ ЧАСТЕЙ И КОМПЛЕКТУЮЩИХ



ОБОРУДОВАНИЕ ДЛЯ СИЛОСА И СЕНАЖА



Распределитель силоса и сенажа
RECK JUMBO II



Трамбовщик силоса и сенажа
КТ-3 JECK и JECKMAX

**КАРДАНЫЕ
ВАЛЫ**



**ТРУБЫ
КРЕСТОВИНЫ**



КАЧЕСТВЕННЫЙ СИЛОС
И СЕНАЖ

ВЫСОКАЯ ПИТАЛЬНОСТЬ И
ПЕРЕВАРИМОСТЬ

СКОРОСТЬ ПРИЕМКИ ЗЕЛЕННОЙ МАССЫ
ВЫШЕ В 3 РАЗА

ЭКОНОМИЯ ГСМ НА РАЗРАВНИВАНИИ
И ТРАМБОВКЕ

Логус
WWW.LOGUS-SDF.RU

ООО «КОМПАНИЯ ЛОГУС»
г. Санкт-Петербург, 8 верхний переулоч, 4
(812) 309-56-92, 8-800-707-08-64,

www.logus-reck.ru, www.logus-elho.ru, www.logus-bondioli.ru

Через тернии – к успеху

Дорогие друзья, читатели и подписчики журнала «Сельскохозяйственные вести», в этом году мы отмечаем юбилей. Нам 30 лет! Много это или мало? Смотря по каким меркам судить. В России полно изданий, отметивших столетний юбилей. И наш возраст по сравнению с ними – ни о чем. Тем не менее, оглядываясь на пройденный путь, замечу, что он, вне всякого сомнения, был созидательным.



С.А. Головастова
главный редактор
журнала
«Сельскохозяйственные
вести»

Что под этим имею в виду? Вспомните 90-е годы прошлого века. В каком состоянии находилось сельское хозяйство после распада страны? Политические события, противоречивые, не поддержанные финансово экономические реформы привели к устойчивому падению производства, которое продолжалось, можно сказать, до конца 90-х годов прошлого столетия. Переход к рыночным отношениям на селе давался сложно. Не всем бывшим колхозам и совхозам удалось акционироваться. Многие канули в небытие.

Как результат в стране резко сократились посевные площади, а, следовательно, и сбор зерновых. Нехватка кормовой базы не могла не сказаться на производстве мяса и молока. Так удои в середине 90-х составляли немногим более 2-х тыс. литров молока от коровы в год.

Можно еще вспомнить «ножки Буша» и времена, когда доля импорта в мясе птицы составляла 70%. В самом худшем по экономическим показателям 1997 году за счет выручки от реализации сельхозпродукции производители смогли покрыть только 50% затрат. С убытком завершили год три четверти сельскохозяйственных предприятий страны.

Сельхозпроизводители, руководители и специалисты-аграрии понимали, чтобы выйти из кризиса, необходимы новые подходы к развитию агропромышленного комплекса. Какие именно – писали и говорили во многих СМИ. В том числе и в нашем, тогда еще новом отраслевом журнале «Сельскохозяйственные вести». На страницах журнала высказывали свое мнение чиновники профильных комитетов Администрации Ленинградской области, депутаты Госдумы и ЗакСобрания, работники АПК, простые фермеры. Мы брали интервью у специалистов из других регионов России, предоставляли слово

иностранному партнеру, которые на страницах журнала делились передовым опытом сельскохозяйственного производства.

Если обозначить коротко – сельскохозяйственный комплекс страны представлял собой единый фронт, борющийся за утверждение в экономике после приватизации, борющийся с устаревшими технологиями и нехваткой инвестиций. Это было время большой неопределенности, но также и огромного потенциала.

Положение дел стало меняться к лучшему с начала нулевых. А триггером послужил дефолт 1998 года, в результате которого импортное продовольствие подорожало в несколько раз. Такой поворот событий дал надежду отечественным аграриям на выживание – их продукция стала конкурентоспособной.

Вскоре была разработана Государственная программа развития агропродовольственных оптовых рынков, правда, реализована она была в урезанном виде. В 2000-м году были приняты «Основные направления агропродовольственной политики на 2001-2010 гг.», где особое внимание уделялось регулированию аграрных рынков и новым формам поддержки товаропроизводителей. Указом президента был создан «Россельхозбанк», а в 2001 году – «Росагролизинг».

С целью поддержки отечественных агропроизводителей правительство применило тарифные квоты на импорт, сначала на сахар-сырец, а затем на мясо. Результат не замедлил сказаться. Через короткое время Россия из импортера сахара превратилась в экспортера, а импортеры мяса стали его производителями. С начала 2000-х стали проводиться зерновые интервенции.

Но настоящая поддержка началась в 2006 году, когда был объявлен национальный проект «Развитие

АПК», через два года ставший государственной программой. Основное внимание проекта уделялось животноводству, начался бум строительства и модернизации животноводческих ферм, отмечен рост инвестиций в сельское хозяйство, создание крупных интегрированных структур.

Следующим шагом государства стала постановка конкретных целей по самообеспеченности продовольствием, и в 2010 году правительство утвердило Доктрину продовольственной безопасности. Уже к 2018 году показатели доктрины были достигнуты по зерну, маслу и мясу.

Новый шанс нашим агропроизводителям выпал в 2014 году, когда Россия ввела эмбарго на импорт продовольствия. И они им воспользовались. На новый уровень развития вышли свиноводство, тепличная отрасль, производство и переработка молока.

Цифры последних лет свидетельствуют об устойчивом росте сельхозпроизводства в стране. Вот факты: в 2022 году был собран рекордный урожай зерна – почти 154 млн тонн. По экспорту пшеницы мы занимаем первое место в мире. У нас первое место по выращиванию сахарной свёклы. Россия заняла первое место в Европе и второе место в мире по производству индейки. Надои молока в 2022 году по сравнению с уровнем 2000-го выросли в 3 раза.

Вот вкратце история преобразований в сельском хозяйстве. Это история, которая все еще пишется, с каждым посеянным семенем и каждой подоенной коровой. И когда мы смотрим в будущее, задумываемся – что же принесет следующая глава российскому сельскому хозяйству?

Время покажет. Но одно можно сказать наверняка – это будет путь, который мы с вами пройдем вместе. И мы, наш журнал, наши авторы обязательно об этом напишем. **СХВ**

Достоинному труду – достойную зарплату!

СПК «Поляны» Выборгского района Ленинградской области было образовано в июле 1944 года. В следующем году кооперативу исполняется 80 лет. Сегодня в «Полянах» на животноводческой ферме действует 3 фонтана, зал для фитнеса, а четверг – «святой день». Председатель СПК «Поляны» **Магомед Мурадханович Рамазанов** рассказывает о пути, который проделало предприятие за последние годы.



- Магомед Мурадханович, как вы пришли в сельское хозяйство?

- У меня в трудовой книжке одна запись. В 1989 году, закончив Беседский сельхозтехникум по специальности агроном, по распределению попал в «Поляны». Начинать работу бригадиром растениеводства, потом был управляющим, а в 2001 году стал руководителем СПК «Поляны». С 2007 года ещё возглавляю СПК «Рябовский».

- Про СПК «Рябовский» мы подробно рассказывали в интервью с вашим заместителем Сулейманом Магомед-Эминовичем Балихановым. Сейчас хотелось бы узнать, чем живут «Поляны». Но сначала расскажите, как изменилось хозяйство за годы вашей работы?

- Сейчас у нас дойное стадо 1000 голов, а удой на голову за 2022 год составил 10 400 кг молока. Когда я стал председателем СПК «Поляны», в 2001 году, у нас было общее поголовье 1400 и дойное – 740 голов. Доили мы в то время 2870 кг молока на голову. На предприятии работало 376 человек, а на сегодняшний день у нас трудится 112 человек.

- В каком году вы получили статус племенного завода?

- В 2018 году мы получили статус племенного завода по разведению крупного рогатого скота черно-пестрой породы, а уже в 2021 году – статус племенного завода по разведению КРС голштинской породы.

- И селекционная работа продолжается?

- Мы пользуемся семенем быков, которые находятся в десятке мировых лидеров. Осеемняем своих коров такими же быками, как и передовые хозяйства с удоём

14000-15000 кг молока. Это самые лучшие быки в мире на сегодняшний день, поэтому у наших коров очень большое будущее.

В этом году мы планируем получить 11000 кг молока от каждой коровы и уверенно идем к этой цели. За полгода уже увеличили удои почти на 400 кг молока. В принципе, мы можем каждый год добавлять по 500-600 кг молока.

Семя берём у двух компаний. Проводим закрепление быков вместе с заведующей лабораторией генетики и селекции чёрно-пёстрого и голштинского скота ВНИИ-ГРЖ Екатериной Ивановной Саксой – это один из ведущих профессионалов по закреплению быков. Конечно, сейчас у нас воспроизводство стало лучше. Если раньше мы покупали нетелей, то теперь мы сами их продаём.

За генетикой мы следим строго, делаем генетическую оценку животных в лабораториях.

- Можете назвать показатели воспроизводства?

- Корова у нас живет 3 отела. Выход телят по хозяйству составляет 80-81 – это хороший показатель, который мы давно выдерживаем. Из 95 осеменённых коров с первого раза стельными становятся 46 голов, то есть 48%. Это тоже неплохо, но хотелось бы более 50, что считается вообще супер. По телкам этот показатель составляет 70%, но тоже хотелось бы еще выше. На телках мы используем сексированое семя.

- Как идут племпродажи?

- Мы продаем своих нетелей по всей России – в Татарстан, Псковскую, Воронежскую, Белгородскую области. В дальнейшем, после строительства новых



- ▲ На отделении «Заполье» 700 голов находятся на беспривязном содержании
- Магомед Рамазанов: «Секрет высоких удоев - работа всего коллектива, генетика, воспроизводство, заготовка кормов».



дворов, хотим развивать этот бизнес по продаже нетелей, так как он, в принципе, приносит прибыль. Но в этом году всем племзаводам и племрепродукторам Ленинградской области очень тяжело продать нетелей, ситуация с выполнением плана по племпродаже сложная. Нетели не востребованы — у людей нет денег.

А план по племпродаже нужно выполнять. За год мы должны продать 10% от 1000 голов дойного стада. В этом году осталось продать еще 50 голов.

- Вы упомянули про строительство новых дворов. Что это за проект?

- Мы хотим довести общее поголовье до 2700-2800 голов, а дойное стадо — до 1100 голов. К концу 2023 года мы выйдем на поголовье 1050 голов дойного стада, а на следующий год — до 1100 голов. То есть дополнительно надо найти 100 мест.

Скотомест не хватает, и нами был начат новый проект строительства двух современных дворов для молодняка — для телок — стоимостью 123 млн руб. Освободившиеся дворы пойдут под мясной скот.

Для телок также идет строительство двух дворов, которые запланированы к сдаче на конец сентября — начало октября. За счёт этого у нас появятся дополнительные скотоместа для бычков.

- Вы сами откармливаете бычков?

- Да, мы откармливаем бычков. В связи с новым строительством у нас их будет 500-600 голов. Кормим бычков отходами с кормового стола дойных коров, чтобы снизить себестоимость откорма. От коров много остается — 5-10% кормосмесей. Цена на мясо очень хорошая, сегодня она не падает — мы сдаем мясо по 440 руб./кг.

- Каковы условия содержания коров?

- На отделении «Заполье» в «Полянах» 700 голов находятся на беспривязном содержании. Доильный зал английского производства был поставлен еще 20 лет назад, но сейчас там одно название осталось, вся начинка уже израильская, пятой версии.

На отделении «Приветнинское» общее поголовье 700 голов, из них 300 — дойное стадо. Там привязное содержание. Для перехода на беспривязь требуются очень большие вложения, да и земель лишних нет, у нас всего 1200 га. Но жизнь покажет. Именно на этом отделении мы расширяемся, увеличиваем поголовье дойного стада

до 400 голов — в этом году на 50 голов и на следующий год еще на 50.

- В каком отделении показатели лучше?

- Везде есть свои плюсы и свои минусы. Но на привязном содержании коровы показывают удои выше, чем на беспривязном.

- Какое качество вашего молока?

- Мы ежемесячно с двух хозяйств сдаем почти 1400 т молока. Все молоко только высшего сорта, соматику выдерживаем в районе 180 тыс./см³, жир 3,8-3,9%, белок 3,4-3,5%. У нас очень хорошее, качественное молоко.

- Как у вас организована работа с землёй?

- Ежегодно мы проводим перезалужение трав на площади 260 га, то есть фактически каждые 5 лет мы их обновляем.

Плохо, что у нас мелкоконтурные поля — среднее поле по хозяйству всего 3 га. А в «Рябовском» ситуация еще сложнее, у них есть поле размером 34 га, состоящее из 38 участков! Очень трудно 9-метровой косилкой заехать на 80 соток. Мы не можем работать так, как хозяйства, например, Гатчинского или Кингисеппского района. Их условия и наши очень разные.

Но у нас не только мелкоконтурные поля, но и камней очень много. В этом году мы провели колоссальную работу — наняли людей, платили за 8 часов уборки камней по 3000 руб. Убирали камни со всех полей до и после посева, после первого укоса, чтобы наши механизаторы могли второй укос с «закрытыми глазами» проехать, чтобы поломок техники не было.

- У вас есть секреты хороших удоев? Всё-таки 10400 кг молока — это много.

- В первую очередь, это работа всего коллектива. А еще генетика, воспроизводство, заготовка кормов. Травы начинаем скашивать в оптимальные сроки. Я работаю здесь 30 лет, и мы всегда в первых числах июня выезжаем на заготовку. Наш опыт помогает определить правильные сроки укоса.

В прошлом году мы заготовили 15400 тонн кормов, а в этом году — 20000 тонн кормов, что на 30% больше.

- Какие травы вы выращиваете?

- Выращиваем пять видов трав — это тимофеевка, фестулолиум, белый и красный клевер, овсяница.

- Вы, в основном, силос заготавливаете?

- Мы заготавливаем силос и сено с площади 1263 га.



- Контроль за выполнением работ идет в режиме реального времени
- На прогулке
- Скотомест не хватает, но скоро будут введены в строй новые дворы для молодняка



Стараемся готовить корма с содержанием сухого вещества 25-30%. Считаем, что 25-30% влажности — это самые лучшие силоса. Трава с такой влажностью хорошо трамбуется и силосуется.

- Плюс дополнительно готовите сено?

- Да, мы готовим порядка 600-700 т сена, его убираем с отдельных полей.

- Как вы оцениваете техническую оснащенность хозяйства?

- У нас лучший парк техники в Выборгском районе. Сейчас берем в лизинг третий кормоуборочный комбайн.

- Из какой техники состоит ваш кормозаготовительный отряд?

- Основная техника — импортная, но есть и российский, и белорусского производства. Это косилки, валкообразователи, кормоуборочные комбайны. На вывозке зелёной массы заняты автомобили и тракторы. Для трамбовки в траншеях у нас используется трактор, для разравнивания массы — специальные катки. В нашем хозяйстве работает лучшая мировая техника.

- Техника импортная, а как налажено обеспечение запчастями?

- Конечно, вся техника для почвообработки и кормозаготовки у нас импортная, как и доильный зал. Приходится иметь запасы расходных материалов. Но мы уже примерно знаем, что может выйти из строя, и закупаем это на склад. Нашли в Выборге современный токарный цех, заказывали у них шестерёнки.

В технике всегда то одно ломается, то другое. Последние годы и, особенно, в этом году было тяжело, например, если комбайн сломался, а запчасти в наличии нет. В этом году у нас кормоуборочный комбайн простоял 8 дней, пока ждали запчастей. Да, мы потеряли восемь дней, но корма заготовили — второй комбайн продолжал работать.

- Как часто делаете анализ кормов?

- Через некоторое время после заготовки корма отправляем на анализ в лабораторию в Москву. После получения результатов планируем, когда, кого и чем кормить. Одной ямы для дойного стада хватает на 5-6

месяцев. Когда открываем вторую яму, опять делаем анализ. Летом с прошлогодней ямы мы тоже делаем анализ, чтобы знать, что в течение года произошло с кормами в этих ямах.

- Какое у вас качество силоса?

- У нас неплохие силоса — средняя обменная энергия получилась 9 МДж, средний протеин по году 14,3%. Но нам приходится больше использовать концентратов, и это отражается на себестоимости.

- Вы зерно не выращиваете и все концентраты покупные?

- Ячмень и кукурузу мы покупаем и сами дробим. Кроме того, в рационе у нас есть дробина, рапсовой шрот, подсолнечный жом, берём премиксы под заказ по тендеру. В последнее время тендер выигрывает 2 компании, которые нам подходят по ценам и соответствуют по качеству.

- Рационы сами составляете или привлекаете специалистов?

- Мы рационы делаем совместно с консалтинговой компанией. Они каждый четверг приезжают к нам в хозяйство. Четверг у нас «святой день» — день кормления. К слову, вторник у нас день строителей, они приезжают решать вопросы строительства.

Мы с нашими специалистами и консультантами с 6 утра работаем на «Приветнинской» ферме, а потом на ферме «Заполье». Промываем навоз, обходим скот, смотрим, что за неделю произошло — сколько было отелов, задержек последов, каковы результаты по молоку... Я на ферме больше времени провожу, чем в кабине. Помимо того, что к нам постоянно приезжают консультанты, мы и сами со специалистами на ферме проводим учебу.

По рекомендациям консультантов мы используем современные кормовые добавки, которые позволяют увеличивать продуктивное долголетие животных, их воспроизводство и надон.

- А само кормление как у вас организовано?

- У нас кормление миксером. Два раза в день кормим дойное стадо — начинаем кормежку в 7 утра, а после обеда — вторая раздача кормов.

Бывает, корм слишком сухой, тогда добавляем воду. Когда готовим кормосмесь сначала загружаем в кормораздатчик все кормовые компоненты, а затем через специальный механизм добавляем воду в расчете от 15 до 18 л воды на одну голову.

- Покупные корма дорогие?

- Я могу вам показать анализ цен. Если в 2022 году мы покупали кукурузу по 18 руб./кг, то в этом году — за 13 рублей. Ячмень брали за 18,40 руб./кг, сейчас — за 11,60 руб./кг. Шрот подсолнечника снизился в цене с 17,40 руб./кг до 16,00 руб./кг. Шрот рапсовый был 27,50 руб./кг, сейчас он стоит 24,55 руб./кг.

- То есть из-за того, что покупные корма подешевели, себестоимость молока снизилась?

- Вроде бы производственная себестоимость и снизилась на 3-4 рубля, но цена реализации упала больше, чем цена на покупные корма. Реализационная себестоимость молока в 2022 году была 29,54 руб., а в этом году 31,02 руб. Цена реализации была 35,32 рубля, сейчас она 28,18 рубля. То есть если сравнить цену реализации и себестоимость, то нам сейчас с килограмма молока остается 1 руб., а в прошлом году оставалось 6 руб.

- То есть сейчас главная проблема — снижение цен на молоко?

- Из-за снижения цен на молоко мы теряем каждый месяц около 8 млн руб. Если до 1 марта мы сдавали молоко по цене в районе 40-41 руб. (с НДС), то на сегодняшний день - за 30 руб. 70 коп. Можно посчи-

тать, сколько мы теряем при ежемесячном надое более 900 т молока.

Кроме этого, исходя из прежних цен, в 2022 году мы запланировали строительство двух дворов для телят на 434 головы на ферме «Заполье» и одного двора на 215 голов на ферме «Приветнинская». Когда мы считали, то цена на молоко нас устраивала, и мы могли бы свободно за счёт собственных средств построить почти 700 скотомест. Но на сегодняшний день оказалось, что нам не хватает своих денег. Теперь ведем переговоры с разными банками по поводу кредита на сумму 60 млн руб. сроком на 5 лет под 5%. Хотим вписаться в Программу 1528 (Постановление Правительства РФ от 29.12.2016 № 1528) по льготному кредитованию сельхозорганизаций на модернизацию.

- Так как же обстоят дела с экономикой производства?

- 2021 год финансово был нелегким в связи с тем, что молзавод отказался принимать наше молоко, пришлось возить молоко в Псковскую область всего за 24 рубля (без НДС). Прошлый год был значительно лучше, мы закончили его с хорошей прибылью. В этом году мы прогнозируем снижение прибыли по сравнению с 2022 годом. И так обстоят дела не только у нас — даже у самых сильных хозяйств, где средние удои по 14 тыс. кг молока, у них тоже будет падение прибыли. Себестоимость все-таки растет, а цена упала.

- Какие элементы цифровизации вы используете?

- Активно используем систему ГЛОНАСС. Вот, например, в телефоне с любого места — и из кабинета, и из



✎ В траншеях используется трактор и катки для разравнивания массы

✎ Основная техника — импортная, но есть и российского, и белорусского производства

✓ Средняя обменная энергия в силосе 9 МДж, средний протеин — 14,3%.



командировки — могу посмотреть, где находится техника, какие работы они выполняют, сколько простаивает и многое другое. Вся история собранных данных хранится месяц. Поэтому в режиме реального времени я вижу, какие поля скошены, где идет ворошение, куда поехали работники и т.д.

- Как организована работа на ферме?

- Доим мы коров три раза в сутки — каждые 8 часов: 4:00 утра, в 12:00 дня, в 20:00 вечера. В доильном зале 2 доярки обслуживают по 560 голов каждая. Доярка работает один день 11 часов, другой день 5,5 часов, в среднем получается 16,5 часов за 2 дня. Средняя заработная плата доярки за смену 8 часов, если нет нарушений, около 3400 руб.

Скотники по уходу за животными получают 80% от средней зарплаты доярки. Кроме этого, переработку часов оплачиваем. Стараемся дать все положенные выходные. Если не получилось дать выходные, например, в такие месяцы, как январь или май, когда много официальных выходных, приходится вдвойне оплачивать эти дни.

На привязи нагрузка 60 голов на доярку. Там средняя дневная зарплата доярки 3000-3100 руб.

- Исходя из чего считается зарплата механизаторов?

- Оплата труда сдельная. Механизаторы у нас получают за 1 га пахоты, за дискование, косьбу, ворошение плата тоже за 1 га, комбайнеры получают за 1 т в зависимости от того, какая урожайность полей, водители — в зависимости от километража. Зарботки зависят от производительности труда. Все свои расценки знают. Если нет нарушений, то добавляется 100%-ая премия, а при выполнении дневной нормы выплачиваем еще столько же.

Зарплаты у нас хорошие — до 280 тыс. руб. в месяц. Например, у комбайнера **Григория Смирнова** на заготовке силоса средняя дневная зарплата вышла 9237 руб., а за 28 дней он заработал 220 тыс. руб. Ни у кого в Ленинградской области таких зарплат нет.

- За такую зарплату, наверное, и нарушений нет?

- Люди стараются в сезон заработать, но всякое бывает. Если человек попался на пьянстве или прогулял без уважительной причины, он получит только 50% месячной зарплаты и не получит 13-ю зарплату. Таким образом одна пьянка может обойтись в 150 тыс. руб.

- Но хорошие зарплаты в сельском хозяйстве достигаются тяжелым трудом...

- Да, высокая заработная плата с неба не падает, ее надо заработать. Но если она заработана, то будет выплачена. Я на всех собраниях говорю — зарабатывайте!

У нас поощряется любая работа. Например, на «Приветнинском» отделении ПЗ «Поляны» дояры после дойки приходят на закрытие силосной ямы. Между обеденной и вечерней дойкой они идут собирать камни с полей — там мы своим работникам платим 400 руб. в час. Можно красить ворота, косить территорию — эти все работы поощряются и оплачиваются. За мои 30 с лишним лет работы я никого не обманул по зарплате.

Я сам каждый день встаю в 4.40, а возвращаюсь домой, бывает и в полночь, и в час ночи. Мы, руководители хозяйств, как капитаны, уходим с поля последними. После нас возвращается только трамбовщик. Да, тяжело в летний период, но куда не денешься, это такой труд.

- Чем «удерживаете» людей, кроме высокой зарплаты?

- Главный агроном и главный бухгалтер в «Полянах» работают уже более 20 лет, главный зоотехник у нас

молодой — работает всего 6 лет, инженер МЖФ тоже лет 6-7 работает.

Для главных специалистов у нас построены двухэтажные таун-хаусы площадью около 100 кв.м. Это служебное жилье, но кто отработает в хозяйстве 20 лет, жилье бесплатно переходит в собственность. Есть 18-квартирный жилой дом полностью обставленный мебелью.

В деревне Приветнинское, где идет строительство второго двора, строим для своих специалистов два 4-квартирных дома с площадью квартир 72 кв.м. При открытии двора будет и сдача этих домов. Все жилые дома строим за счет собственных средств.

- Вы берете практикантов из учебных заведений?

- На практику мы берем студентов Беседского сельскохозяйственного техникума, с которым у нас хорошие отношения. Хотелось бы, чтобы они, когда получат дипломы ветврачей, пришли к нам работать на Приветнинское отделение. В «Рябовском» будущие ветврачи и зоотехники тоже прошли преддипломную практику, надеюсь, они останутся работать в хозяйстве.

- Наверное, многое изменилось с тех времен, когда вы учились в Беседском техникуме?

- Нас учили хорошо! Нам дали качественное образование, мы проходили хорошую практику. Я очень благодарен всему преподавательскому коллективу Беседского сельхозтехникума.

- Господдержка существенна ли для вас?

- Мы получаем федеральные, областные и районные субсидии. Кто подписал Соглашение о производстве сельскохозяйственной продукции с областным комитетом АПК — все получают субсидии, до единой копейки.

Мы условия Соглашения выполняем, по молоку за полгода плюсуем 328 кг. Практически все хозяйства области плюсуют молоко, а два хозяйства превысят планку по удою в 15 тыс. кг молока. В среднем по области средний удои будет более 10 тыс. кг молока.

Получаем субсидии за молоко, мясо, несвязанную поддержку на растениеводство, на минеральные удобрения, на покупку техники. Если в начале года предоставить список планируемых покупок техники, то на них потом обязательно будут даны субсидии. То есть на все, что нам надо, деньги есть. Со стороны комитета по АПК Ленинградской области никогда никаких задержек не было. Все, что положено, выплачивается вовремя.

Кроме этого, мы получаем более 4 млн руб. субсидий от Выборгского района.

Субсидии позволяют нам иметь положительные результаты хозяйственной деятельности.

- А вы кому помогаете?

- Наши два хозяйства — «Поляны» и «Рябовский» — оказали помощь СВО. В прошлом году на сумму порядка 4 млн руб., в этом году — 1,7 млн руб. Покупаем запчасты, средства связи, все, что необходимо. Также оказали помощь двум новым регионам России на сумму 1,1 млн руб. — приобрели парты, столы и т.д.

Мы не остаемся в стороне. Если страна нуждается в нашей помощи, мы ее готовы оказать.

- Ваши планы на будущее?

- Наши планы — продолжать выплачивать высокую заработную плату, улучшая производительность труда на одного работника. С тех пор, как я пришел председателем в «Поляны», производительность труда увеличилась в 4 раза, а зарплата — в 83 раза. Будем увеличивать продуктивность коров, поголовье, производство молока и мяса. СХВ

Отличные животные в профессиональные руки

На VI аукционе племенных животных Ленинградской области было представлено покупателям 70 лотов из 81 животного от 62 продавцов. Особенность аукциона этого года — продажа не только коров, но и быков, баранов, коз, племенной птицы.



Были представлены быки голштинской, абердин-ангусской породы, бараны катумской породы, козы зааненской породы, птица птицефабрики «Роскар» кросс хайсекс браун и птицефабрики «Синявинская» кросс декалб уайт. А также нетели молочной айрширской и молочной голштинской пород.

Участниками, зрителями и гостями аукциона стали порядка 300 человек: руководители и специалисты племенных хозяйств Ленинградской области и регионов Северо-Западного Федерального округа, управлений АПК районов, специалисты государственной ветеринарной службы Ленинградской области, «Россельхознадзора», кредитных организаций, науки, аграрных вузов. СПбГУВМ направил 19 студентов разных курсов для участия на мероприятии в качестве волонтеров.

Аукционные страсти традиционно кипели при торгах лота племзавода «Гомонтово». Нетель Нева ушла за 350 тысяч рублей при стартовой цене — 190 тысяч. Это новый рекорд аукциона.

Самыми азартными покупателями были председатель СПК «Поляны» **Магомед Рамазанов** и генеральный директор АО «Гатчинское» **Александр Лебедев**.

Новыми хозяевами животных стали сельхозпредприятия, фермеры, частные хозяйства Ленинградской области.

«Наша область — лидер России в племенном животноводстве. Аукцион — возможность продемонстрировать лучших животных из лучших хозяйств для того, чтобы покупатели сравнили и выбрали, а потом сделали оптовые покупки. Ежегодно область реализует в субъекты России порядка 5,5 тысяч голов высокопродуктивного стада. Это позволяет регионам улучшать свое поголовье и увеличивать объемы производства продукции», — отметил заместитель председателя правительства Ленинградской области — председатель комитета по агропромышленному и рыбохозяйственному комплексу **Олег Малащенко**. [схв](#)

Фото: Управление ветеринарии Ленинградской области





«День поля» Ленинградской области: праздник состоялся!

В этом году «День поля Ленинградской области» состоялся 28 июня на базе племенного завода «Красногвардейский» в Гатчинском районе. Мероприятие было посвящено кормозаготовительной кампании в регионе.

Понимать ситуацию

Пленарное заседание «Дня поля» открыл губернатор Ленинградской области **Александр Дрозденко**. «Сегодня очень важно сохранить наши позиции по производству сельскохозяйственной продукции. Выполнение задач, которые перед нами ставят президент и Правительство России по обеспечению продовольственной безопасности, очень важно. Погода преподносит нам сюрпризы, но мы полностью сделали всё от нас зависящее и по полевым работам, семенам, удобрениям, и по финансовому обеспечению — область полностью выполнила свои обязательства перед аграриями по доведению господдержки. Работаем по графику в соответствии с планами и обязательствами, надеемся на погоду. К концу

года — возможно ещё увеличение бюджета», — сказал Александр Дрозденко.

Для справки: с начала года аграриям Ленобласти из областного бюджета доведено 3,4 млрд руб., что на 39 млн руб. больше, чем в 2022 году. Общий объем финансирования на год увеличен почти на 400 млн руб. — до 5,7 млрд руб.

Глава региона также вручил награды Минсельхоза РФ и Ленинградской области лучшим аграриям региона.

С приветственным словом и короткой презентацией предприятия выступил директор АО «ПЗ «Красногвардейский» **Олег Сергиенко**. Он назвал свое хозяйство крепким, стабильным, новаторским. И это действительно так. «Красногвардейский» всегда был первопроходцем



при внедрении новых технологий, будь то плющение зерна, доильные роботы, холодное содержание телят, или выращивание рапса. На «Дне поля» хозяйство представило свои поля для знакомства с новинками техники, чтобы в одном месте можно было бы увидеть и выбрать необходимые средства производства.

На пленарном заседании специалисты обсудили итоги посевной кампании, ход кормозаготовки, перспективные виды и сорта кормовых культур. Особое внимание было уделено погоде, а начальника Гидрометцентра **Александра Колесова** слушали с большим интересом. Засуха весной и в начале лета внесла свои коррективы в состояние посевов и виды на урожай кормовых культур, а, следовательно, и продуктивность животных. На сессии вопросов директором АО «Гатчинское» **Александром Лебедевым** был задан вопрос о корректировках субсидий в связи с возможным снижением показателей. Руководство области и отраслевого комитета обещали внимательно изучить ситуацию и самым пострадавшим районам и хозяйствам пойти навстречу в плане сохранения субсидий.

Основные аспекты эффективного лугового кормопроизводства напомнила доцент кафедры земледелия и луговодства СПбГАУ **Татьяна Степанова**. Среди них — выбор оптимальных сроков скашивания, создание сырьевого конвейера, использование бобовых культур, своевременное перезалужение травостоя и др.

Директор НИИСХ «Белогорка» **Елена Пасынкова** говорила про такие перспективные многолетние культуры, как люцерна рогатый, клевер паннонский, люцерна изменчивая, райграс многоукосный. Было отмечено, что на госсортоиспытаниях находится новый сорт люцерны изменчивой Ариадна, а также идет работа над созданием нового сорта ежи сборной Белогорка.

«Топовая» техника

Мероприятие продолжилось на полях племенного завода «Красногвардейский». Несмотря на зону рискованного земледелия, регион продолжает удерживать позиции крупнейшего производителя сельхозпродукции в Северо-Западном регионе, и об этом напомнил собравшимся председатель комитета по агропромышленному и рыбохозяйственному комплексу **Олег Малащенко**. Открывая выставочную часть «Дня поля», он сказал: «Мы понимаем, что в нынешних условиях продовольственная безопасность — один из стратегических фундаментов развития нашей страны. Поэтому то, что мы имеем ведущие показатели по яйцу, поголовью птицы, производству мяса птицы, молока, форели, это очень важно».

Благодаря господдержке, за полгода хозяйствами приобретена 431 единица техники стоимостью 1,8 млрд руб., а сумма субсидий составила 464 млн рублей. 40% — техника производства России, 23% — Беларусь. В 2022 году с помощью господдержки приобретено 587 единиц техники и оборудования стоимостью 2,53 млрд руб., сумма субсидии — 602,4 млн руб.

На демонстрационной площадке развернулась выставка современных сельскохозяйственных машин. Почти 200 единиц техники представили 40 компаний. Всю её можно было купить с господдержкой — область субсидирует до 50% стоимости оборудования.

Часть машин была продана еще до мероприятия, часть нашла своих владельцев прямо на выставке и отправилась на место службы.

Вот и на стенде компании «Трейдинг Центр» были представлены машины с наклейками своих новых хозяев. Трактор DEUTZ-FAHR теперь принадлежит АО «Пламя»,



а кормосмеситель KUHN — СПК «Поляны». Самоходный миксер KUHN SPW впервые появился в области и был поставлен специально для АО «ПЗ «Красноозерное», на эту уникальную машину могли полюбоваться все желающие.

Компания «Трейдинг Деталь» презентовала прицепной картофелеуборочный комбайн ROPA, который приобрело ЗАО ПЗ «Приневское», а посевной комплекс HORSCH после выставки остался в АО «ПЗ «Красногвардейский».

Благодаря, в том числе, хорошим условиям участия, компании привезли большое количество техники, не надо было экономить на стоимости участия. Поэтому на стенде «Балтагроснаба» было представлено целых 11 единиц сельскохозяйственной техники и ещё 6 единиц оборудования для животноводства. По мнению сотрудников, для них это был продуктивный день. По отзывам посетителей и партнеров компании, личные встречи и обсуждения поставок и обслуживания техники в таком формате важны и необходимы.

Большой популярностью в 47 регионе пользуется немецкая техника CLAAS. Несмотря на рост цен она остается востребованной, благодаря качеству. На стенде компании «Агрологос» были представлены: кормоуборочный комбайн JAGUAR 850 с подборщиком PICK UP 300, косилки DISCO, валкователь LINER 1700 TWIN. А зерноуборочный комбайн LEXION 6700 — это лучшее, что есть на сегодняшний день, это полностью автоматический комбайн, который может сам настраиваться под условия уборки.

Когда у посетителя на выставке глаза разбегаются и надо решать, в какую сторону двигаться дальше, экспоненты разными способами стараются привлечь внимание именно к своему стенду. У одних есть огромная кукла-корова, расхаживающая между посетителями, у других — длинноногие красавицы. А вот «Хорошая техника» для привлечения посетителей организовала фотозону, где каждый желающий мог сфотографироваться и получить на память фото на магните.

Компания «Агромаг» представила линейку тракторов Zoomlion, а также кормоуборочную технику Kverneland. Тракторы китайского производства Zoomlion всего лишь недавно пришли на российский рынок, но уже заняли на нем достойное место.

Ростсельмаш выставил 6 единиц самоходной техники: зерноуборочные комбайны Т 500, RSM 161, NOVA 340, трактор RSM 2375, прицепной опрыскиватель RSM Satellite 4500. Но самое большое внимание посетителей привлёк кормоуборочный комбайн F 2650 — самая мощная кормозаготовительная машина в линейке производителя, под ее капотом свыше 600 л.с. Именно эту машину приобрел «Красногвардейский», на чьих полях проходил «День поля».

Четыре бренда выставяляла компания «Тракторо-центр». Линейка тракторов HANWO была представлена техникой мощностью от 90 до 240 л.с. Сегмент кормоуборочной техники закрывали машины KRONE, среди которых кормоуборочный комбайн ViG X 580, косилки EasyCut, а также пресс-подборщик, рулонный пресс-подборщик. От AMAZONE были прицепной опрыскиватель, навесная сеялка и разбрасыватель минеральных удобрений. Белорусская техника была представлена полуприцепом ПТСС 25-01.

Торговый дом «АгроМарка» также не остался в стороне, представив на празднике сельхозтехнику и оборудование ведущих брендов — тракторы УТО, пресс-подборщики, смесители-раздатчики, бункеры-перегрузчики, телескопический погрузчик, глубокорыхлитель и многое другое.



Это был хороший день

Красивый день, прекрасная выставка, на которую собрались хорошие люди — такая большая аграрная семья. Все рады встречам с друзьями и возможностью пообщаться. Техники много, несмотря на разные санкции. Господдержка существует. На полях всё растет, хотя не так, как хотелось бы (засуха подвела). Но начальник Гидрометцентра дал благоприятный прогноз на июль. Интересно, что было много ребятишек, специалисты привели на выставку своих детей и внуков. Значит, жизнь продолжается, и есть надежда, что ряды кормильцев не поредеют. **СХВ**

ТРАКТОР ZOOMLION PL2304 – ВАШ СИЛЬНЫЙ ПАРТНЁР!

230 Л.С.



СМОТРИТЕ
ВИДЕО
В РАБОТЕ



Трактор ZOOMLION PL2304 мощностью 230 л.с. объединяет в себе лучшие мировые технологии и высокоэффективные решения, проверенные временем. Современный двигатель Weichai (Евро-3) с системой впрыска Common Rail, автоматизированная трансмиссия ZF 40F+40R, гидравлическая система с электронным управлением, усиленное шасси и высокий уровень комфорта оператора обеспечивают высокую производительность в самых разных условиях эксплуатации.

Официальный дилер компании Zoomlion

ZOOMLION



г. Санкт-Петербург, г. Павловск,
ш. Филътровское, д.3, офис 202
Тел. +7 812 948-79-30
Тел. +7 900 633-18-26
www.zoomlion-spb.ru

Стратегии племенного дела

Во Всероссийском совещании с региональными службами по развитию племенного животноводства приняло участие более 260 представителей органов управления АПК и отраслевого сообщества из 71 региона.



25 -26 мая 2023 года департаментом животноводства и племенного дела Минсельхоза России совместно с АО «Головной центр по воспроизводству сельскохозяйственных животных» и Национальным союзом племенных организаций проведено Всероссийское совещание с региональными службами по развитию племенного животноводства.

С приветственным словом к участникам мероприятия выступил депутат Государственной Думы **Сергей Васильевич Яхнюк**, который сообщил, что 24 мая 2023 года в первом чтении единогласно был принят закон «О племенном животноводстве» в новой редакции, что является очередным шагом на пути развития племенного дела.

Также в Госдуме проходили слушания, посвящённые отрасли молочного животноводства и развитию мясного животноводства, с выработкой рекомендаций. Депутатов волнует ценовой вопрос - на каком этапе всей цепочки производства происходит «перегрев» цены. Такие тенденции могут привести к снижению поголовья и потере интереса и привлекательности к этой отрасли.

В стадии совершенствования

Директор департамента животноводства и племенного дела **Дмитрий Владимирович Бутусов** в своем выступлении отметил, что в целом по животноводству за прошлый год получены неплохие результаты, и за 5 месяцев тоже имеется положительная динамика по производственным показателям. Также отмечены сложности, связанные с ценообразованием.



Важной задачей названо наличие собственной базы генетических ресурсов. «В настоящее время существует система племенного животноводства, но она находится в активной стадии совершенствования - проведена инвентаризация породных ресурсов, реализуется пилотный проект по новой методике оценки племенной ценности животных, формируются региональные базы данных для последующей интеграции в единую систему», — сказал Дмитрий Бутусов.

По мнению Бутусова, совершенствование нормативно-правовой базы и внесение изменений в механизмы государственной поддержки, направленные на повышение её эффективности, будут способствовать формированию конкурентоспособной базы генетических ресурсов. Но в ближайшее время предстоит ускоренно решать задачи эффективного развития племенного животноводства.

Унификация в рамках ЕАЭС

С докладом о развитии племенного животноводства в рамках Евразийского экономического союза **Елена Георгиевна Аверьянова**, начальник отдела взаимодействия по вопросам агропромышленной политики Департамента агропромышленной политики Евразийской экономической комиссии.

В Стратегических направлениях развития евразийской экономической интеграции до 2025 года развитие племенного животноводства определено как одно из приоритетных. В рамках выполнения задач Стратегии-2025 планируется создание евразийского фонда племенного материала, включающего базу данных о племенных животных и селекционных достижениях в области племенного животноводства.

По инициативе Министерства сельского хозяйства Российской Федерации был запущен процесс по внесению изменений в методику оценки племенной ценности молочного скота в части расширения перечня селекци-





онируемых признаков для оценки племенной ценности. Сейчас этот перечень согласован с пятью странами. За основу взята международная практика и методические рекомендации международного комитета по учёту животных ИКАР. Ранее в методику были включены три показателя. Сейчас стали оценивать животное дополнительно по 18 признакам экстерьера, по шести признакам воспроизводительной способности, по одному признаку здоровья вымени и по соматическим клеткам. Изменения помогут в полном объёме и всесторонне определять племенную ценность по тем признакам, которые оказывают наибольшее влияние на экономическую эффективность производства молока и молочной продукции.

Эта работа позволит унифицировать селекционно-племенную работу в рамках ЕАЭС.

Система племенных ресурсов

Заместитель директора департамента животноводства и племенного дела **Галина Фатыховна Сафина** представила информацию по обеспеченности племенным материалом и рассказала о процессе инвентаризации всех видов сельскохозяйственных животных, который руководствуется документами Евразийской экономической комиссии.



В стране создана Федеральная государственная информационно-аналитическая система племенных ресурсов (ФГИАС ПР). Оператором ФГИАС ПР выступает Министерство сельского хозяйства Российской Федерации, отметила Галина Сафина. Так, реализация первой очереди регистрации молочного и мясного скота, лошадей на территории четырех пилотных регионов запланирована на 2024-2025 гг. Запуск в промышленную эксплуатацию намечен на 2026 год. К основным целям и задачам ФГИАС ПР относят использование современных методик оценки племенной ценности животных, интеграцию с государственными услугами, обеспечение деятельности селекционных центров по породам, повышение эффективности мер государственной поддержки, доступность племенных ресурсов.

На уровне региона

Промежуточные итоги Генетического проекта Удмуртской Республики представила **Ольга Викторовна Абрамова**, заместитель Председателя Правительства Удмуртской Республики.

70% продукции сельского хозяйства республики получают от животноводства. Профильная отрасль — молочная скотоводство, а 36% молочного скота имеет статус племенного. Племенные хозяйства генерируют 42% от всего валового объёма производства молока в Удмуртской республике.



«Наша цель в развитии племенного дела в Удмуртии — это формирование конкурентоспособной базы генетических ресурсов в племенном молочном скотоводстве, на основе современной системы селекционной работы с использованием передовых генетических и биотехнологических методов», — отметила Ольга Абрамова.

В республике активно реализуется первый этап Генетического проекта, рассчитанный на 5 лет — с 2020 по 2024 гг. На данный момент уже проделана большая работа. Внедрена сквозная идентификация всего поголовья КРС, создана референтная база в 54 тыс. генотипов, идет экспорт генетического материала в страны Евразийского экономического союза.

Сейчас идет работа по образованию Генетического кластера, включающего в себя информационно-аналитический центр геномной селекции, станцию по искусственному осеменению, станцию по трансплантации эмбрионов со стадом доноров и аукционную площадку.

В разрабатываемом в республике индексе племенной ценности будет участвовать 31 показатель, из которых 22 относятся к экстерьерной оценке, в него также входят производственные показатели, в том числе по воспроизводству. Часть оценок касается продуктивности, долголетия, фертильности.

Такую революционную, по словам Абрамовой, племенную работу недостаточно выстроить на уровне региона, очень важно ее выстраивать в целом по Российской Федерации.

В рамках мероприятия состоялся конкурс на звание лучшей региональной племенной службы 2023 года. Конкурсантам необходимо было проявить знания законодательной базы в области племенного животноводства, продемонстрировать умение работы с документами на практике и проявить оперативность в исполнении поручений. Победителем конкурса стала команда Брянской области.

Обсуждение стратегии развития племенного животноводства Российской Федерации, а также вопросов практической организации эффективной работы региональной племенной службы имели большую практическую актуальность и значимость. [СХВ](#)

РОССИЯ-АФРИКА: МОСТ МЕЖДУ СТРАНАМИ

27-28 июля 2023 года в Санкт-Петербурге состоялся саммит «Россия-Африка», который является ключевым событием в российско-африканских отношениях.



Среди делегаций на саммите присутствовала и бизнес-миссия из Танзании. Визит делегации организовало РОО «Общество дружбы и развития культурно-деловых отношений с Объединенной Республикой Танзания» во главе с руководителем, бизнес-послом «Деловой России» в Танзании **Юрием Коробовым**.

Накануне главных мероприятий саммита состоялась встреча бизнесменов Танзании с ленинградскими фермерами, поскольку в составе танзанийской делегации много предпринимателей, связанных с сельским хозяйством. Деловая часть встречи прошла в Пушкине 25 июля. Затем делегация посетила фермерские хозяйства Ленинградской области.

На примере такой встречи, как в фокусе, можно увидеть срез и круг интересов и отношений между представителями нашей страны и стран африканского континента.

Такие разные, такие похожие

Приветствуя участников форума, Юрий Коробов отметил: «Танзания — интересная

страна с большими возможностями. Надеюсь, что мы выстроим серьезные отношения, которые будут давать выгоду обеим странам на протяжении многих лет». Также президент Общества дружбы с Танзанией пожелал участникам найти не просто инвесторов, а друзей, с которыми можно выстроить хорошие отношения. «Надежный партнер лучше, чем просто инвестор, — считает Юрий Коробов. — Будем строить мост между странами. Этот форум позволит сделать еще один шаг навстречу друг другу».

Томас Моллели, представитель Посольства Танзании в России отметил важность таких встреч с целью создания благоприятной атмосферы для бизнеса, объединения предпринимателей разных стран.

О сельском хозяйстве Танзании рассказывали представители компаний, занимающиеся такими отраслями, как виноградарство, выращивание кукурузы и риса, производство орехов, специй, кофе, агротуризм и другими. Они отметили невысокие доходы, проблемы с инфраструктурой и отсутствие

возможности получать выгодные кредиты в банках, отсутствие сельскохозяйственного банка.

Модератор встречи, Председатель Совета АККОР, Председатель «Союза фермеров и личных подсобных хозяйств Тверской области» **Светлана Максимова** представила российских фермеров, участвующих в форуме, а также предоставила слова для приветствия председателю Союза фермеров Ленинградской области **Николаю Сапронову** и представителю Агентства АПК ЛО **Константину Старкову**.

Светлана Максимова рассказала гостям, что в России есть фермеры, занимающиеся сельским туризмом: «Некоторые дети даже не знают, откуда берется молоко, надо их просвещать. Советую вам тоже начать заниматься агротуризмом. Мы, например, с удовольствием приехали бы посмотреть, как растет кофе».

В ответ на это один из танзанийских предпринимателей из компании Seaview сказал, что как раз хочет заниматься агротуризмом, у него уже есть ферма, практикующая экотуризм. Рядом с ней, в 15 км, есть

заповедник, можно его посещать, смотреть на диких животных.

Юрий Коробов тоже прокомментировал эту тему: «Танзания — одна из передовых стран по развитию национальных парков и заповедников. Такую заботу о животных и природе, как в Танзании, редко где увидишь. Там люди и животные живут вместе, не нарушая баланса. Этот опыт надо развивать и в других странах».

В Африке выращивается 12% мирового кофе. По прогнозам, в 2023 году Танзания соберет урожай 82 тыс. т кофейных зерен. **Амир Хамза**, предприниматель, занимающийся кофе, недоумевал: «Вы возите кофе из европейских стран, но они не являются производителями кофе. Лучшее импортировать кофе напрямую от производителей. Укрепляйте связи с нами!». У компаний, которые занимаются всей цепочкой производства кофе — от выращивания до переработки и продажи, всегда свежий продукт и безопасный кофе. А после чашечки кофе всегда лучше работает. Кстати, по статистике, каждый житель России выпивает 300 чашек кофе.

Представительница компании SSEBO, основной деятельностью которой является виноградарство, виноделие и производство изюма, имбиря и авокадо, искала в России идеи и партнеров по инвестированию в сушку винограда для производства изюма — им необходимо оборудование, в заморозку, упаковку, маркировку, а также в производство соков и вина — нужны технологии. Участникам встречи было предложено продегустировать белый и красный виноград, соки и свежеприготовленное вино крепостью 4,5%.

Председатель сельскохозяйственного кооператива **Любовь Тигрова** поделилась опытом фермерского кооператива по совместной переработке, хранению и продаже продукции по лучшей цене: «У нас в кооперативе 13 небольших фермеров, в него хозяйства передают излишки продукции. Одно хозяйство не может купить дорогостоящее оборудование, поэтому покупают складчину. Правительство Ленинградской области помогает при строительстве хранилищ, покупке оборудования, предоставляя субсидии. Объединение — это сила!».

Предприниматель из Танзании сетовал: «У нас тоже проблемы с поиском рынков. Трудно развиваться там, где нет крупных рынков. Необходимо создание условий по хранению, переработке, транспортировке продукции, чтобы была возможность расширять деятельность».

Завершая деловую часть встречи, Юрий Коробов сказал: «Наше Общество дружбы с Танзанией — площадка, на которой можно общаться по любым вопросам бизнеса. Мы хотим, чтобы в Танзании тоже была такая платформа, «одно окно», куда можно обратиться. Так можно сократить путь поиска оптимальных решений для ведения бизнеса».

Итогом пленарного заседания 25 июля стало заключение соглашения о сотрудничестве между Тверским региональным отделением «Деловой России», «Союзом фермеров и личных подсобных хозяйств Тверской области» и Танзанийской компанией SSEBO Enterprises Limited.

Затем с большим интересом участники бизнес-миссии ознакомились с производством овощей, выращиванием рыбы и животноводческой фермой в Гатчинском районе Ленинградской области.

«Жили-Растили»

Разнообразие овощных культур, условия их выращивания, технологии возделывания в фермерском хозяйстве «Жили-Растили» — все вызвало неподдельный интерес. Фермер **Алексей Садов** радушно встретил иностранных участников форума, рассказал о хозяйстве и показал все посадки.

Алексей Садов занялся фермерством в 2011 году. Агрон по первому образованию, плодоовощевод по второму — закончил СПб-ГАУ, кандидат биологических наук со сферой интересов по селекции и семеноводству сельскохозяйственных культур, он со знанием дела ведет свой бизнес, прекрасно разбираясь во всех тонкостях производства.

А выращивается в хозяйстве на площади порядка 30 га более 10 видов капусты, зелень, салаты, корнеплоды, томаты, перцы, земляника. Несмотря на то, что в нашем климате недостатка в осадках нет, на некоторых культурах применяется система капельного полива. Вода поступает из скважин. К поливу при необходимости можно подключить систему внесения водорастворимых удобрений (фертигацию). Назвать выращивание культур экологически чистым нельзя, но в хозяйстве применяется минимум гербицидов, прополка, в основном, ручная. Продажи осуществляются как прямо с поля, в том числе через самосбор, так и через интернет-магазин.

Несмотря на разницу в климате наших стран и ассортименте выращиваемых культур, задавалось множество вопросов. Вызвал удивление гостей один короткий сезон для выращивания сельскохозяйственных культур, и наличие снега зимой, как им показали — по колено и выше.

Гости из Танзании поинтересовались у фермера: «Вы используете современное оборудование, но зимой ничего не выращиваете. Как при таких тратах и простое земель вы обеспечиваете прибыльность хозяйства?».



➤ Рыбоводное хозяйство «Акваферма» - это крупнейшее на северо-западе фермерское хозяйство по выращиванию осетровых видов рыб

Ответ Алексея был исчерпывающим: «В этом и сложность. У нас нет шанса на ошибку. Отличие нашего северного сельского хозяйства состоит в том, что если весной совершил ошибку, то шансы ее исправить будут только через год. Но у нас есть преимущество — рядом 7-миллионный мегаполис. Применяя более экологичные способы выращивания, предлагая локальный продукт, мы продаем продукцию с большей торговой наценкой. А потребитель отвечает нам доверием».

Гости не просто получили ответы на все интересующие вопросы, но и взяли с собой образцы продукции — разные виды капусты — листовую, Кейл красный, брюссельскую, цветную фиолетовую и зеленую, краснокочанную, коническую, кольраби, даже мяту и кинзу. Попробовали землянику сорта Сейнсейшн и оценили посадки тыквы, цуккини и репы.

«Акваферма»

Если в растениеводческом хозяйстве гостям было очень интересно, то на ферме аквакультуры было задано еще больше вопросов. Интересовало все — от получения мальков до системы рециркуляции воды за счет высокотехнологичных автоматических систем очистки. Эти знания и опыт работы могут напрямую пригодиться при создании акваферм в африканской стране.

Образованное сравнительно недавно — в 2017 году — рыбо-



водное хозяйство «Акваферма» уже заняло свою нишу на рынке. Это крупнейшее на северо-западе фермерское хозяйство по выращиванию осетровых видов рыб. Осетр, форель, муксун, арктический голец, тилапия, клариевый сом, карп кои выращиваются по технологии УЗВ (управляемое замкнутое водоснабжение). Полный цикл включает воспроизводство и получение своих мальков. От черноморского и азовского осетра получают черную икру. Собственный цех переработки позволяет расширить ассортимент продукции и получать добавленную стоимость.

Владелец фермы **Антон Алексеев** с энтузиазмом и гордостью рассказывал о своем детище, о материалах, из которых построены цеха,

сколько их было израсходовано и сколько все это стоило. Ну а гости с восхищением следили за передвижениями в бассейне таких видов рыбы как белуга и калуга (они могут жить до 100 лет!) и оценили высокие стандарты, которым следует «Акваферма».

Экоферма «Семейная»

Радужный прием оказали гостям и на Экоферме «Семейная». Прежде всего, глава фермерского хозяйства **Лариса Пухлякова** и **Александра Гришина** накрыли стол и предложили продегустировать молочную продукцию своей фермы — свежее молоко, творог, сыры, сметану, ряженку. Рассказывая о своем семейном предприятии, Лариса Николаевна подчеркнула, что здесь производятся натуральные, экологические продукты без антибиотиков, гормонов роста и другой «химии». Обеспечен регулярный ветеринарный контроль, а все товары проходят систему контроля «Меркурий». Поэтому гости могут не беспокоиться о качестве продукции. Гости и не беспокоились, с удовольствием отведали все молочные продукты, а что осталось — взяли с собой.

Теплый прием ленинградских фермеров, вкусные угощения, новые знакомства и контакты, полезная информация — таковы итоги этого насыщенного дня бизнес-миссии Танзании в Санкт-Петербурге. [СХВ](#)



➤ Танзанийские гости с удовольствием попробовали продукцию Экофермы «Семейная»

Кто доит лучше всех?



Чтобы ответить на этот вопрос, 30 июня 2023 года в АО ПЗ «Петровский» съехались участники и болельщики 36-го Ленинградского областного конкурса операторов машинного доения коров.



На конкурс приехали 20 лучших специалистов из 15 районов области. Участникам предстояло показать свои знания в теории, отвечая на каверзные вопросы, и на практике в доильном зале. Оценивали работу конкурсантов 5 судейских бригад по 3 судьи в каждой.

Главным судьей конкурса уже в четвертый раз был **Евгений Проворов**. По его оценке, ленинградские специалисты и, в частности, операторы машинного доения, всегда отличались своей подготовкой и высоким профессиональным уровнем. «А участники, приезжающие на конкурс — это областная «элита». Оборудование в «родном» хозяйстве может отличаться от конкурсного, но для этого есть время для знакомства и инструктажа. Главное пожелание — сохранять спокойствие и не нервничать, чтобы не делать ошибок», — пожелал главный судья.

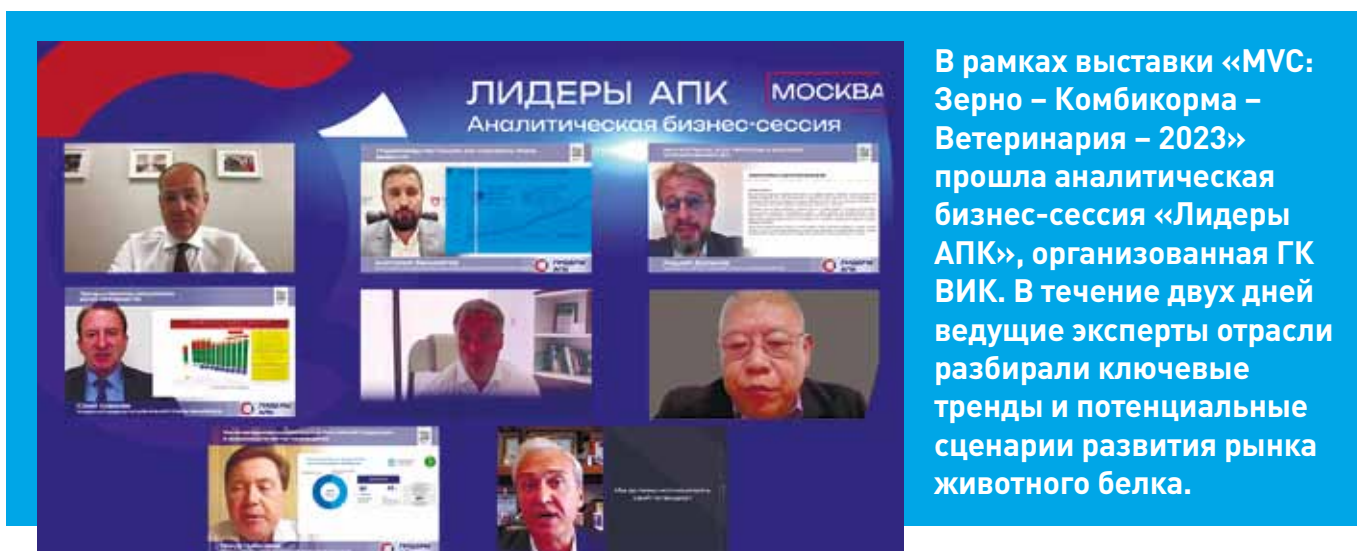
Начальник отдела развития животноводства и племенного дела Комитет по агропромышленному и рыбохозяйственному комплексу Ленинградской области **Екатерина Дубова**, приветствуя участников конкурса, сообщила, что по итогам 5 месяцев 2023 года производство молока в регионе выросло на 7% до 278,3 тыс. тонн. Такие результаты достигаются благодаря грамотной работе руководства и специалистов предприятий, сплоченности коллективов. Также Екатерина Анатольевна отметила, что

конкурс проходит в одном из лучших племенных хозяйств 47-го региона АО Племенной завод «Петровский». Хозяйство входит в десятку лидеров Ленинградской области по молочной продуктивности коров: по итогам 2022 года она составила 11822 кг молока на фуражную корову.

Напомним, что в 2014 году предприятие под руководством директора **Сергея Иванова** реализовало инвестиционный проект, который позволил увеличить поголовье коров и их молочную продуктивность, повысив валовое производство молока почти на 40% (+4 тыс. т).

В ходе напряженной борьбы звание «Лучший оператор машинного доения Ленинградской области» завоевала **Наталья Горячева** из ПЗ «Новолодожский» Волховского района. Она будет представлять область на Всероссийских соревнованиях в Нижегородской области в августе этого года. Наталья уже 20 лет работает дояркой и является представителем аграрной династии — её мама трудилась зоотехником в «Новолодожском». Второе место заняла **Ирина Барандова** из ПЗ «Гомонтово» Волосовского района, а третье место — у **Орифжона Маматкулова** из хозяйства-хозяина соревнований ПЗ «Петровский». Звание самого молодого участника с самым высоким результатом завоевал **Далерджон Камолов** из «Смены» Выборгского района. [СХВ](#)

О чем говорят лидеры АПК



В рамках выставки «МСУ: Зерно – Комбикорма – Ветеринария – 2023» прошла аналитическая бизнес-сессия «Лидеры АПК», организованная ГК ВИК. В течение двух дней ведущие эксперты отрасли разбирали ключевые тренды и потенциальные сценарии развития рынка животного белка.

Новые вызовы свиноводов

Генеральный директор Национального союза свиноводов **Юрий Ковалев** рассказал о состоянии свиноводческой отрасли. В 2022 году производство свинины в России выросло на 5,3% и на рынок добавилось более 200 тыс. т продукции. Предполагалось, что эта нагрузка станет критичной, но помог экспорт, который вопреки всем прогнозам снизился всего на 10%. По итогу прошлого года экспорт всей мясной продукции достиг 630 тыс. т, превывсив в 2 раза импорт. Общая сумма составила 1,5 млрд долларов, что стало огромной поддержкой для российского бизнеса.

Потребление свинины тоже выросло — на 5,9% почти до 30 кг на человека в год, что является наивысшим достижением отрасли свиноводства за последние 30 лет.

«Главным направлением для развития свиноводства сейчас является экспорт, а именно страны Юго-Восточной Азии — Китай и Филиппины. Их совокупный объем импорта составляет 3 млн т», — считает генеральный директор НСС.

Рекорды птицеводов

Генеральный директор Национального союза птицеводов **Сергей Лахтюхов** сообщил, что

отечественную отрасль птицеводства в ближайшие несколько лет ждет консолидации, рост экспорта и потребления куриного мяса. По словам эксперта, в 2022 году было произведено рекордное количество мяса птицы в живом весе — более 7 млн т, а увеличение объемов по сравнению с прошлым годом составило более 300 тысяч тонн (почти 5%).

На топ-3 рейтинга производителей мяса птицы приходится 35% всего рынка, на топ-10 — 62%, на топ-25 — 77%. Еще в 2019 году показатели были значительно ниже: 30%, 55% и 75%.

С 2000 года потребление по всем видам мяса увеличилось на 90%, а мяса птицы — более чем на 170%, по куриному мясу достигло 35 кг. По прогнозу ФАО ООН, птица вскоре займет в мясном рационе людей 50%.

Россия планомерно занимает свое место на международной арене. Если в 2010 году наша доля в мировом экспорте птицы была равна 0,1%, то в 2022 году этот показатель составил 2,4% (350 тыс. т).

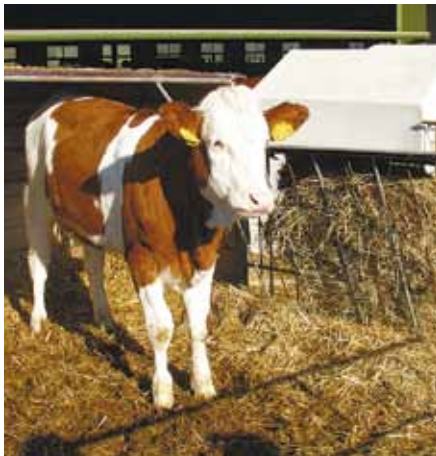
Перемены в молочном секторе

Директор Национального союза производителей молока **Артём Белов** отметил смеще-

ние акцентов в молочной отрасли, теперь без развития экспорта не будет развития молочной отрасли. Последние 10 лет шел ежегодный рост производства сырого молока, шло активное импортозамещение. Но потенциал импортозамещения исчерпан — уровень самообеспеченности по молоку и молочным продуктам в России вырос с 75 до 86%. При этом, в рамках союзного государства (Россия и Белоруссия), уровень самообеспеченности уже составляет 100%.

Надо ориентироваться на экспорт, поставлять на мировой рынок, в том числе в страны ближнего и дальнего зарубежья — Юго-Восточную Азию, Северную Африку — сыворотку, сухое молоко и масло. Резко возросшие запасы этих продуктов на фоне продолжающегося роста производства молока привели к серьезной корректировке цен.

Белов также отметил консолидацию сырьевого и перерабатывающего сектора — постепенное замещение средних и маленьких ферм крупнотоварными молочными комплексами. Приоритетным для бизнеса становится вопрос снижения рисков, сокращения издержек и повышения внутренней эффективности компаний. Поддержка государства должна ориентироваться на критиче-



ски важные направления - генетику, селекцию, обеспечение оборудовани-ем, добавками, премиксами, витаминами, необходимыми ветеринарными препаратами.

Мясная тема: объемы растут

Руководитель Национальной мясной ассоциации **Сергей Юшин** обратил внимание на то, как развивается рынок говядины. Несмотря на то, что этот вид мяса

бойни сдавали скот живой массой чуть более 350 кг. Сейчас наблюдается существенный прогресс за счёт роста доли мясного скота и использования более качественных кормов: средняя масса скота, сдаваемого на убой, выросла почти на 30%. Если обеспечить доступность кормов и рентабельное производство, без увеличения поголовья возможно получать больше мяса — 500, 650, 700 и более кг. Это высокая эффективность, к которой сейчас все стремятся.

Эксперт считает, что для развития мясного скотоводства отрасли необходимы льготные кредиты, субсидии, лизинг.

Прогнозы и решения

Руководитель центра отраслевой экспертизы Россельхозбанка **Андрей Дальнов** рассказал о предполагаемых сценариях развития мясного рынка в 2023 году, основанных на консенсус-прогнозах. Он подчеркнул, что производителям мяса необходимо быть готовыми ко всему, прорабатывая различные варианты

Основные тенденции развития рынка животного белка: увеличение объемов, развитие экспорта и усиление уровня господдержки.

является самым дорогим, в России спрос на него остается выше, чем в других странах мира. В России, несмотря на уровень доходов населения, говядину любят: в прошлом году на душу населения приходилось 14 кг, это высокий уровень по сравнению с миром - менее 9 кг на человека.

Меняется структура производства в отрасли животноводства. Если около 10 лет назад доля КРС молочного направления составляла 98%, а мясного — 2%, то в этом году на мясное скотоводство приходится уже 23%. За счет этого производство говядины в сельхозорганизациях увеличилось практически на 15%. Рост поголовья в хозяйствах мясного направления составил почти 35%, для сравнения — у молочников падение было 16%.

Еще одним фактором роста производства говядины стало увеличение живой массы скота, сдаваемого на убой. Не секрет, что на протяжении 10-12 лет на российские

событий и своих действий.

Исполнительный директор Национальной ветеринарной ассоциации **Тимур Чибилев** сделал обзор современного российского производства ветпрепаратов, рассказал о трендах и прогнозах. По его словам, к 2030 году Россия может нарастить экспорт ветеринарных препаратов до 30 млрд рублей.

Исполнительный директор Национальной ассоциации производителей индейки **Анатолий Вельматов** рассказал о российском рынке индейки, выделив три главные тенденции развития: рост ключевых производственных показателей, увеличение объемов продукции глубокой переработки и экспорта.

Потенциал китайского рынка

Доктор **Ма Чуан**, вице-президент Beijing Youag Communication Co, рассказал об особенностях китайского рынка животного белка и перспективах сотрудничества с Россией.

Справка

Проект «Лидеры АПК» посвящен углублению взаимодействия между ведущими представителями рынка животного белка и созданию бизнес-среды для обмена профессиональным опытом и знаниями. Регулярные встречи, конференции, форумы, партнерские проекты призваны помочь выработке совместных инновационных решений и ускорению развития отрасли АПК в целом.

По словам Ма Чуана, Китай является самой большой страной по производству, потреблению и торговле мясом в мире. Согласно данным ФАО ООН в 2021 году, в Китае производилось 42% от общей мировой продукции свинины, 21% мяса птицы, 9% говядины и 30% баранины. В данный момент из-за африканской чумы свиней в Китае наблюдается нехватка свинины, однако процесс восстановления идет полным ходом.

В целом спрос на мясо внутри страны стремительно растет: сейчас свинина и куриное мясо составляют 85% от общего потребления. Предполагается, что к 2030 году уровень потребления достигнет максимума — 80 кг на человека в год.

Ма Чуан сделал акцент на том, что у российских экспортеров есть возможность развития на рынке куриной продукции — спрос на крылья и лапки стабильный. Также эксперт оценил потенциал сбыта молочной продукции, в особенности молока, — он находится на высоком уровне, есть возможности для роста. Кроме того, есть возможность наладить более тесное сотрудничество в сфере ветеринарных лекарственных средств, а также технологий выращивания сельскохозяйственных животных. [СХВ](#)



Матрасы для коров не роскошь



В.С. Сатюкова
инженер отдела закупок
ООО «Макс-Агро»

Как известно, комфорт для коровы – залог здоровья животных и высоких надоев. Ранее мы уже говорили о том, как важно выбрать правильные качественные маты, но при этом мало уделили внимания матрасам. Тем не менее, матрасы – это отличное решение при беспривязном содержании.

Матрас состоит из двух слоев: внешнего – износостойкой высококачественной резины, и внутреннего – вспененного полиуретана, который считается экологичным материалом. Чтобы внутрь матраса не попадала влага, его обтягивают пленкой из прочного полиэтилена. Существует возможность выбрать оптимальную толщину матраса от 25 до 65 мм под свое поголовье, а также бесшовные, нескользящие, влагоотталкивающие поверхности, что сделает лежку любой коровы максимально удобной. Эти покрытия долговечны, гигиеничны, обладают высокими теплоизоляционными свойствами. Они не токсичны и хорошо переносят агрессивную среду коровника. Прекрасно выдерживают давление массы коровы. Прочные и эластичные, они не деформируются и сохраняют свою форму.

Корове требуется 12-14 часов отдыха в сутки. Если место отдыха не будет комфортным, корова просто перестанет ложиться, что неблагоприятно скажется как на ее состоянии в целом, так и на здоровье конечностей и, в частности, копыт.

Если животные уже имели проблемы с суставами ранее из-за неподходящей основы стойлового места, то, переведя их на матрасы, можно ускорить их восстановление и улучшить качество жизни данных животных. Такие меры приведут к увеличению удоев, сокращению затрат на лечение животных, увеличению продолжительности их жизни, и, следовательно, прибыли, получаемой предприятием.

Матрасы весьма просты в монтаже и не требуют высокой квалификации работников, что позволяет проводить их установку инженерной службой самого хозяйства. При необходимости очень легко заменить только верхний укрывной слой – комплектующие, как правило, всегда есть в наличии. Учитывая данную возможность, можно утверждать, что данный вариант довольно экономичный.

Применение современных матрасов для содержания КРС уже давно подтвердило



▲ Матрасы долговечны, гигиеничны, обладают высокими теплоизоляционными свойствами

◀ Матрас состоит из двух слоев: внешнего – износостойкой высококачественной резины, и внутреннего – вспененного полиуретана

свою эффективность и практичность не только с точки зрения гигиены стойлового места но и поддержания здоровья коров, что в свою очередь непосредственно влияет и на их продуктивность. **СХВ**

www.max-agro.ru



БЕСШОВНЫЕ МАТРАСЫ **MAX-Mat**

- **Прочность
и долговечность**
- **Общая толщина
матраса от 25 до 65мм**
- **Максимальный комфорт
для ЖИВОТНЫХ**



ООО «Макс-Агро», 193149, г. Санкт-Петербург, Октябрьская наб., д. 118, к. 7

Телефон: (812) 775-14-54, (800) 707-10-54, Факс: (812) 775-14-61

Тепловой стресс и здоровье коровы

На тему теплового стресса опубликовано немало научно-исследовательских работ и примеров из практики. Тем не менее, вопрос остается актуальным, а принимаемые меры по предотвращению самого теплового стресса и его последствий недостаточными.

В очередной раз возвращаясь к влиянию теплового стресса на коров, хочется напомнить, каким образом он влияет на функцию рубца, и, следовательно, на продуктивность животных.

Ученые утверждают

Трина Хайн сделала подборку аргументов ученых, подтвержденных исследованиями, которые указывают на то, что в силу уникальной физиологии пищеварения жвачных животных в условиях теплового стресса различные системы организма могут давать сбой. По ее данным, группа американских исследователей (из компании Dairy Tech Group и Факультет животноводства Университета штата Айова) в статье «Смертельный тепловой стресс: предполагаемая патофизиология смертельного расстройства у молочного КРС», опубликованной в мае 2022 года, доказывает, что это может привести к гибели животных. Кроме того, ученые уверены, что ранее существовавшие проблемы со здоровьем или сопутствующие инфекции, такие как мастит, могут увеличить риск смерти, связанной с тепловым стрессом у жвачных животных.

Еще одна группа ученых, теперь уже из Южной Кореи и Филиппин, специально изучила воздействие теплового стресса на рубец. В статье, опубликованной в феврале 2022 года под названием «Тепловой стресс: воздействие на микрофлору рубца и физиологию животного, а также стратегии смягчения негативного воздействия на лактирующих молочных коров», они отмечают, что тепловой стресс в целом может снижать жвачку, активность рубца и ретикуло-рубцовую моторику, «таким образом влияя на скорость фракционного прохождения перевариваемого корма в желудочно-кишечном тракте».

Что происходит при тепловом стрессе?

В своей работе Трина Хайн кратко, но очень четко описывает механизм влияния теплового стресса на организм животного: «При возникновении теплового стресса происходит сдвиг в микрофлоре рубца из-за снижения pH и концентрации ацетата, а также из-за увеличения концентрации лактата в рубце. Более низкий pH рубца (состояние ацидоза рубца) приводит к уменьшению количества бактерий, способных переваривать клетчатку в рационе. В свою очередь, меньшее количество кормовой энергии, доступной корове, может привести к подострому ацидозу рубца, хорошо известному нарушению обмена веществ, которое подавляет выработку молока».

Кроме того, негативные физиологические реакции коровы на тепловой стресс влияют и на другие функции ферментации в рубце, показатели крови и метаболиты, что приводит к снижению потребления корма, работы молочных желез и прочих показателей продуктивности коров. Эти метаболиты включают изолейцин, метионин, миоинозитол, триптофан, тирозин и мочевины.

И еще одно утверждение ученых – на клеточном уровне тепловой стресс вызывает повышенную выработку белков теплового шока и снижение выработки метаболитов иммунной системы. «Эти изменения в физиологии, метаболизме и микробиоме молочных коров, подвергшихся тепловому стрессу, требуют срочных стратегий смягчения последствий», – заявляют ученые.

Как помочь коровам?

Трина Хайн, опираясь на мнение ученых, пишет, что тепловой стресс можно свести к минимуму, обеспечив животным тень, системы орошения, туманообразования и вентиляторы. Но одной лишь тени недостаточно, потому что во многих случаях температура воздуха в тени ненамного ниже, чем на солнце в дни сильной жары, особенно при высокой влажности. В перспективе также появление возможности для хозяйств производить отбор коров, устойчивых к жаре, благодаря растущему пониманию «гена гладкой шерсти» и других генов, влияющих на теплоустойчивость.

Ученые отмечают, что при рассмотрении «обычных физиологических и метаболических изменений животных, подвергшихся тепловому стрессу, важно понимать взаимосвязь между тепловым стрессом и микробиомом ЖКТ. Это поможет разработать стратегии по смягчению эффекта теплового стресса путем манипулирования микробным составом рубца».

Доказано, что в борьбе с тепловым стрессом полезны кормовые добавки с витаминами, минералами, растительными экстрактами и пробиотиками.

Кроме того, по словам этой команды ученых, «изменение рационов в сторону увеличения энергии, например, с помощью увеличения концентрации питательных веществ в кг СВ, необходимо для компенсации снижения поедаемости, вызванного тепловым стрессом, и для противодействия высокой выработке тепла организмом при скармливании фуража». Однако, исследователи предупреждают, что при использовании кормовых решений против теплового стресса необходимо соблюдать осторожность для поддержания нормального pH рубца.

Советы эксперта

Приведенные в статье рекомендации по предотвращению теплового стресса желательны, однако не у всех хозяйств есть возможность установить системы туманообразования и орошения. При этом, существуют эффективные способы борьбы с тепловым стрессом, которые не всегда предполагают значительных вложений. Приводим советы от **Виты Буде-Гайле**, специалиста по здоровью сельскохозяйственных животных, тренера CowSignals®.

Общие:

- Создайте стратегии снижения температуры.
- Избегайте переполненных групп.

- Во время жары избегайте разных обработок, таких, как вакцинация и др.
- Минимизируйте факторы стресса на ферме (наличие инфекцией и других заболеваний, резкие изменения рецептуры корма, недостаток места, буйные проявления иерархии в группах).

- Обеспечьте постоянный доступ к чистой/прохладной воде.

Вентиляция:

- Обеспечьте хорошее качество воздуха и вентиляцию.
- Орошение без движения воздуха может повысить влажность в помещении и тем усугубить воздействие теплового стресса.
- Хотя спринклерные системы могут помочь снять тепловой стресс, они не очень помогают, пока коровы лежат. Поэтому важно следить за тем, чтобы вентиляторы и система вентиляции обеспечивали постоянное охлаждение животных.
- Рекомендуется размещать вентиляторы на расстоянии около 7 м друг от друга и убедиться, что угол установлен правильно. Ускоренное движение воздуха хорошо охлаждает. Желаемая скорость передвижения воздуха 60 м/мин.
- Зачастую достаточно лишь открыть окна, ворота, боковые стенки и вентиляционные отверстия в крыше (при наличии) - и сквозняк значительно облегчит состояние животных.

Кормление:

- Кормите чаще.
- Используйте высококачественные корма.
- Избегайте нагревания корма.
- Добавьте хелатные минералы. Хелатизированные микроэлементы легко усваиваются и укрепляют эпителий кишечника.
- Во время очень жарких дней (25°C и выше) дозу дрожжей можно увеличить вдвое.

- Раздавайте корма в самое прохладное время суток.
- Увеличьте плотность питательных веществ в рационе.
- Устанавливайте дополнительные поилки + электролиты.
- Проверяйте доступность кормового стола (длина, удобство).
- Повысьте уровень белка как минимум на 1%.
- Обратите внимание на уровень растворимого азота в корме.
- Увеличьте транзитный крахмал и уровень жира.
- Поддерживайте DCAD (+300-350 мЭкв/кг СВ), используйте дрожжи, гепатопротекторы, адсорбенты.
- Поддерживайте здоровье рубца, включайте в рацион буферные продукты.
- Добавляйте специальные продукты для поддержания высокой продуктивности КРС в периоды жары.
- Снизьте уровень крахмала (на 1-2%).
- Кормовые рационы, в которых слишком мало белка, увеличивают тепловой стресс, потому что за счет метаболизма тканевых белков увеличивается выработка тепла.
- При потоотделении потеря калия увеличивается в 5 раз. В кормах и концентратах его мало, поэтому требуются калийные соли и поташ от 1,5 до 1,8% СВ).
- Добавки натрия (от 0,3 до 0,4% СВ) также рекомендуются, потому что коровы выделяют больше Na с мочой во время теплового стресса.
- Витаминные добавки:
- Ниацин (витамин В3). Было показано, что он усиливает вазодилатацию и липидный обмен у млекопитающих. 6 г/голову в сутки помогает понизить температуру кожи и сохранить надое.
- Витамин С, т.к. тепловой стресс снижает уровень витамина С в плазме и тканях. [СХВ](#)

При подготовке статьи использованы материалы сайта www.dairyglobal.net/



ProfCorm[®]

профессиональные корма

тел.: 8 (800) 700-48-22

ТермоПлюс

Кормовое решение для борьбы с тепловым стрессом для дойных коров

ДЕЙСТВИЕ ТЕРМОПЛЮС

- Улучшение самочувствия животных в жару
- Снижение частоты дыхательных движений, сердцебиения и потения
- Увеличение объёма и буферности слюны: снижение летних ацидозных обострений
- Повышение эффективности кормления (защита кишечника и повышение переваримости питательных веществ)
- Снижение потерь надоев в летний период
- Нормализация поведения коров, стадо привыкает к жаре и ведёт себя обычно

▶ НА КАЖДЫЙ ВЛОЖЕННЫЙ В ДОБАВКУ РУБЛЬ ПОЛУЧАЕМ 7-12 РУБ. К КОНЦУ СЕЗОНА БЛАГОДАРЯ ДОПОЛНИТЕЛЬНОМУ МОЛОКУ





В.А.Филиппова
 Д.Г.Тюрина
 Н.И.Новикова
 Г.Ю.Лаптев
 Е.А.Йылдырым
 Л.А.Ильина
 В.А.Рязанов
 Г.К.Дускаев
 И.С.Мирошников
 Р.А.Тузиков
 ООО «БИОТРОФ»

ЦЕЛЛОБАКТЕРИН®+

против патогенной микрофлоры

Кормление призвано обеспечить продуктивность и здоровье сельскохозяйственных животных. Однако важно не только полноценное кормление, которое определяется присутствием полного спектра питательных веществ, витаминов и микроэлементов. Также необходима эффективная борьба с инфекционными болезнями у животных, в том числе, с помощью кормовых добавок.

Экосистема ЖКТ скота

Особенно это актуально для крупного рогатого скота, который обладает уникальной пищеварительной системой, позволяющей эффективно разлагать грубую клетчатку кормов. Уникальность пищеварительной системы жвачных животных заключена в экосистеме рубца крупного рогатого скота, функционирование которой обеспечивается существующим в нем сообществом микроорганизмов, обладающих широким спектром целлюлозолитических ферментов. Именно поэтому пищеварительная система жвачных

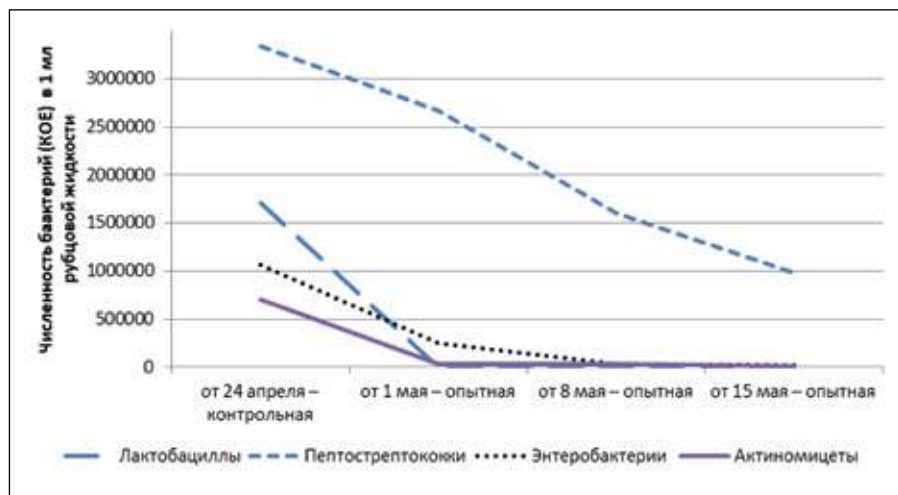
животных является наиболее сложной по сравнению с экосистемами желудочно-кишечного тракта других млекопитающих.

Рубец колонизирован как полезной симбиотической, так и патогенной микрофлорой. Нет ни одного биохимического процесса, ни одной функции живого организма, которые осуществлялись бы без прямого или опосредованного участия симбиотических бактерий. Микрофлора, населяющая преджелудки жвачных, представлена многочисленными анаэробными микроорганизмами, преимущественно бактериями,

простейшими и одноклеточными — инфузориями и археями.

Микроорганизмы, обитающие в рубце, в большой степени определяют состояние здоровья и молочную продуктивность коров, поскольку рубцовые бактерии — практически единственный источник ферментов, необходимых для расщепления растительных кормов в рубце жвачных. Кроме того, микроорганизмы рубца синтезируют летучие жирные кислоты (ЛЖК) и витамины, поддерживают иммунитет, защищают организм от патогенов, нейтрализуют токсины и пр.

Рис. 1. Снижение численности условно-патогенной микрофлоры рубца под влиянием кормовой добавки Целлобактерин®+.



Проблемы и решения

В норме микроорганизмы рубца действуют слаженно, их соотношение оптимально. Даже условно-патогенная микрофлора (некоторые энтеробактерии, стрептококки и др.) в рубце здоровых животных функционирует так же, как нормальная.

При снижении резистентности организма, которое может быть связано с несбалансированным кормлением, нарушением баланса в составе микробного рубцового сообщества, может происходить размножение *Fusobacterium necrophorum*, *Staphylococcus aureus* и других патогенов. Именно это зачастую становится причиной развития заболеваний крупного рогатого скота, снижения его продуктивности, сокращения срока хозяйственного использования, а также ухудшения качества молока.

Решить проблемы, связанные с нарушением баланса микрофлоры в рубце, призваны пробиотические препараты — содержащие в себе штаммы полезных рубцу микроорганизмов. Они могут подавлять чрезмерное развитие патогенной микрофлоры и способствовать повышению переваривания клетчатки.

Целлобактерин®+ (ООО «БИОТРОФ») — это кормовая добавка с ферментативной активностью,

содержащая комплекс натуральных живых бактерий. Это пробиотик, улучшающий переваривание клетчатки. Данный пробиотик — это



одновременно кормовая добавка для повышения переваримости кормов и пробиотик.

Схема опыта

Исследования эффективности кормовой добавки Целлобактерин®+ проводились в условиях вивария («Федеральный научный центр биологических систем и агротехнологий РАН»).

Объекты исследования: бычки мясного направления (казахской белоголовой породы), возраст 12-13 месяцев. Рацион всех животных

состоял из сена бобовых культур 32,6%, сена разнотравного 47,4%, зерносмеси 19,0%, минеральной добавки 1,0%. Животные имели свободный доступ к воде. Добавка Целлобактерин®+ (ООО «БИОТРОФ») давалась животным с концентрированной частью кормов. Наличие патогенных групп микроорганизмов определяли по результатам анализа ПЦР в реальном времени.

Целлобактерин®+ подавляет патогенные бактерии!

В исследованных образцах было отмечено присутствие нежелательных, условно-патогенных и патогенных микроорганизмов (рис. 1). Условно-патогенные микроорганизмы, в отличие от патогенных, как правило, вызывают заболевание при ослаблении иммунитета или в случае воздействия стресса на организм-хозяина.

Лактобациллы относятся к нежелательной микрофлоре рубца жвачных, так как повышенное их содержание вызывает понижение pH и закисление рубцового содержимого, являясь причиной или следствием ацидоза. Под влиянием кормовой добавки Целлобактерин®+ численность лактобацилл снизилась в 1000 раз, что говорит об улучшении пищеварительных процессов, происходящих в рубце.

Представители условно-патогенной микрофлоры, в том числе энтеробактерии, пептострептококки, актиномицеты в норме могут обнаруживаться в рубцовом содержимом крупного рогатого скота, однако в случае ослабления иммунитета способны вызвать маститы, эндометриты, инфекции мочевыводящих путей, интраабдоминальные инфекции (широкий спектр патологий, обусловленных проникновением бактерий в стерильные области брюшины) и другие поражения. Под влиянием пробиотической кормовой добавки численность данных бактерий снизилась в 10-100 раз.

По статистике, на сегодняшний день инфекционные заболевания конечностей — это самая большая проблема для экономической эффективности всех скотоводческих ферм в России (Шнякина и др., 2020).

Рис. 2. Снижение численности *Fusobacterium* sp. в рубце под влиянием кормовой добавки Целлобактерин®+.

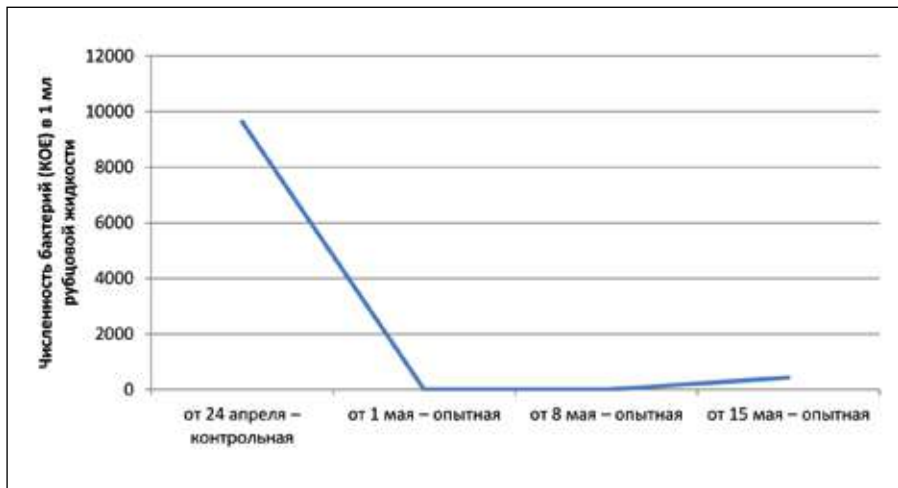
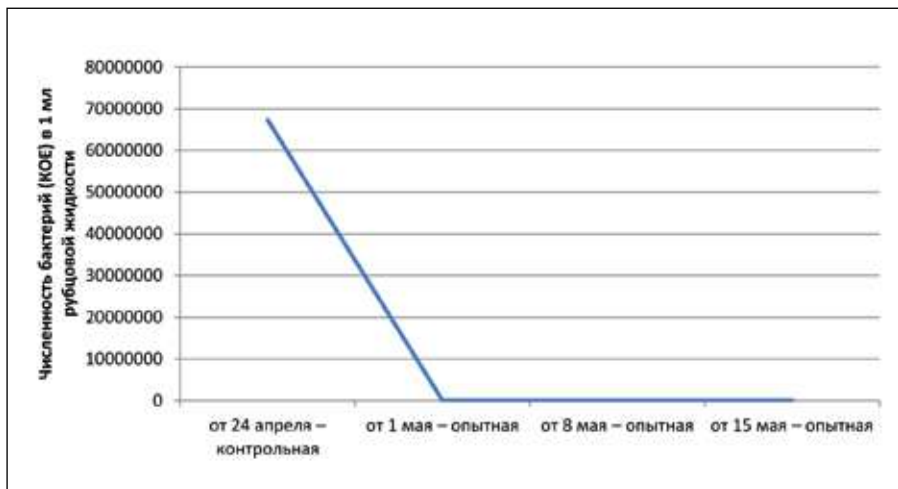


Рис. 3. Снижение численности стрептококков в рубце под влиянием кормовой добавки Целлобактерин®+.



Поэтому не менее важно снижение в рубце численности фузобактерий – возбудителей фузобактериозов (некробактериозов). При развитии заболевания данные бактерии проявляют себя в виде некротических и гнойных поражений копыт, кожи в области вымени и половых органов, слизистых ротовой полости. Целлобактерин®+ оказал значительное влияние на популяцию фузобактерий в рубце, снизив их количество практически до нуля (рис. 2). Несомненно, это одно из положительных качеств кормовой добавки, ведь фузобактериозы являются настоящей проблемой при разведении крупного рогатого скота, которая требует комплексного подхода к ее решению.

В последнее время в животноводстве получили распространение инфекционные болезни, в этиологии которых основная роль принадлежит условно-патогенным микроорганизмам, в том числе и стрептококкам (Шевченко и др., 2019). Контроль-

ные образцы рубцовой жидкости содержали крайне высокую численность стрептококков (рис. 3). Патогенные стрептококки способны вызвать стрептококкозы – инфекционные заболевания преимущественно молодняка, характеризующиеся тяжелыми септическими явлениями, воспалением органов дыхания, желудочно-кишечного тракта и суставов. У более взрослых особей они обычно вызывают хронические заболевания.

Применение Целлобактерин®+ способствовало снижению численности стрептококков в рубце бычков до нуля, способствуя развитию полезной микрофлоры, достижению баланса между популяциями микроорганизмов внутри сообщества и сохранению здоровья животных.

Вывод очевиден

Очевидно, что для эффективной борьбы с инфекционными болезнями у животных

необходимо разрабатывать эффективные методы и средства, поскольку масштабное применение антибиотиков способствует развитию и распространению антибиотикорезистентности, что представляет собой прямую угрозу не только здоровью животных, но и человека. Требуется целый комплекс мероприятий, направленных на предотвращение возникновения и распространения инфекционных заболеваний. Также не стоит забывать о метаболических расстройствах у КРС, например, ацидозе, при развитии которого в том числе происходит значительное снижение кислотности в рубце, провоцируемое молочнокислыми лактобактериями.

Как показали результаты анализа научно-хозяйственного опыта, для профилактики и борьбы с данными заболеваниями, связанными с нарушением баланса микрофлоры в рубце, может быть успешно применен Целлобактерин®+, содержащий в себе штаммы полезных рубцу микроорганизмов. Они могут подавлять чрезмерное развитие патогенной и условно-патогенной микрофлоры (лактобактерий, энтеробактерий, фузобактерий, стрептококков) и способствовать повышению переваривания клетчатки, предотвращая возникновение метаболических нарушений.

Работа выполнена в соответствии с планом НИР на 2021-2023 гг. ФГБНУ ФНЦ БСТ РАН (№ 0761-2019-0005).

ООО «БИОТРОФ»

Санкт-Петербург,
г. Пушкин,
ул. Малиновская,
д. 8, лит. А, пом. 7-Н
+7 (812) 322-85-50,
322-65-17, 452-42-20
biotrof@biotrof.ru



<http://biotrof.ru>

ПРАКТИЧЕСКАЯ МИКРОБИОЛОГИЯ ДЛЯ ЖИВОТНОВОДСТВА

БИОТРОФ



реклама



БИОТРОФ

здоровый микробиом
- основа продуктивности

Точность – рентабельность производства



Д.И.Харитонов
PR-специалист
компании «Агрооут»

В 2020 году в ООО «Рассвет» началось внедрение технологии точного земледелия. Как проходил процесс перехода на технологию точного внесения удобрений и каково ее влияние на экономические показатели по основным культурам, расскажем в этом материале.

Нацеленность на инновации

ООО «Рассвет» Ростовской области – одна из динамично развивающихся аграрных компаний Дона с четвертьвековой историей. Начиналось как крестьянско-фермерское хозяйство с площади в 34 гектара, а сейчас посевные площади составляют около 21 000 гектаров.

Основная деятельность компании – товарное растениеводство, выращиваются типичные для Ростовской области культуры: озимая пшеница, подсолнечник, кукуруза. Есть и ряд нишевых агрокультур, в том числе суперинтенсивное садоводство.

Стратегия развития «Рассвета» нацелена на инновации, а руководство и специалисты придерживаются новаторских взглядов. Глава компании – директор ООО «Рассвет» **Сергей Авакян** – почетный работник АПК, заслуженный работник сельского хозяйства России, кандидат экономических наук, двукратный победитель конкурса «Аграрий года» Ростовской области, агроном по образованию, старается отслеживать все новинки и тенденции развития в этой области. Его специалисты изучают и перенимают опыт других стран, и, по возможности, привносят рациональные идеи для реализации у себя в хозяйстве. Например, несколько лет назад здесь реализовали уникальный и масштабный проект капельного орошения. Это позволило в 4-5 раз увеличить объемы производства кукурузы, а ее средняя урожайность достигла 130-160 ц/га.

Неоднородность почв зашкаливает

Единственным тормозом развития хозяйства можно считать почвенные проблемы, обусловленные географическим расположением и рельефом

полей. Неоднородность почв по плодородию здесь просто невероятная: старые разрушенные горы, пересеченная местность со смывами почвенного плодородного горизонта и выходом к поверхности магматических пород. Так, например, урожайность подсолнечника может на одном конце поля быть 34-40 ц/га, а на другом – всего 3-5 ц/га. По озимой пшенице максимальная урожайность, которую фиксировали в границах полей составляла 80-84 ц/га, а минимальная – 10-15 ц/га.

Изначально в «Рассвете» работали с единой нормой удобрений по всем площадям, при этом где-то недополучали урожайность, а где-то впустую расходовали удобрения, пытались получить экономический эффект с фактически бесплодного участка.

Рассказывает Сергей Авакян: «Мы решили проинвестировать в цифровизацию производства. То есть, работать по картам-заданиям и дифференцировать внесение удобрений: больше кормить высокопродуктивные участки полей и снижать дозы на менее продуктивных. Цифровое земледелие давало нам шанс, что в наших руках появится, как минимум, инструмент управления затратами, а в идеале – и увеличения прибыли».

Под точное внесение удобрений было выделено 9000 га, на тот момент это было около половины площади пашни. Первоначально стояла задача провести обследование полей с целью диагностики зон устойчивого плодородия, с последующим использованием их в технологии точного внесения удобрений.

Тщательная подготовка

На первом этапе была проведена аналитическая работа с архивными снимками из космоса (с

Справка

2020 год: Все удобрения в хозяйстве вносятся едиными нормами без учета внутривосемной неоднородности.

2023 год: Точное внесение удобрений внедрено на площади 9000 га. Ежегодный экономический эффект составляет около 20 млн руб.

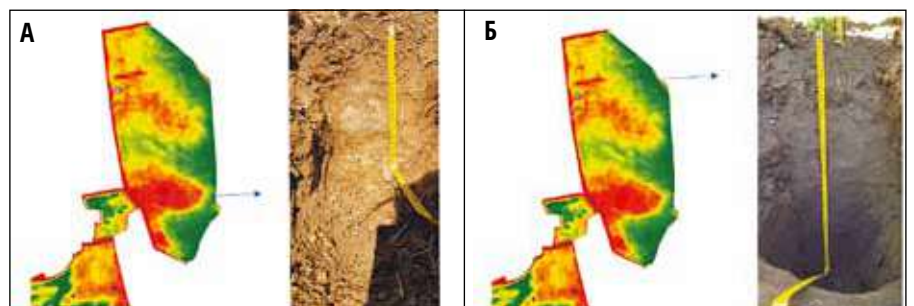


Рис. 1. Место разреза в красной зоне (А): чернозем неполноразвитый маломощный смьтый, мощность гумусового горизонта менее 30 см. Место разреза в зеленой зоне (Б): чернозем, мощность гумусового горизонта 82 см.

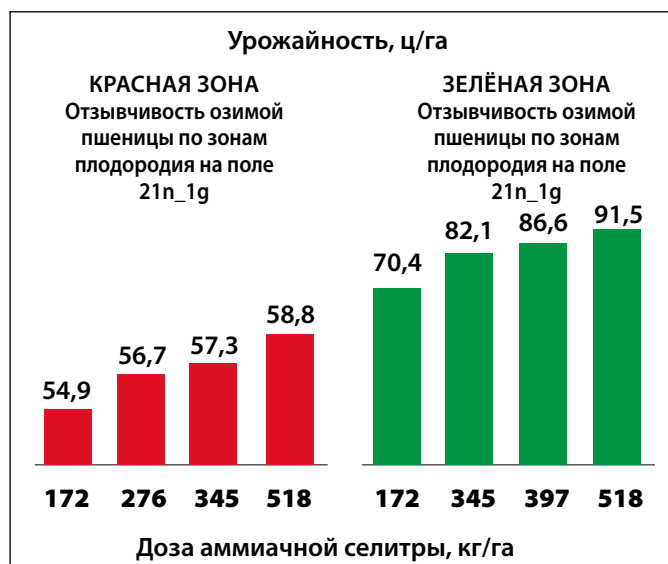


Рис. 2. Урожайность в красной и зеленой зонах при внесении разных доз аммиачной селитры

1984 года по настоящее время). В результате на каждое поле был сформирован ASF-индекс (Agronote soil fertility index) и выделены зоны плодородия — с низким, средним и с высоким потенциалом. Получение лабораторных данных позволило наметить стратегию перераспределения минеральных удобрений в границах каждого поля. Иными словами — понять насколько стоит понизить нормы в красной зоне и сколько можно добавить в зеленую для каждого конкретного поля. Таким образом были сделаны карты-задания на все поля.

Подготовительная работа была проделана в конце 2020 года, а весной 2021 года удалось реализовать точное внесение подкормок аммиачной селитры на озимой пшенице. Со второго сезона добавились поля подсолнечника и кукурузы, а также осеннее основное внесение сложных удобрений — аммофоса.

По словам экспертов, такая работа выполняется строго в соответствии с зональностью: в разных зонах плодородия вносится линейка различных норм удобрений. Благодаря этому эмпирически определяется количество удобрений (нормы), которое будет эффективно работать именно в условиях данного конкретного хозяйства. Поэтому слепое копирование норм не будет столь же продуктивно работать в условиях другого предприятия.

«Мы разобрались, на какие зоны можно повлиять, «играя» дозой внесения удобрений, а на какие нельзя.

Обсуждали критерии корректной оценки результатов, выявление случайностей и закономерностей, частоту погодных явлений и их влияния на результат и т.д. Корректность опыта не складывается из одной повторяемости, поэтому нам был важен цикл работ, который предложила компания «Агроноут», — считает Сергей Авакян.

Первоначально парк разбрасывателей компании «Рассвет» состоял из машин Amazone ZAM 1500, не приспособленных под точное земледелие. Поэтому вместо гидравлической регулировки был установлен электрический актуатор (сервопривод), позволяющий управлять заслонкой в зависимости от нахождения разбрасывателя в той или иной зоне. В монитор трактора загрузили карту-задание, а GPS-антенна стала отслеживать положение агрегата в пространстве. При переезде машины в другую зону менялась и норма внесения удобрений. При изменении скорости движения агрегат также автоматически корректировал норму удобрений. Все это машина делала самостоятельно, без участия человека.

Результаты радуют

В результате добавления питания в зеленую зону на некоторых полях урожайность пшеницы достигла 90-95 ц/га, то есть практически приблизилась к биологическому пределу продуктивности.

Аналитические данные показывают, что экономический эффект от внесения удобрений по картам-заданиям в итоге получился в среднем около 2500 руб. с гектара, в том числе на пшенице — около 2000 руб. с гектара, на кукурузе — 2400 руб., а на подсолнечнике — порядка 3,5 тыс. руб./га. Такой эффект подтвердил возможность увеличения маржинального дохода с 1 гектара только за счет грамотного перераспределения удобрений в результате работы по картам-заданиям.

По словам Сергея Авакяна, рентабельность на участках, где перешли на работу с удобрениями по картам-заданиям, увеличилась в среднем на 7%, и это много. В компании «Рассвет» нацелены перевести все посевные площади на цифровое земледелие и работу по картам-заданиям.

«Конечно, точное внесение удобрений не будет иметь одинакового эффекта у всех. Так, например, у предприятий с более выровненными по плодородию полями результаты по дифференцированному внесению удобрений будут проявляться не столь ярко. Но необходимо собирать информацию в сообществе, изучать и перенимать опыт у тех, кто уже работает по картам-заданиям, в том числе опыт нашего предприятия», — считает Сергей Авакян. [схв](#)

Таблица. Результаты проведения зонирования на подсолнечнике, поле площадью 89,33 га

Характеристика зоны	Осень Аммофос, кг/га	Весна Аммиачная селитра, кг/га	Урожайность, ц/га	Заграта на удобрения, руб./га	Выручка, руб./га	Дельта заграта, руб./га	Дельта выручки, руб./га	Доп. маржа, руб./га	Площадь зоны, га	Доп. маржа с зоны, руб.	Доп. маржа с поля, руб.	Общая площадь поля, га	Доп. маржа, руб./га
Контроль красная зона	200	200	25,8	10900	77258	2180	-1339	841	30,08	25289	318774	89,33	3568
Красная зона ASF	160	160	25,3	8720	75919								
Контроль зеленая зона	200	200	24,7	10900	74248	-1635	10688	9053	32,42	293485			
Зеленая зона ASF	230	230	28,3	12535	84936								



Цифровая трансформация в российском АПК набирает обороты, меняя подходы к повышению эффективности предприятий. Своими оценками трендов цифровизации в агробизнесе поделился генеральный директор компании «Геомир» **Илья Воронков**.

Учёт и анализ

Самыми востребованными в АПК до сих пор являются простые решения для цифровизации бухгалтерии на базе 1С. Они помогают автоматизировать отдельные задачи управления предприятием: бюджетирование, бухгалтерский и налоговый учет, анализ финансово-хозяйственной деятельности и некоторые другие. По оценкам «Геомир», этим ПО пользуется около 90% крупных и средних предприятий.

Мониторинг

Следующими по популярности являются сервисы для мониторинга местонахождения и функционирования сельскохозяйственной и иной техники. Они позволяют в реальном времени контролировать расходы ГСМ, точность выполнения механизаторами производственных заданий, рационально планировать загрузженность парка и штата механизаторов. Такими программами пользуется примерно 50% сельхозпредприятий.

Управление

Быстро растет популярность комплексных систем автоматизированного управления агробизнесом. С их помощью можно не только контролировать финансо-

во-хозяйственную деятельность, но и управлять производством — планированием севооборотов, проведением посевных работ, мониторингом состояния посевов и их подкормкой, обработкой гербицидами, уборкой и транспортировкой урожая, а также рядом других задач. Например, объем использования российскими хозяйствами облачного сервиса «История поля», решающего в единой системе все управленческие и производственные вопросы, вырос за последние 3 года в 8 раз.

Моделирование

Пока недооценены решения на базе искусственного интеллекта (ИИ), их используют лишь 3% крупных и средних хозяйств. Это сервисы моделирования производственных процессов (например, планирование севооборота с учетом истории сельхозземель и прогнозов рентабельности культур) и рекомендательные системы для агрономов (например, прогнозы оптимальных сроков обработки посевов или советы по схемам защиты, исходя из фитосанитарной обстановки). В зависимости от состояния бизнеса, категории хозяйства и вида деятельности такие сервисы помогают повышать урожайность полевых культур до 30%, а рентабельность в

среднесрочной перспективе — примерно на 20%. ИИ-продукты дают прямой и достаточно быстрый экономический эффект при правильном внедрении, поэтому становятся особенно актуальными на фоне снизившейся в последнее время рентабельности сельхозпроизводства. Ожидаем резкий рост — в 10 раз — их использования уже в ближайшие 2-3 года.

Кадры и субсидии

Среди точек дальнейшего роста цифровизации АПК в целом можно отметить увеличение количества подготовленных кадров за счет обучения новейшим цифровым продуктам в аграрных университетах. Стимулировать трансформацию отрасли будет и перенос в цифровой вид процесса получения субсидий. И, наконец, субсидирование внедрения инновационных технологий — важный шаг на пути качественных перемен. Среди примеров — республика Татарстан, единственный субъект РФ, который запустил региональное софинансирование на внедрение цифровых продуктов — компенсацию 50% стоимости лицензии и внедрения. Это уже способствует динамичному росту цифровизации АПК региона. [СХВ](#)

Источник: AGROTREND.ru

Для него большие объемы – обычное дело

Кормоуборочный комбайн, который помогает добиваться значительных успехов крупным предприятиям по всей стране.

Ведущее хозяйство Псковской области ООО «ПсковАгро Инвест» осуществляет полный цикл производства от выращивания зерновых, заготовки кормов для животных, до готовой животноводческой продукции, поступающей на столы покупателей. О заготовке кормов на предстоящую зиму мы беседуем с заместителем генерального директора по землепользованию предприятия **Андреем Ивановичем Тумановым**.

- Андрей Иванович, ООО «ПсковАгроИнвест» – одно из крупнейших сельскохозяйственных предприятий Псковской области. Сколько лет вы работаете на предприятии?

- Я окончил Псковский Государственный Университет в 2010 году и в 2012 году пришёл работать в ООО «ПсковАгроИнвест» начальником зерносушильного комплекса. С 2020 года занимаю должность заместителя генерального директора по землепользованию.

- ООО «ПсковАгроИнвест» с 2005 года является племенным репродуктором по разведению крупного рогатого скота черно-пестрой породы. Чтобы накормить племенное поголовье, получить экономический эффект, необходимы качественные корма. Вы все компоненты сами заготавливаете или что-то покупаете?

- Наша общая обрабатываемая площадь составляет 5150 га. Мы выращиваем зерновые для производства собственного комбикорма: пшеницу озимую на площади 930 га, ячмень яровой – 760 га, горох на зерно – 200 га. Также для получения собственного жмыха и масла выращиваем на 410 га яровой и озимый рапс. Многолетними и однолетними травами у нас занято 1800 га, с которых собираем три укоса. Под кукурузой занято 1050 га, она идет на силос.

- Какой у вас комплекс для заготовки кормов?

- На предприятии работает три кормоуборочных комбайна. Последнее наше приобретение – кормоуборочная машина F 2650.

- Как давно был приобретен этот новый кормоуборочный комбайн?

- Этот комбайн был приобретен в 2021 году, и сейчас он работает уже второй сезон. В 2022 году им было убрано 5000 т кукурузы с 180 га и 3380 т сенажа с 370 га. В 2023 году ещё не окончен второй укос, но уже F 2650 заготовил 3840 т сенажа с 704 га.

- На комбайне F 2650, агрегатированном жаткой МН 750 с шириной захвата 7,5 метров, в прошлом году был поставлен рекорд – он заготовил 1443 т кукурузы на силос за восьмича-



совую смену. Как вы оцениваете такой результат и его производительность в целом?

- Я присутствовал при установке данного рекорда, и результат меня впечатлил. У данного комбайна есть потенциал побить свой же рекорд при большей урожайности.

- Как вы принимали решение о его покупке? По каким критериям выбирали?

- Мы сравнивали его с разными кормоуборочными машинами. Основные характеристики сопоставляли с аналогами по производительности, измельчающему аппарату, двигателю и ходовой части. После всестороннего рассмотрения поняли, что комбайн Ростсельмаш по отдельным позициям лучше других. Данный комбайн плотнее набивает массу в кузов трактора или автомобиля. Помимо всего прочего, мы смогли изучить его прямо в цехах производителя, а также подробно увидеть основные циклы при его создании на предприятии. Ну, и решающим фактором также была очень доступная цена за такой производительный комбайн.

- Как быстро механизаторам удалось освоить машину, проходили ли они обучение или инструктаж?

- Обучились очень быстро, так как сервисная служба «Еврохимсервис» помогла в этом.

- Вы довольны сервисным обслуживанием компании «Еврохимсервис»? Случались ли поломки, есть ли проблемы с запчастями?

- Поломок не было. Сервисная служба реагирует быстро по любым заявкам. Удобно, что сервисный инженер находится в городе Пскове.

- Вы посоветовали бы вашим соседям приобрести комбайн RSM F 2650?

- Соседи планируют приехать к нам на заготовку кукурузы и, конечно, мы посоветуем его купить.

- Когда возникнет необходимость в покупке кормоуборочного комбайна, готовы ли вы приобрести еще один F 2650?

- Да, готовы, так как мы довольны и комбайном, и сервисным обслуживанием. СХВ

F 2650 – самый мощный в линейке кормоуборочных комбайнов Ростсельмаш. Измельчающий аппарат машины обеспечивает высокую (до 85%) равномерность длин резки, что повышает поедаемость корма, а самый короткий тракт в классе позволяет добиться производительности до 200 т/ч.

Безупречный и надёжный



TRADING CENTR
ТЕХНИКА ЗАПЧАСТИ СЕРВИС

Компания «Трейдинг Центр» является поставщиком передовой сельскохозяйственной техники и оборудования. С нами – мировые бренды, безупречная репутация и внушительный опыт работы в аграрном секторе.

Обладея более чем 10-летним опытом в области производства ленточных валкообразователей, инженеры компании KUNN создали уникальную линейку валкообразователей Merge Maxx. Валкообразователи работают на любом виде скошенной массы и при любой урожайности и являются необходимым элементом в цепочке заготовки высококачественных и питательных кормов.

Отличительной особенностью машины Merge Maxx является способность максимально деликатно подбирать все виды трав, сохраняя их высокую питательную ценность. Благодаря методу бережного вертикального подбора массы Merge Maxx не сгребает травы с поверхности, а аккуратно подбирает их непосредственно с места среза, значительно снижая засоренность, исключая попадание камней и посторонних включений в валок.

Полевой демопоказ

На базе АО «ПЗ «Раздолье» Приозерского района Ленинградской области компания «Трейдинг Центр» в июле 2023 года провела демонстрационный показ валкообразователя Merge Maxx 950. Своими впечатлениями о машине с нами поделилась директор АО «ПЗ «Раздолье»

Зоя Васильевна Никонова.

- Машина мне понравилась, и я намерена ее приобрести. Нравится чистота уборки трав. Нравится мягкость пружин амортизатора. Из-за неровности и каменистости наших полей, мы траву скашиваем не в расстил, а в валок. В этом году урожайности не было, а данный валкообразователь позволил собирать в валок травы с ширины 30 метров! Это дало приличную экономию и солярки на комбайне, и на машине для сбора скошенной травы. Были сомнения из-за высокой цены техники, но руководитель соседнего хозяйства сказал, что ленточный валкообразователь был лучшим приобретением за последние годы. Этот отзыв и стал решающим при принятии решения о покупке ленточного валкообразователя Merge Maxx 950.



Такой метод подбора значительно снижает количество примесей в кормах (почвы, золы, камней, инородных включений), тем самым уменьшая риск возникновения болезней у КРС и возможность развития кластридиоза. Валкообразователь Merge Maxx не допускает осыпания листового аппарата, и это особенно важно на бобовых культурах, ведь их листовая аппарат содержит до 70% протеина, в то время как стебель только 30%.

Данная машина обеспечивает невероятную гибкость в работе благодаря возможности боковой, центральной и комбинированной укладки валка. В зависимости от модели два независимо работающих подборщика обеспечивают рабочую ширину при формировании бокового валка 7,50 м и 8,85 м, а при центральной укладке – 9,50 м и 11 м. В зависимости от качества полей производительность ленточного валкообразователя в 2-2,5 раза выше, чем у роторных граблей.

Еще одна отличительная особенность Merge Maxx – это способность формировать безупречные валки, оптимизируя их для соответствия уборочному оборудованию: пресс-подборщику, комбайну и т.д. Универсальность работы гарантируют 8 различных комбинаций подбора. Это позволяет сократить количество проходов техники и связанные с ними затраты, износ машин и эксплуатационные расходы, увеличивает производительность последующих операций кормозаготовки и срок службы роторных ножей кормоуборочной техники. Равномерный и однородный валок позволяет увеличить производительность последующих операций кормозаготовки и рабочую скорость уборочных машин на 2-3 км/ч.

Для уменьшения давления на почву и сохранения стерни Merge Maxx оснащен элементами, которые позволяют снизить давление на грунт. 4 мощных копирующих башмака с большой площадью поверхности обеспечивают идеальное копирование рельефа почвы даже при работе на высоких скоростях.

При этом Merge Maxx надежен и прост в эксплуатации, имеет центральные настройки, устойчив на склонах. Он оборудован сцепкой со встроенными амортизаторами – это эксклюзивная технология KUNN, которая позволяет безопасно с комфортом передвигаться по дорогам, находящимся в плохом состоянии. Во избежание зависимости от гидравлики трактора подборщики и конвейерные ленты имеют привод от собственной бортовой гидравлической системы, поэтому требования к мощности и гидравлике трактора минимальны. Простой и удобный блок управления A10 позволяет из кабины трактора задавать все основные параметры, такие как режим укладки валка, направление вращения лент, перевод в транспортное и рабочее положение, счетчик часов работы и др.

Компания «Трейдинг Центр» уже не первый годставляет ленточный валкообразователь Merge Maxx от KUNN на поля хозяйств Северо-Западного и Центрального регионов. Использование данных машин позволяет производителям молока повысить продуктивность животноводства и существенно снизить затраты. [СХВ](#)

ЛЕНТОЧНЫЙ ВАЛКООБРАЗОВАТЕЛЬ **MERGE MAXX**

АКЦИОНЕРНОЕ ОБЩЕСТВО
РОСАГРОЛИЗИНГ



MERGE MAXX ФЛАГМАН КОРМОЗАГОТОВКИ

0530P (411111)



- Чистый бережный подбор (без зольности, примесей, камней, без осыпания листьев) благодаря технологии вертикального подбора
- Максимальная универсальность: боковая (в одну или две стороны), центральная и комбинированная укладка валка
- Высокая скорость работы и производительность в 2 раза выше, чем роторными валкообразователями
- Адаптация валков к дальнейшей кормоуборочной технике
- Низкие требования к мощности трактора
- Простое управление и центральные настройки

ОФИЦИАЛЬНЫЙ ДИЛЕР KUHN



TRADING CENTR
ТЕХНИКА ЗАПЧАСТИ СЕРВИС

+7 (812) 455-50-32

WWW.TRADING-CENTR.COM



be strong, be **KUHN**

Консервант СИЛОС ПЛЮС: наш, отечественный!

Консерванты для силоса в большинстве случаев представляют собой универсальные средства, которые подходят для сохранения сенажа и плющеного зерна. Новый отечественный химический консервант гарантирует высокое качество кормов.

Санкции помогли

Применение экономических санкций к нашей стране наиболее болезненно отразилось на поставке товаров для народного хозяйства. Возникла крайняя необходимость в импортозамещении подсанкционных товаров. Компания «Кормовит» также прошла подобное испытание, но проблема была решена нашими специалистами. Вместо запрещенного к ввозу хорошо себя зарекомендовавшего в хозяйствах страны импортного препарата был разработан и запущен в производство аналог такого препарата, по своему составу, качеству и действию не уступающий импортному.

Этот консервант получил более название СИЛОС ПЛЮС. Консервант производится на специализированном предприятии, имеющем сертифицированную линию, учитывающую все технологические нюансы подобного производства. Он успешно прошел испытания и сейчас находится на стадии регистрации в органах Роспотребнадзора.

Премьера состоялась

Впервые широкой аудитории новый российский химический консервант был представлен на «Всероссийском Дне Поля — 2023», который проходил в Казани с 6 по 9 июля.

Команда «Кормовита» представила вниманию гостей и участников выставки весь широкий ассортимент предлагаемой продукции — аминокислоты, витамины, другие компоненты для производства кормов, а также продукты для кормозаготовки и отдельные кормовые добавки, как популярные, так и редкие.

Большой интерес у посетителей стенда вызвали защищенные жиры

Мегалак и МегаФат, а также новый химический консервант отечественного производства для заготовки силоса, сенажа и плющеного зерна СИЛОС ПЛЮС.

Состав определяет успех

Основу консерванта составляют муравьиная и пропионовая кислоты, которые препятствуют «дыханию» массы, процессам брожения и расщепления белка, а также соли этих кислот, которые снижают коррозионные свойства консерванта, а в сравнении с кислотами — уменьшают летучесть. Формиат натрия (соль муравьиной кислоты) также эффективен против патогенных бактерий, таких как клостридии.

Скармливание силоса, консервированного муравьиной кислотой, положительно сказывается на молочной и мясной продуктивности животных (на 0,5-0,7 л повышают-

ся среднесуточные удои молодых коров, на 8-10 % — среднесуточные приросты живой массы молодняка).

Потери сухого вещества в силосе влажностью 64-65 %, обработанном пропионовой кислотой, снижаются на 10%. Консервирующие свойства пропионовой кислоты усиливаются при смешивании ее с другими органическими кислотами, особенно с муравьиной.

Применение препаратов из смеси органических кислот позволяет:

- снизить потери питательных веществ в силосе с 20-25 % до 4,0-7,5 %;
- максимально сохранить витамины, особенно А и Е;
- снизить содержание вредных соединений (аммиака, аминов);
- обеспечить нормальный микроклимат на ферме;
- обеспечить минимальную бакобсеменность молока, здоровье дойного стада;
- избежать возникновения токсикозов, особенно у высокопродуктивных коров.

Без консервантов не останемся

Консервант российского производства гарантированно обеспечит высокое качество силоса, сенажа из подвяленной массы влажностью 55-65 %, плющеного зерна и корнажа. Применяя данный консервант на заготовке этих видов кормов, животноводческие предприятия получают отличный результат.

Также компания «Кормовит» продолжает поставки консерванта СИЛОС 2000 ПЛЮС из Нидерландов. По составу данный препарат абсолютно идентичен новому российскому консерванту. [СХВ](#)





СИЛО 2000 ПЛЮС

**Новый
химический
консервант
для успешной
кормозаготовки
в любую погоду**

Сило 2000 Плюс вобрал в себя лучшие качества химических консервантов из Европы и имеет оптимальный химический состав органических кислот и их солей. Производится компанией Innogreen-chem B.V. в Нидерландах на современном заводе и соответствует самым высоким стандартам качества.

Применение **Сило 2000 Плюс** гарантированно обеспечит высокое качество силоса, сенажа, а также консервированного зерна и карнажа.

С помощью **Сило 2000 Плюс** вы заготовите качественный корм в самых сложных условиях и не придется идти на компромисс с плохой погодой и высокой влажностью зеленой массы.



ООО «Кормовит»
125212, г. Москва, ул. Выборгская, д. 16, стр. 4
тел./факс: +7 (495) 109 21 79
info@kormovit.ru
www.kormovit.ru

«Зелёная линия» кормов



Ежегодно компания «Агрологос», официальный дилер бренда CLAAS, проводит мероприятие «Зелёная линия» для фермеров Ленинградской области. В этот раз оно состоялось на базе Племенного Завода «Рабицы» во время уборки многолетних трав. В работе можно было увидеть дисковые косилки различных модификаций и валкообразователи, однако акцент был сделан на новую косилку CLAAS DISCO 9300 TREND.

Мероприятие «Зеленая линия» получило свое название от линейки кормозаготовительной техники CLAAS, которая включает не только широкий модельный ряд косилок, валкователей, ворошителей, пресс-подборщиков, но и самоходные кормоуборочные комбайны JAGUAR.

По словам генерального директора ООО «Агрологос» Кирилла Мумина, вся техника CLAAS зарекомендовала себя в Ленинградской области как высоконадежная и производительная. «То, что профессионалы, в том числе и такие передовые предприятия, как ПЗ "Рабицы", выбирают именно данную технику, подтверждает ее полное соответствие высоким требованиям», — уверен Кирилл Мумин.

CLAAS DISCO 9300 TREND – первый пошёл!

Кирилл Иванович подробно рассказал о новой косилке CLAAS, данная модель была поставлена в российские хозяйства уже в начале этого года.

Стоит отметить, что дисковые косилки более ранней модификации уже успешно работают на полях России. Это модели 8050, 9100, 9200. Теперь можно было поближе познакомиться с моделью CLAAS DISCO 9300 TREND.

«Сама конструкция, косилочный брус, шестерни внутри, модули остались прежними, — рассказал Кирилл Мумин. — Если у вас на складе есть еще запчасти для этого типа косилок, а вы решили приобрести новую, то можно использовать имеющиеся расходники и запчасти на новой модели, тем самым экономя свои средства».

Из нового было отмечено, что разгрузка работает от гидравлики — настраивается на то опорное давление, какое необходимо. При запуске давление настраивается на определенный диапазон, но во время работы его можно регулировать.

Ширина захвата данной косилки — 9,1 м. Она задненавесная и выполнена в формате «бабочка». У косилки может работать отдельно правое или левое крыло, есть транспортное положение.

Для работы с этой косилкой достаточно трактора мощностью 180 л. с., но для более эффективной и производительной работы необходимо использовать трактор на 200 л. с.

Также внимание было обращено на мощную конструкцию: фронтальная косилка весит на 400 кг больше, чем у аналогов, а задняя «бабочка» — на 600 кг.

Если говорить о механизмах защиты, то на данной модели имеются все те же предохранительные механиз-

мы, которые есть на фронтальной косилке: модули SAFETY LINK на каждом косилочном диске, плюс инновационная защита карданных валов. Также имеется полная защита от наезда на препятствие: если косилочный модуль уперся во что-то, то он отходит в сторону и поднимается вверх. Вернуть косилку в рабочий режим можно не выходя из кабины. Аварийный выход косилки из строя вследствие наезда на крупные камни у CLAAS DISCO 9300 TREND случается намного реже, чем у косилок других производителей.

«На сегодняшний день проблемы с расходными материалами нет. Ножи, прижимные пластины, тарелки, защитные модули, башмаки — все доступно, — заверил Кирилл Мумин. — Мы на склад закупаем много запчастей и при покупке косилки рекомендуем каждому хозяйству взять определенный набор расходных материалов, например, три модуля и штук 10 шестерней. Эти запчасти всегда можно взять и у нас на складе. В Ленинградской области работает много таких косилок, и пока ни одна не простаивала дольше одного дня, пока мы не привезли запчасти».

На случай капитальной поломки, в ремзоне мастерских компании «Агрологос» можно полностью перебрать и отремонтировать косилку.



Такой опыт работы у механиков сервисной службы есть.

Простая и надёжная CLAAS DISCO 3200 FC MOVE

Кирилл Мумин также рассказал о главных особенностях дисковой фронтальной косилки CLAAS DISCO 3200 FC MOVE.

Принцип работы данной модификации косилки прежний, как и раньше, подача мощности происходит через карданный вал на главный редуктор и далее на брус. Это косилка без плюшения, она работает в расстил.

«Важный момент по устройству косилочного бруса — он имеет поперечное фронтальное копирование, плюс способен перемещаться вверх и вниз под собственным весом. Низкорасположенный центр тяжести DISCO PROFIL копирует рельеф почвы, а не движения трактора, — комментирует Кирилл Мумин. — Брус, независимо от косилки, имеет возможность движения вперед и назад — это сделано для того, чтобы было лучшее копирование поверхности поля. На предыдущих моделях косилок был незначительный «эффект толкания» — если брус упирался во что-то, то начинал отталкивать косилку вверх. Сейчас брус, как лыжи, наезжает на препятствие, и переезжает его».

Главное отличие данной косилки — тянущая навеска. Теперь не так, как было раньше, когда трактор толкал фронтальную косилку как бульдозер. На косилку действует тянущий эффект, потому что точка навески находится не сзади, а в передней ее части.

Система для быстрой замены ножей осталась прежней, а брус полностью разборный для лучшего обслуживания.

Еще одно преимущество — настройка прямо в поле. Поскольку

разгрузка косилки полностью гидравлическая, надо просто выставить давление на манометре.

«Защита есть на входе и на выходе с редуктора, на входе в угловой редуктор и на каждом диске, — говорит Кирилл Мумин. — За все время нашей работы проблем с редукторами не было, поскольку той защиты, которая есть, более чем достаточно. Плюс здесь стоит вал-шестерня и двойной подшипник.

Также можно отметить, что косилка очень простая, в ней нет никакой электроники, а система копирования работает через рычаги.

CLAAS LINER 3500: чистый подбор

Говоря о работе валкообразователя CLAAS LINER 3500 в поле, менеджер по продажам ООО «Агрологос» Александр Буянов отметил чистый подбор массы без подбора почвы. «Уникальными особенностями этой машины являются надежный ротор, который не требует дополнительного обслуживания, а также ремонтпригодность, надежность, беспроблемность при работе в полях, впрочем, как и всей техники компании CLAAS», — пояснил Александр Буянов.

Одна из основных операций при заготовке кормов из трав и травосмесей — формирование валков. От их формы и массы зависит производительность комбайнов.

Валок большой массы должен быть равномерным по длине и поперечному сечению. Это особенно важно при заготовке сенажа, так как на его качество влияют степень измельчения трав и время, затраченное на закладку его на хранение. Оптимальных сроков (от одного до трех дней) можно достичь только при высокой эффективности кормоуборочной машины.

Практика эксплуатации кормоуборочных комбайнов JAGUAR в России показывает, что они демонстрируют производительность 100 т/ч основного времени и способны обеспечить загрузку на хранение порядка 1 тыс. т растительной массы влажностью 50% в день при подборе ее из валков. Для достижения такой производительности комбайна при скорости его движения 2 м/с (7,2 км/ч) масса валка должна быть 14 кг/м, а при скорости 2,5 м/с (9 км/ч) — 11 кг/м. Для формирования валков такой массы CLAAS поставляет в Россию широкозахватный четырехроторный валкообразователь LINER 4700.

Четыре ротора валкообразователя (каждый с 12 граблинами) формируют валок с полосы шириной от 9,9 до 12,5 м и укладывают его по центру. Ширина валка коробчатой трапециевидной формы регулируется в пределах 1,4-2,3 м. Равномерная укладка валка и его форма обеспечивают оптимальный подбор массы без потерь. Практика показывает, что производительность комбайна JAGUAR при подборе таких валков возрастает на 30%.

Механизмы поворота граблей герметично закрыты, и ролики перемещаются по направляющим в масляной ванне, что гарантирует высокую надежность конструкции. Благодаря большому диаметру направляющей ролики защищены от неравномерных нагрузок. Каждая граблина установлена на двух опорах и оснащена системой быстрой замены PROFIX. Роторы опираются на контурное шасси с четырьмя колесами и соединены с рамой валкообразователя карданной подвеской, которая имеет дополнительные пружины, обеспечивающие подъем, параллельный почве.

Движение передних и задних роторов можно контролировать. Управляет валкообразователем тракторист через специальный блок CLAAS STANDART TERMINAL (CST), имеющий шкалу регулировки высоты подъема.

Отмечая надежность техники CLAAS, Александр Буянов сказал: «Демонстрация кормозаготовительной техники из «Зелёной линии» CLAAS очень важна и для нас, и для представителей хозяйств. Многие специалисты на протяжении долгих лет отдают предпочтение CLAAS, и мы хотим показать, что техника развивается, совершенствуется, становится еще более удобной в работе и экономичной. Будем рады видеть вас в числе наших постоянных клиентов!». [СХВ](#)



Около 300 руководителей, главных специалистов птицефабрик и фирм приехали 20 июня 2023 года в Москву на крупнейший форум птицеводов РФ и СНГ «БРОЙЛЕР & ЯЙЦО».

Открывая форум, председатель МЕЖДУНАРОДНОГО ФОРУМА ПТИЦЕВОДОВ, президент ЕВРАЗИЙСКОЙ АССОЦИАЦИИ ПТИЦЕВОДОВ **Сергей Шабает** рассказал об итогах работы ассоциации в 2022 году, проведенных мероприятиях и планах на текущий год. Спикер остановился на данных мирового производства мяса домашней птицы и пищевого яйца. Сергей Васильевич, в том числе, привел интересные данные по производству яиц на душу населения в странах СНГ. Так, с наивысшим показателем — 391 яйцо на первом месте оказалась Беларусь, на втором месте — 314 яйца — Россия. Производство мяса птицы на душу населения в Беларуси

составляет 72,8 кг на человека в год, в РФ — 36,2 кг на человека в год.

Взлет птицы

С подробным обзором рынка мяса выступил руководитель ФГБУ «Центр Агроаналитики» **Дмитрий Авельцов**. По данным спикера, объем мирового производства мяса и птицы в 2022 году составил 360 млн т (+1,2% к 2021 г.), в том числе производство мяса птицы — 139 млн т. Из них мясо кур — 90%, 5% — индейка. В РФ, по данным Росстата, в убойном весе было произведено 5307 тыс. т мяса птицы (+4,5% к

Таблица. Производство мяса птицы и яйца на душу населения в странах СНГ, 2022 год

Страна	Население	Мясо птицы		Яйцо	
		тыс. тонн	кг чел./год	шт.	яиц чел./год
Азербайджан	10 138 500	155 500 ж	15,3	1 290 000 000	127
Армения	2 963 000	14 860 ж	5,0	717 000 000	241
Беларусь	9 201 000	670 000 ж	72,8	3 600 000 000	391
Казахстан	19 001 000	282 000 у	14,8	5 200 000 000	273
Кыргызстан	7 037 000	10 000 ж	1,4	500 000 000	71
Молдова	3 498 000	45 000 у	12,9	450 000 000	129
Россия	146 425 000	5 307 000 у	36,2	46 089 000 000	314
Таджикистан	10 011 000	50 000 у	5,0	1 200 000 000	119
Узбекистан	36 025 000	437 800 у	12,1	8 100 000 000	225
Украина	36 667 000	1 270 000 у	34,6	11 500 000 000	313

Примечание: у — убойный вес, ж — живой вес



2021 г.), из них 414,6 тыс. т — это индейка (в 2021 г. — 400,1 тыс. т).

Одними из ключевых факторов, негативно влияющих на мировой рынок продовольствия, являются АЧС и грипп птиц (СХО). За четыре месяца 2023 года в мире в сельхозорганизациях зафиксировано почти 400 вспышек, из них в Европе — более 200. В РФ за данный период зафиксировано 5 вспышек среди дикой птицы.

Особое внимание спикер уделил рынку Китая. На него приходится 39% российского экспорта мяса птицы. В то же время в структуре стран — поставщиков мяса птицы в Китай РФ имеет долю 10,2%, и в основном это куриные лапки, что является особенностью потребления китайцев.

Что касается пищевых яиц, то в 2022 году их производство в РФ составило 46,1 млрд шт. (+2,7% к 2021 г.), или 2,7% от мирового объема.

Павел Шкарлат, научно-технический директор «ДСМ Нутришнл Продакс Россия» сделал обзор по ситуации на глобальном экспортном рынке мяса и яйца птицы, рассмотрел индекс цен на основные виды мяса и корма, а также мировой спрос и предложения на основные виды сырья. Эксперт остановился на ситуации со вспышкой птичьего гриппа в Бразилии, которого в стране не было раньше. Это стало вызовом для ветеринарной службы страны. Каковы будут последствия вспышки пока не понятно, но, отметим, что около 20% производимой в стране сои уходило в птицеводство и 42% производимой курятины шло на экспорт.

Новый центр селекции

Директор ФНЦ «Всероссийский научно-исследовательский и технологический институт птицеводства» РАН **Дмитрий Ефимов**, напомнил, что в состав центра сейчас также входит несколько филиалов. Руководитель рассказал, что центр интенсивно развивается в области науки и проводит значительное обновление лабораторных мощностей. За полгода созданы новые лаборатории, есть лаборатории, которые взяли новые направления работы, закуплены дорогостоящие системы для определения антибиотиков и т.д.

В прошлом году принято решение о финансировании такого глобального проекта по строительству нового Селекционно-генетического комплекса в Московской области. Уже в июне 2022 года министр сельского хозяйства России **Дмитрий Патрушев** и губернатор Московской области **Андрей Воробьев** заложили первый камень в основание будущего птицеводческого комплекса в Сергиевом Посаде.

Это случилось после того, как в Селекционно-генетическом центре «Смена» (филиал ФНЦ «ВНИТИП» РАН) создали новый высокопродуктивный кросс мясных кур «Смена-9». Бройлеры имеют высокую скорость роста (до 2,2 кг за 35 дней), индекс продуктивности (73% мяса) и отличный вкус.

Новое строительство шло очень быстрыми темпами и уже практически закончено, устанавливается абсолютно новое импортное и отечественное оборудование. Примерно в середине июля этого года намечен переезд. Объем инвестиций в указанный проект составил 5 млрд рублей. Данная работа позволит к 2025 году заменить до 50% импортных поставок племенной птицеводческой продукции. В пересчете на цыплят родительских форм импортозамещение составит около 10-12 млн голов.

Проблема с микотоксинами растет

Тема выступления **Александра Брылина**, президента ГК «ПРОВЕТ», — современная стратегия борьбы с микотоксикозами птицы. Докладчик начал свое выступление с заявления, что проблема микотоксинов растет и будет возрастать во всем мире. Александр Павлович привел статистику, согласно которой, по данным ЕС, до 10% всего мирового производства зерна уничтожается из-за микотоксикозов.

Например, если в 2020 году было произведено 2996 млн т зерна, то порядка 300 млн т зерна было уничтожено по причине микотоксинов. Не лучшая ситуация с кукурузой, например, в Италии из всех исследований проб кукурузы, которые проводила государственная лаборатория, в 95% были обнаружены микотоксины. Из 500 млн т риса, которые производятся в мире, 39% поражается микотоксинами уже в процессе вегетации и 15-50% в процессе хранения. К сожалению, микотоксины часто находят в продуктах питания и даже в грудном женском молоке.

Начало изучения микотоксикозов в животноводстве началось совсем недавно: в 1960 году, когда в Англии была массовая гибель индейки. Сегодня известно, по разным данным, более 400-600 микотоксинов, а хорошие лаборатории могут определить не более 40. Эксперт рассказал об опытах, проведенных на бройлерах. Например, двум группам давали по одному микотоксину — афлотоксин или охратоксин, при этом продуктивность уменьшилась на 12% и 14% соответственно. Третьей группе дали в этих же дозах микотоксины совместно, и продуктивность уменьшилась на 39%. Также спикер отметил, что на фоне скармливания кормов с содержанием микотоксинов снижается иммунный ответ организмов бройлеров на вакцинацию — количество антител уменьшается. Для борьбы с микотоксинами на российском рынке имеются различные виды адсорбентов и био-трансформаторов.

Инновации в птицеводстве

Об авторской системе бесклеточного содержания кур-несушек EGGoist рассказал **Максим Некрасов**, менеджер по продажам компании ТЕХНА. Система обеспечивает не только гуманный способ содержания птицы, но и гарантирует коммерческую эффективность для бизнеса. Концепция Multifloog — это многоэтажные птичники до 5 этажей с автоматизированными системами микроклимата, жизнеобеспечения, пометоудаления и яйцесбора. Все системы автоматизированы и управляются из единого центра, также возможно локальное или ручное управление. В таких условиях содержание птицы максимально приближено к естественным, она

может свободно передвигаться и реализовывать свои потребности и инстинкты.

О последней инновации в области инкубаторов в сочетании с облачным решением для обработки данных рассказала директор «Питерсайм» **Анна Немцева**. Теперь птицеводы могут пользоваться различными дополнительными функциями инкубационного шкафа, оформив платную подписку.

О самом крупном в Китае предприятии по выпуску оборудования для птицеводства и свиноводства рассказал региональный директор «Биг Хердсман» **Алексей Юй**. Компания предлагает индивидуальный сценарий решений для каждого сельхозпредприятия и качественное послепродажное обслуживание, т.к. у компании в России есть надежный представитель.

Биобезопасность предприятия

Заместитель директора по производству ФГБУ «ВНИИЗЖ» **Наталья Мороз** убеждена, что вакцинация — это не «волшебная таблетка». Вакцинация — это дополнение к биозащите птицепредприятия, поскольку необходимо убрать источник передачи и механизм передачи болезни, в частности птичьего гриппа и болезни Ньюкасла.

С тем, что все начинается с биозащиты предприятия, согласна и **Светлана Шумилина**, заместитель директора по производству и ветеринарии ППЗ «Свердловский». Спикер поделилась опытом внедрения норм биологической безопасности на своем предприятии. По мнению эксперта, биозащита — основное условие для эффективного развития племенного птицеводства, которая объединяет комплекс мероприятий, направленных на недопущение проникновения вредоносных факторов и инфекций на предприятие. Программа биозащиты включает в себя этапы планирования, внедрения и контроля.

На ППЗ «Свердловский» приезжали эксперты мирового уровня, у которых специалисты предприятия многому научились и многое внедрили у себя. В настоящее время завод — это максимально закрытое предприятие, на территорию на допускается никакой посторонний транспорт. Привозные комбикорма разгружаются за его территорией и затем перегружаются в бункера завода по пневмотрассе. На комбикормовом заводе за «Свердловским» закреплены конкретные кормовозы, которые перед рейсом дезинфицируются. На предприятии были закрыты все вторичные производства (убойный цех, магазин). Цыплят покупателям отгружает отдельная бригада в специальных контейнерах, по возвращении тара дезинфицируется. Сантехники и другой обслуживающий персонал вместе с инструментами имеются на каждом участке свои. Вся территория находится под видеонаблюдением. Работники проходят инструктаж и аттестацию на знание требований по биобезопасности.

Перспективная фаготерапия

С докладом «Фаготерапия в ветеринарной практике» выступила **Дарья Гайдай**, ветеринарный врач, менеджер НПЦ «Микромир». Интерес к бактериофагам растёт во всём мире — это связано с распространением резистентных к антибиотикам бактерий и развитием различных научных дисциплин, таких как микробиология и клиническая микробиология. Бактериофаги — это вирусы, размножающиеся строго в бактериальных клетках. Как и антибиотики, являются средствами этиотропной терапии бактериальных инфекций. Бактериофаги обладают рядом преимуществ по сравнению с антибиотиками и



другими химиотерапевтическими препаратами, а именно: они безопасны для животных и людей, не имеют побочных эффектов и совместимы со многими лекарственными средствами.

Бактериофаги очень разнообразны по своему строению и литическим свойствам. Важным свойством бактериофагов является их специфичность, т.е. каждый отдельный бактериофаг, как правило, способен лизировать (вызвать гибель) только определенный вид бактерий. Специфичность бактериофагов даёт возможность применять препараты на их основе, не оказывая негативного влияния на микробиоту, избирательно воздействуя на патогенные и условно-патогенные штаммы бактерий. При этом создание эффективных средств на основе бактериофагов сопряжено с необходимостью выстраивания инфраструктуры предприятия-разработчика, содержания коллекций клинических изолятов бактерий и вирулентных бактериофагов, а также с накоплением опыта применения бактериофагов в клинических условиях. Помимо производства готовых лекарственных средств необходимо развивать индивидуальную фаготерапию, подбирая бактериофаги под циркулирующие штаммы бактерий на предприятиях, т.к. это очень перспективное направление.

Санитария воды

О санитарии воды и корма, как профилактике болезней желудочно-кишечного тракта, рассказал **Алексей Королёв**, генеральный директор «МК-АГРО-ТОРГ». Пути заражения птицы — трансвариально через скорлупу, воздушно-капельным и алиментарным путем. Едиными воротами инфекции являются дыхательная и пищеварительная системы. Патогенная микрофлора способна развиваться только при определенном уровне pH в кишечнике. Кислотно-щелочная среда ЖКТ является естественным барьером для патогенов. Для обеззараживания воды (подавления развития патогенных бактерий *Salmonella*, *Campylobacter*, *E.coli*, *Clostridium*, *Pseudomonas* и плесневых грибов *Penicillium*, *Aspergillus*, *Fusarium*), предотвращения распространения болезней через систему водопояния рекомендуется применять кормовую добавку для снижения уровня патогенной микрофлоры в воде и корме.

Двенадцать часов живого общения, дискуссий и обмена мнениями профессионалов птицеводства — все это крупнейший форум птицеводов «БРОЙЛЕР & ЯЙЦО». [СХВ](#)

Свиноводство: генетика и себестоимость прежде всего

Создание единого государственного реестра племенных животных, рост производственных показателей благодаря работе с генетикой, получение максимальной прибыли за счет эффективного племенного поголовья – эти и другие вопросы обсуждались на конференции, организованной ГК «АГРОЭКО».

Экспорт – главная цель

В условиях насыщения рынка свинины начинается жесточайшая борьба за долю на рынке, идет падение оптовых цен. Без снижения себестоимости производства это ведет к падению маржи. В таком случае главным каналом сбыта становится экспорт.

«Мы не первый год сталкиваемся со сложностями: это и пандемия, и санкции, но сегодняшний вызов уже отраслевой. Уже много лет объемы производства в нашей стране ежегодно растут, – сказал генеральный директор Национального союза свиноводов **Юрий Ковалев**. – За первое полугодие 2023-го уже видим прирост на 4,2%. Мы полностью закрываем потребности нашего рынка без импорта свинины. Поэтому мы видим два решения сложившейся ситуации: рост потребления свинины внутри страны, а также экспорт. Сейчас Россия входит в топ-10 экспортеров, задача – войти в топ-5. Мы активно экспортируем свинину в Беларусь, стараемся выходить на стабильные цифры с Вьетнамом и Гонконгом, а главная наша надежда и потенциал роста – открытие рынков в Китае».

В первом полугодии экспорт свинины вырос почти на 40% относительно аналогичного периода прошлого года. «Если набранные темпы сохранятся, мы сможем выйти на показатель в 220-230 тыс. тонн, что поможет существенно разгрузить внутренний рынок», – сказал Юрий Ковалев.

Всё учтут!

В России создается единая государственная система учета племенных животных, в том числе и в свиноводстве. «За прошедший период мы приняли все меры, чтобы страна обеспечила себя племенным стадом, то есть, чтобы вопрос о генетических ресурсах или биоматериалах в импорте уходил из актуальной повестки, – сообщила **Галина Сафина**, заместитель директора департамента животноводства и племенного дела Минсельхоза РФ. – Вся законодательная база уже подготовлена, есть документы, регламентирующие селекционно-генетическую работу. Сейчас разработан единый реестр для всех хозяйств, занимающихся работой с генетикой».

Необходима будет регистрация в ней всех племенных животных всем геномным хозяйствам, репродукторам и не только. Получение субсидий на развитие СГЦ будут выдаваться, в том числе и на каждую зарегистрированную голову.

Прогрессивная генетика

На конференции одно из успешных свиноводческих предприятий рассказало о своей работе.

«Ежегодный объем производства на одну свиноматку в год у нас 4,2 тонны, а живорожденных поросят в среднем за один опорос – 18 голов, – рассказал **Владимир Маслов**, председатель совета директоров ГК «АГРОЭКО». – Мы использовали терминальных хряков разных генетик, в итоге пришли к тому,



что применяемый нами в настоящее время генетический материал наиболее экономически эффективен. Кроме достойных ключевых показателей, наша генетика обеспечивает высокий выход ценных кусков мяса, равномерное соотношение жировой и мышечной ткани, а также насыщенный мясной вкус. Мы убедились в этом еще раз, когда запустили собственное мясоперерабатывающее предприятие и начали производить мясо в индустриальной и потребительской упаковке».

По словам **Евгения Найденова**, директора по производству АГРОЭКО, компания всего за несколько лет улучшила все показатели. Так, например, в 2020 году конверсия корма в общем по стаду составляла 2,69 кг корма на 1 кг привеса, а в 2022 году – 2,64. Показателю отнятых поросят на свиноматку в год вырос с 35,43 голов до 36,07, а на лучших комплексах и до 40 голов.

Одной из главных составляющих эффективной работы главный зоотехник-селекционер АГРОЭКО **Евгения Лихоманова** считает продуктивное долголетие свиноматки. «Не менее 70% свиноматок должно доходить до 3 цикла с высокой продуктивностью. Это достижимые показатели, что лишний раз доказывают наши испытания. Уже сейчас на ряде площадок этот индикатор достигает 75%», – рассказала Евгения.

Руководитель направления продаж племенного материала АГРОЭКО **Екатерина Криштафук**, рассказала, как можно получать максимальную прибыль за счет улучшения таких показателей, как многоплодие, сохранность и привесы. «К примеру, если взять для расчетов ферму со стадом 5000 голов, то при увеличении реализации всего на одного поросенка на свиноматку за цикл, в год можно получить дополнительную прибыль 22,5 млн руб. Если на этой же ферме всего на 50 грамм увеличить среднесуточный привес на дорастивании и откорме, то получим дополнительную прибыль в 20 млн рублей. При снижении конверсии увеличивается экономия. Все это сказывается на эффективности бизнеса, а сегодня, на мой взгляд, это особенно важно», – считает Екатерина Криштафук. **СХВ**



Компания KWS основана в 1856 году как небольшая семейная компания. Сегодня компания KWS – один из мировых лидеров в области селекции и производства семян. В штате трудится около 5 500 сотрудников в более чем 70 странах.

Гибридная озимая рожь – ТОЛЬКО ПЛЮСЫ

Ежегодно порядка 20% прибыли компании направляется на научные исследования по селекции новых сортов и гибридов.

Цель селекционной работы KWS состоит в том, чтобы предложить каждому сельхозпроизводителю, независимо от того, занимается ли он традиционным или органическим земледелием, именно те сорта и решения, которые отвечают его потребностям и приспособлены к климатическим и географическим условиям конкретного региона. В этом заключается залог эффективного, высокоурожайного земледелия.

Гибридная рожь компании KWS – это высокотехнологичная сельскохозяйственная культура, которая сочетает в себе все достоинства ржи как вида – пластичность, адаптивность, устойчивость к болезням, вредителям и почвенно-климатическим факторам внешней среды.

Вместе с тем она обладает преимуществами гетерозисного эффекта – высокой урожайностью (до 130 ц/га), стабильностью и качеством конечной продукции.

Преимущества выращивания ржи:

- низкая себестоимость;
- интенсивное поглощение азота (кг N/100 кг зерна);
- максимальный потенциал урожайности по сравнению с прочими зерновыми.

Гибридная рожь KWS – это высококачественное кормовое зерно

Введение в рацион животных ржи улучшает их благополучие и здоровье, позволяя добиться высокой продуктивности.

Рожь в свиноводстве: положительный результат

Ряд российских агрохолдингов используют в кормлении свиней гибридную озимую рожь. На доращивании и откорме рекомендуется вводить от 15 до 50% гибридной ржи в концентратной части рациона. В результате использования ржи получают отличные привесы при более низкой себестоимости. Также давно известно, что рожь в рационе свиней приводит к получению более тугоплавкого сала. Этот факт имеет большое значение, когда свинина производится для переработки, особенно в производстве полукопченых колбас.

В свиноводстве использование гибридной озимой ржи в рационах приводит к хорошим результатам сохранности поголовья. Животные не подвергаются кормовому стрессу благодаря хорошей поедаемости корма. Кроме того, содержание фруктоолигосахаридов, раньше считавшихся балластной частью зерна, оказалось хорошим продуцирующим фактором для производства солей масляной кислоты при ферментации в кишечнике. Эти соли являются

Таблица 1. Рекомендации по вводу в комбикорм ржи в свиноводстве.

		% ржи в рационе
Свиньи на откорме	28-40 кг	до 30%
	40-60 кг	до 40%
	60+ кг	до 50%
Свиноматки		до 25%
Поросята 15+ кг		до 20%

Таблица 2. Нормы ввода ржи в рационы КРС, рекомендуемые Немецким сельскохозяйственным обществом (DLG)

		% ржи в рационе
Телята	0% на первых стадиях кормления	
	5-8% в комбикорме для телят	
Молодняк		40% в составе комбикорма
КРС мясного направления		20% в составе комбикорма (макс. 1 кг ржи в день)
КРС молочного направления		40% в составе комбикорма (макс. 4 кг ржи в день)



Рис. 1. Средняя урожайность гибридов ржи KWS Госсортиспытаний в 3-ем и 5-ом регионах в 2019-2020 гг., ц/га

нутриентом для энтероцитов, улучшая состояние ворсинок кишечника тем, что увеличивают их всасывающую поверхность, длину и высоту крипт.

Значительная часть иммунного ответа (до 80%) формируется в кишечнике, поэтому приведенные факторы положительно сказываются на здоровье животных и на эффективности их откорма. В подтверждение этому — опыт западных стран, в хозяйствах которых после запрета кормовых антибиотиков гибридную озимую рожь в рационах свиней стали применять для профилактики инфекций, в т. ч. сальмонеллеза.

В молочном и мясном скотоводстве рожь — хороший конкурент

При использовании зерновых культур в кормлении крупного рогатого скота особую роль играет количество легкорастворимых углеводов (сахаров и крахмала) в рационе. Кроме того, необходимо учитывать содержание используемого сырого протеина (пХР), а также руминальный азотистый баланс (RNB). Рожь с показателем NEL в 7,0 МДж/кг настолько же калорийна, как и пшеница, и на 0,4 МДж/кг более калорийна, чем ячмень. Содержание протеина в зерне ржи может сильно варьировать в зависимости от почвенных и климатических условий. Как показывает практика, среднее содержание протеина в зерне гибридной ржи, выращенной в России, составляет 11-12,7%. Кроме того, учитывая более высокое содержание сахаров в зерне, рожь может способствовать более интенсивному синтезу микробного белка в рубце жвачных животных.

Рожь активно конкурирует с более дорогими зерновыми — пшеницей и ячменем — за счет меньшей стоимости и сравнимого содержания энергии.

Огромный интерес для животноводческих хозяйств представляет возможность выращивания гибридной озимой ржи для приготовления силоса/сенажа раннего укоса.

Данный вид силоса/сенажа подходит для самых высокопродуктивных коров. При этом необходимо особо отметить, что энергию животные получают не из крахмала (который еще отсутствует в зеленой массе при раннем укосе), а из высокопереваримой НДК. Снижение кислотной нагрузки на рубец обеспечивает гораздо более высокие уровни синтеза микробного протеина, энергию для которого обеспечивают легкие сахара, которыми как раз и богат ржаной силос.

Преимущества ржи в кормлении КРС:

- По энергетической питательности для КРС гибридная рожь не уступает ячменю и пшенице.
- Более высокое количество энергии с одного гектара.
- Больше полезного сырого протеина — усвоение наибольшего количества азота в отличие от других культур.
- Ввод силоса из гибридной озимой ржи в рационы позволяет снизить ввод концентрированных кормов.
- Многоцелевое применение (рожь на зерно, зеленая масса на силос/сенаж).
- Ржаной силос — идеальный объемистый корм для коров с продуктивностью 9000+.

PollenPlus — инновационная технология KWS, которая усиливает образование пыльцы у ржи, а быстрое оплодотворение приводит к быстрому закрытию чешуй, не давая спорам спорыньи проникать внутрь растения и таким образом повышает сопротивляемость культуры к спорынье.

- Наиболее безопасная в отношении микотоксикозов злаковая культура.
- Улучшенная сопротивляемость к спорынье благодаря технологии PollenPlus.

Птица дает добро!

В России сегодня использование гибридной ржи в кормах для птицы только развивается, и, чтобы подтвердить предположения о том, что введение гибридной ржи в птицеводстве может иметь такие же положительные результаты, как и в других отраслях животноводства, во ВНИИТИП в марте-апреле 2022 года провели 35-дневный опыт на цыплятах-бройлерах.

Оптимальным показало себя введение гибридной озимой ржи в рацион бройлерам в размере 15% с применением мультиэнзимных композиций. Оно дает результат, сопоставимый с использованием пшеницы. Отхода и заболеваний поголовья не было, липкого помета не наблюдалось.

Опыт компании КВС РУС и ВНИИТИП на примере гибрида КВС ЭТЕРНО с содержанием протеина 11% доказал, что использование в рационе гибридной озимой ржи в количестве от 10 до 20% не оказывает негативного влияния на выращивание бройлеров и на итоги по привесу и конверсии корма.

Снижение кормовых затрат способствует росту рентабельности предприятия!

В целом, плюсы использования гибридной ржи можно свести к следующим:

- Повышение рентабельности отраслей птицеводства и животноводства.
- На рынок поставляется качественный продукт — свинина, говядина и мясо птицы.
- Рожь — прекрасная культура для введения в севооборот, т. к. улучшает качество земель.
- Затраты на ее выращивание более низкие по сравнению с иными культурами.
- Рожь — это традиционная культура, которая прекрасно показывает себя на полях Северо-Запада, Поволжья и других областей Нечерноземья и дает много качественного высокопитательного зерна с минимальным содержанием микотоксинов.

Дмитрий Варбанский
Руководитель проекта по кормовым рационам/Зерновые и масличный рапс КВС РУС
+7 (916) 7502549
Dmitriy.Varbanskiy@kws.com





«День сорта» Ленинградской области проходил в этом году 20 июля 2023 года в Ленинградском НИИСХ «Белогорка», на опытном поле которого были заложены демонстрационные делянки с различными сортами зерновых культур и картофеля.

Мероприятие началось с конференции «Роль селекции растений в развитии сельскохозяйственного производства Ленинградской области». С приветственным словом к участникам мероприятия обратился начальник филиала ФГБУ «Госсорткомиссия» по Ленинградской и Псковской областям **Сергей Юрьевич Иванов**. Директор филиала Ленинградский НИИСХ «Белогорка» — ФГБНУ «ФИЦ картофеля имени А.Г.Лорха» **Елена Николаевна Пасынкова** отметила: «Мы очень рады, что «День сорта» проходит именно у нас, и мы сможем показать свои достижения».

На конференции было представлено два основных доклада, посвященных работам института по селекции зерновых и картофеля.

Культуры низкого риска

О состоянии и перспективах селекции и семеноводства зерновых и масличных культур на Северо-Западе России рассказала ведущий научный сотрудник НИИСХ «Белогорка», кандидат биологических наук **Любовь Петровна Бекиш**. Селекционер отметила актуальность создания и внедрения в производство урожайных, скороспелых и среднеранних сортов озимой ржи, озимой тритикале, ярового ячменя зернофуражного использования, ярового рапса.

Для Нечерноземной зоны России важны зерновые культуры низкого экономического риска (озимая рожь, озимая тритикале), обеспечивающие получение урожая практически в любых условиях.

Повысить ценность ржи

Повышение кормовой ценности озимой ржи с сохранением таких необходимых признаков, как устойчивость к полеганию и неприхотливость — относительно новое направление селекционной работы.

Белок ржи по аминокислотному составу обладает большей питательной ценностью, чем белки большинства других зерновых культур. Зерно ржи имеет высокое содержание незаменимых аминокислот — лизина, треонина, изолейцина. Однако использование зерна ржи на корм

ограничивается высоким содержанием водорастворимых пентозанов — 2-3% в зерне ржи против 0,5-0,8% в зерне пшеницы. Селекционным путем возможно снижение содержания водорастворимых пентозанов в зерне ржи до уровня зерна пшеницы.

На сегодняшний день в российском Госреестре селекционных достижений числится 23 сорта озимой ржи, допущенных к возделыванию в Северо-Западном регионе, и 24 линии и гибрида. Линии и гибриды чувствительны к погодным неурядицам и требуют применения интенсивных технологий возделывания. Поэтому создание новых высокопродуктивных, устойчивых сортов озимой ржи со стабильной по годам урожайностью является актуальной задачей.

За последние три года в Госреестр внесены два новых сорта озимой ржи, созданных в Ленинградском НИИСХ «Белогорка». Это полукороткостебельный сорт Эврика, устойчивый к полеганию, который можно использовать как в бинарных посевах с бобовыми, так и в чистом виде. А также зимостойкий сорт Дана с крупным зерном (41 г/1000 зерен) и высоким белком (12,4%).

Будущее — за тритикале

Еще одной зерновой культурой, которой занимаются селекционеры «Белогорки», является озимая тритикале. Решается задача создания высокоурожайных сортов зерно-кормового направления (урожайность зерна 6-8 т/га, зеленой массы — до 45 т/га) с содержанием белка в зерне 14-18%. В 2020 году в Госреестр селекционных достижений внесен сорт Белинда, который допущен для использования на Северо-Западе России. Пока площади под озимой тритикале в области небольшие, но высокое содержание и ценность белка предопределяет будущее этой культуры. Замена озимой пшеницы на тритикале в зелёном конвейере может удвоить урожай зелёной массы, что будет способствовать увеличению сбора белка с единицы площади. Посев озимой тритикале разных сроков созревания позволит иметь устойчивый зелёный конвейер. Для улучшения баланса протеина в зелёной массе целесообразно сеять тритикале в смеси с

озимой викой и зимующим горохом, полосовые посевы с озимым рапсом. Использование озимой тритикале в бинарных посевах, например, с озимой викой, может стать подстраховкой на случай сложных погодных условий, таких, как в этом году. В республике Коми пошли другим путём — стали сеять эту озимую культуру в бинарных яровых посевах — на зелёную массу.

Ячмень: селекция продолжается

Важнейшей зернофуражной культурой в Северо-Западном регионе является яровая ячмень. Селекция ячменя в регионе усложняется многообразием почвенно-климатических условий, отсутствием сложившихся местных форм, разносторонним его использованием. Сейчас ведется работа на выведение экологически пластичных, скороспелых сортов, с содержанием сырого протеина в зерне не менее 15%, устойчивых к полеганию и основным болезням: листовой и стеблевой ржавчине, листовым пятнистостям, желтой карликовости ячменя и пыльной головне. Уже включен в Госреестр сорт ярового ячменя Фермерский. Селекционеры «Белогорки» надеются, что в скором времени будет районирован сорт Купеческий.

Ждем гибридов рапса

Еще одна продуктивная масличная и кормовая культура — яровой рапс. Исследования ведутся на создание урожайных, скороспелых, устойчивых к абиотическим и биотическим стрессам сортов и гибридов. В этом году в «Белогорке» заложен питомник экологи-

ческого испытания 58 сортов ярового и 24 образцов озимого рапса. С белорусскими коллегами заключен договор на создание не только сортов, но и гибридов ярового и озимого рапса.

Селекционерами создана линейка востребованных сортов ярового рапса, которые допущены к использованию в восьми из двенадцати регионов районирования. Сорт ярового рапса Оредеж 6 с 2023 года является стандартом в Волго-Вятском и Дальневосточном регионах России. Сорт Оредеж 4 очень долгое время остается стандартом на госсортоучастках Ленинградской области, а с этого года он является стандартом и в других областях Северо-Западного региона. Интерес к данному сорту проявили аграрии Восточной Сибири. Сорт Оредеж 5 занял свою нишу в условиях Западной Сибири. Технические сорта рапса Прима и Прима 2 были созданы много лет назад, когда начинался интерес к биотопливу.

Задачи на перспективу

Перспективными являются сорта и гибриды озимого рапса — за ними будущее. Этот год показал, что они не так сильно страдают в засушливую погоду.

В заключение Любовь Петровна обозначила задачи селекционеров на далёкую перспективу. Это работы по маркер - ориентированной селекции. В лабораторию клеточных и геномных исследований уже переданы для изучения 216 образцов ярового рапса. В связи с потеплением климата для стабилизации производства рапса надо вести селекцию на скороспелость и засухоустойчивость, а также разрабатывать влагосберегающие технологии.



- ◀ «День сорта» начался с конференции
- Директор филиала НИИСХ «Белогорка» Е.Н.Пасынкова
- └ Ведущий научный сотрудник НИИСХ «Белогорка» Л.П.Бекиш
- ✓ Ведущий научный сотрудник НИИСХ «Белогорка» Н.М.Гаджиев
- └ Руководитель Филиала ФГБУ «Россельхозцентр» по Ленинградской, Мурманской областям и Республике Карелия Е.А.Павлова





Такие разные сорта картофеля

Погодные условия 2023 года вновь заставили белогорских картофелеводов серьёзно поволноваться. Сильнейшая засуха в июне и начале июля в сочетании с низкими ночными температурами вызвала задержку появления всходов картофеля. Посадку провели в двадцатых числах мая, а в начале июля некоторые образцы начали всходить, в то время как другие уже зацвели.

«В этих условиях селекционеры смогли ещё раз убедиться в том, что лучшие результаты при таких погодных катаклизмах показывают многовидовые гибриды картофеля, генотип которых содержит наследственный материал видов, сформировавшихся в различных климатических зонах», — говорит **Надим Махиш Оглы Гаджиев**, ведущий научный сотрудник НИИСХ «Белогорка», кандидат сельскохозяйственных наук. Такими гибридами являются новые сорта картофеля Александрит и Принцесса Натаван, переданные селекционерами «Белогорки» в Госсортиспытание и рассланные в этом году по сортоучасткам.

Группой по селекции картофеля, в которую входит селекционер во втором поколении доктор сельскохозяйственных наук, главный научный сотрудник НИИСХ «Белогорка» **Вера Александровна Лебедева**, было создано 20 сортов картофеля разного назначения и скороспелости. У каждого сорта есть свои достоинства и недостатки. Выступая с докладом о селекции картофеля на комплексную устойчивость к патогенам и вредителям, Гаджиев подчеркнул задачу селекционера по созданию таких сортов, которые удовлетворяли бы требованиям широкого круга потребителей.

В 2014 году группой был создан ультраранний, урожайный, вкусный сорт картофеля Чароит. Но, к сожалению, устойчивость к вирусам у него была средняя. Первым устойчивым к вирусам (и золотистой картофельной нематодой) сортом стал Гусар. Беспроигрышным сортом, включенным в Госреестр, является Сердолик, даже в засуху 2022 года он дал 40 т/га. Сорт Сердолик является нематодоустойчивым (или устойчивым к золотистой картофельной нематодой), обладает ДНК-маркерами генов устойчивости к Х и У-вирусам, бледной картофельной нематодой. Также в Госреестр включен сорт картофеля Калибр с красивыми клубнями, хорошей лежкостью (до мая) и ДНК-маркерами генов устойчивости к Х-вирусам, золотистой и бледной картофельной нематодам. Сорт Калибр по Волго-Вятскому (4) региону, сорт Сердолик — по 2 (Северо-Западному) региону.

Высокоустойчив к фитофторозу как по ботве, так и по клубням Розовый Чародей. Сорт получен с участием диких видов картофеля. Очень урожайный, с высокой товарностью (до 95%), содержанием крахмала в клубнях до 20%, хорошо подойдет для частного сектора. Сорт Розовый Чародей включен в Госреестр по Северо-Западному (2) и Центральному (3) регионам.

Селекционер считает, что у сорта Принцесса Натаван хорошее будущее, так как в нем собрано много положительных свойств — он устойчив к вирусам, раку, нематоды, ризоктониозу, фитофторозу, а также имеет хороший вкус. Сейчас это сорт первый год проходит испытания.

Сорт картофеля Александрит имеет высокую товарность, устойчивость к болезням, но от вирусов его надо периодически оздоравливать.

Группа Гаджиева ведет большую и серьезную работу над созданием сортов, у которых устойчивость к вирусам, нематодам, ризоктониозу сочеталась бы с устойчивостью к фитофторозу. Актуальна также задача по созданию сортов, устойчивых к бледной картофельной нематодой. Идут исследования над крахмалистостью сортов, она должна быть не менее 20%, независимо от погоды.

Лидеры и фавориты

Руководитель Филиала ФГБУ «Россельхозцентр» по Ленинградской, Мурманской областям и Республике Карелия **Елена Александровна Павлова** рассказала об основных культурах и сортах, выращиваемых в Ленинградской области.

Основной культурой региона всегда был, есть и наверняка будет ячмень, его доля в посевах составляет 66,6%, причем, доля сортов отечественной селекции — 85%. Самым популярным сортом в рейтинге является Суздалец. Более половины (56%) всех выращиваемых сортов овса занимает сорт Яков. Фаворит яровой пшеницы — сорт Дарья. Среди озимых зерновых наиболее распространены сорта: пшеницы — Скипетр, тритикале — Немчиновская, ржи — Татьяна, рапса — Мерседес. Озимый ячмень выращивается, в основном, несортной.

Трав было посеяно в 2022 году 804,5 т, из которых 86,2% — отечественные сорта. Две трети всех трав (69,7%) злаковые, а 17,6% — бобовые. Из бобовых более всего распространен клевер луговой (66,1%), люцерна изменчивая (31%). Кроме этого, выращиваются люцерна рогатый, люцерна синяя, донник желтый, клевер ползучий. Самая популярная злаковая трава — тимфеевка луговая (36%), фестулолиум на втором месте

(15,4%). Злаковые травы также представлены едой сборной, овсяницей луговой, райграсом пастбищным, мятликом, а также такой культурой как пайза (6,7%).

По выращиванию картофеля Ленинградская область находится на 9 месте в России, и это с учетом уменьшения количества занятых площадей. Четверка приоритетных сортов — это сорта из Нидерландов, все вместе они занимают долю 57,8%. Самый популярный сорт картофеля — это Ред Скарлетт (26,4%), за ним идут Импала, Сантэ и Инноватор.

Также в регионе выращиваются рапс яровой (14,4 т семян) и кукуруза (44 т). По кукурузе 59% сортов — отечественные, в то время как по России более распространены импортные семена.

Елена Александровна напомнила агрономам о необходимости заключения лицензионных договоров на охраняемые сорта, о сроках подачи заявок на апробацию и сертификацию сортов (до 15.6), а также о необходимости сертифицировать угодья при сертификации семян.

Достижения семеноводства

Главный агроном филиала ФГБУ «Госсорткомиссия» по Ленинградской и Псковской областям **Алексей Валерьевич Вагин** остановился на перспективных сортах зерновых культур. В рамках внебюджетной деятельности совместно с «Белогоркой» идет работа по семеноводству ярового ячменя сорта Фермерский. Этот сорт в 2022 году был назван участниками аналогичного мероприятия как сорт №1, за него было отдано 70% голосов. Эксперт также порекомендовал обратить внимание на сорт ярового

ячменя Любояр, с 2022 года он находится в Госреестре селекционных достижений. В результате семеноводческой деятельности будут доступны к реализации семена ячменя сорта Надёжный класса супер-элиты, а также семена супер-элиты сорта Нур. Отличные результаты в поле показывает озимая пшеница сорта Этана, урожайность достигла 6 т/га.

Сорт года

Многие из сортов зерновых, масличных культур, картофеля, о которых говорилось на конференции, можно было увидеть на демонстрационных опытных делянках. Специалисты имели возможность оценить развитие растений, сравнить их и выбрать лучшие. Каждому был выдан бюллетень с перечнем сортов, где можно было отметить по 3 сорта по каждой культуре. На суд участников мероприятия было вынесено 12 сортов ярового ячменя и 29 сортов картофеля.

После подсчета голосов были названы сорта — победители в своих номинациях. Статуэтки «Сорт года» получили сорт ячменя Ленинградский и сорт картофеля Сердолик, созданные селекционерами «Белогорки». Сергей Юрьевич Иванов торжественно вручил награды директору Ленинградского НИИСХ «Белогорка» Елене Николаевне Пасынковой.

«День сорта» был организован совместно с филиалом ФГБУ «Госсорткомиссия» по Ленинградской и Псковской областям. Участники отметили высокий организационный уровень мероприятия, хорошее состояние посевов и посадок, дружелюбную, гостеприимную атмосферу. Праздник удался на славу! [СХВ](#)

AGROS 24-26 | ЯНВАРЯ
2024 expo МОСКВА, РОССИЯ / КРОКУС ЭКСПО

КЛЮЧЕВАЯ ВЫСТАВОЧНАЯ
И ДЕЛОВАЯ ПЛАТФОРМА
ДЛЯ ПРОФЕССИОНАЛОВ АПК

ВЕДУЩИЕ В МИРЕ И РОССИИ ПРОИЗВОДИТЕЛИ И ПОСТАВЩИКИ РЕШЕНИЙ ДЛЯ ЖИВОТНОВОДСТВА, ПТИЦЕВОДСТВА, СВИНОВОДСТВА, КОМБИКОРМОВОЙ ПРОМЫШЛЕННОСТИ:

- ГЕНЕТИКА И ОБОРУДОВАНИЕ ДЛЯ СОДЕРЖАНИЯ И КОРМЛЕНИЯ ЖИВОТНЫХ И ПТИЦЫ
- КОРМА, КОРМОВЫЕ ДОБАВКИ, ВЕТЕРИНАРНЫЕ РЕШЕНИЯ
- ТЕХНИКА И ОБОРУДОВАНИЕ ДЛЯ КОРМОПРОИЗВОДСТВА И КОРМОЗАГОТОВКИ
- ОБОРУДОВАНИЕ ДЛЯ КОМБИКОРМОВОЙ ПРОМЫШЛЕННОСТИ, ХРАНЕНИЯ И ОБРАБОТКИ ЗЕРНА

НАСЫЩЕННАЯ ДЕЛОВАЯ ПРОГРАММА – СВЫШЕ 370 ЛУЧШИХ СПИКЕРОВ В СЕМИ КОНФЕРЕНЦ-ЗАЛАХ:

- БОЛЕЕ 50 КОНФЕРЕНЦИЙ, СЕМИНАРОВ, КРУГЛЫХ СТОЛОВ
- ВСЕГДА АКТУАЛЬНЫЙ, ПОЛЕЗНЫЙ КОНТЕНТ БЕЗ РЕКЛАМЫ
- ВСЕРОССИЙСКИЕ СЪЕЗДЫ И СОВЕЩАНИЯ
- ФЕДЕРАЛЬНЫЙ ФОРУМ ФЕРМЕРОВ – ЗИМНЯЯ ТОЧКА ПРИТЯЖЕНИЯ ФЕРМЕРСКОГО СООБЩЕСТВА
- ПАРТНЕРЫ: ДЕПАРТАМЕНТЫ МИНСЕЛЬХОЗА РФ, ОТРАСЛЕВЫЕ, НАУЧНЫЕ И АНАЛИТИЧЕСКИЕ ОРГАНИЗАЦИИ, ЛУЧШИЕ ЭКСПЕРТЫ-ПРАКТИКИ



Выставка прошла, а контакты остались

Особенность 28-ой выставки «MVC: Зерно-Комбикорма-Ветеринария» – активное участие в выставке и деловой программе участников из Китайской Народной Республики. В выставке участвовали компании из 10 стран и 21 региона России, Китай представляли 34 фирмы.



Открывая XXIII Международную торгово-промышленную выставку «MVC: Зерно-Комбикорма-Ветеринария» 21 июня 2023 года, ее директор **Юрий Менделевич Кацнельсон** поблагодарил всех друзей, партнеров и организаторов выставки: министерство сельского хозяйства РФ, Московскую торгово-промышленную палату, 16 отраслевых союзов и ассоциаций.

Первый заместитель председателя Комитета Совета Федерации по аграрно-продовольственной политике и природопользованию **Сергей Герасимович Митин** на открытии выставки отметил, что агропромышленный комплекс развивается успешно, за последние годы достигнуты показатели очень высокого уровня по основным направлениям сельского хозяйства.

Президент НКО «Союз комбикормщиков», генеральный директор ОАО «ВНИИКП» **Валерий Андреевич Афанасьев** отметил, что комбикормовая отрасль находится на стабильном уровне развития, а ежегодный прирост производства комбикормов в 2 млн т стал возможен

благодаря внедрению современных технологий, высокопродуктивного и высокоэкономичного оборудования, новых видов семян, добавок и всего, что связано с производством комбикормов.

Председатель ОО «Белорусский крестьянский совет» **Леонид Иванович Матусевич** поделился положительным опытом сотрудничества с российскими организациями и мечтой белорусского крестьянина надолго 3 л молока на каждого жителя страны в день. «Как мы поделимся этим молоком? – задал вопрос спикер. – Один литр оставим себе, 1,5 л – братьям россиянам и 0,5 л в другие страны. Мы еще не достигли этой цели, но нам осталось немножко».

Выйти на новый уровень сотрудничества

В первый день работы выставки прошел российско-китайский круглый стол «Открываем двери нашим коллегам из Китая». В его работе с российской стороны приняли участие представители Минсельхоза России, Московской торгово-промышленной палаты,

профессиональных союзов и деловых кругов, связанных с комбикормовой промышленностью и ветеринарной отраслью, Российского государственного аграрного университета им. Тимирязева, Межрегиональной общественной организации «Общество возрождения и развития купцов и промышленников», Общества Российско-Китайской дружбы.

Китайскую делегацию возглавил Генеральный представитель в России Китайского комитета содействия развитию международной торговли (ССРИТ) **Гао Ци**. Стороны обменялись актуальными вопросами развития деловых связей в области АПК.

В ходе круглого стола китайские коллеги рассказали о продукции и возможностях своих предприятий, а российская – о потребностях нашего рынка. Обе стороны выразили готовность к тесному сотрудничеству и договорились о выходе отношений на новый уровень.

Российские компании развивают сотрудничество не только с китайскими коллегами, но и представителями из других стран. Так, во второй день работы выставки было подписа-

но важное соглашение о развитии российско-египетских экономических связей в области фармацевтики. Египетская экспортная компания EgAz Pharma («Иджаз Фарма») подписала соглашение о сотрудничестве с Ассоциацией ветеринарных фармацевтических производителей (АВФАРМ). Организации договорились обмениваться информацией о состоянии рынка и порядке доступа на него зарубежных препаратов, а также сведениями об актуальных изменениях в законодательстве. Сфера действия соглашения распространяется не только на Россию и Египет, но и на общий рынок ветпрепаратов Евразийского экономического союза.

Глава Коммерческого бюро Посольства Египта в России **Яссер Мохамед Ахмед Мустафа** отметил, что состоявшееся подписание — это новая область в российско-египетском торгово-экономическом и фармацевтическом сотрудничестве. «Мы уверены, что состоявшееся на выставке сегодняшнее событие не только откроет новую сферу сотрудничества между компаниями двух стран в ветеринарной фармацевтической отрасли, но и привлечёт внимание широкого круга российских предпринимателей к взаимовыгодному партнёрству с египетскими предприятиями», — сказал он.

Движение к импортонезависимости

В рамках деловой программы Форума Национальная Ассоциация организаций ветеринарно-биологической промышленности совместно с Ассоциацией содействия развития ветеринарного дела «Национальная Ветеринарная Ассоциация (НВА)» при участии Минсельхоза РФ и Россельхознадзора провели научно-практическую конференцию «Новые законодательные нормы и научные инновации в современной ветеринарной практике». Участники рассмотрели такие актуальные вопросы современной ветеринарии как достижение импортонезависимости ветеринарной фармацевтики РФ, успешные практики импортозамещения в ветеринарии, биологические угрозы современного животноводства и пути их решения, актуальные задачи вакцинопрофилактики бешенства животных, современные подходы в диагностике и профилактике инфекционных болезней животных.

В ходе дискуссии были отмечены значительные успехи ветеринарной



отрасли в части импортозамещения. Выступившая перед участниками директор Департамента ветеринарии Минсельхоза России **Мария Викторовна Новикова** сообщила, что российскими производителями импортозамещено 49% от имеющихся на рынке химико-фармацевтических препаратов и 50% иммунно-биологических ветеринарных препаратов. Из 2214 зарегистрированных в Российской Федерации лекарственных средств 1339 или 60,5% — это препараты отечественного производства. Она отметила, что существенную роль в этом сыграла поддержка государства в части создания процедур по ускорению регистрации ветеринарных препаратов. В настоящее время правительством осуществляется работа по созданию Федеральной научно-технической программы по созданию наиболее востребованных для животноводства ветеринарных препаратов.

Под председательством Сергея Герасимовича Митина состоялся круглый стол на тему «Актуальные

вопросы птицеводства: новое законодательство регулирования оборота помета, обеспечение эпизоотического благополучия на птицефабриках». Мероприятие было организовано Комитетом по аграрно-продовольственной политике и природопользованию Совета Федерации Федерального Собрания РФ совместно с отраслевой ассоциацией птицеводов России Росптицесоюз.

Представители законодательных, регулирующих органов совместно с руководителями крупнейших птицефабрик страны обсудили вопросы практического применения закона, проблемные точки в части понятий и инструкций, требующих дополнительных разъяснений. Во время дискуссии было отмечено положительное значение нового законодательства по регулированию оборота помета и предоставлению возможности предприятиям птицеводства учитывать помет в качестве побочного продукта животноводства. В то же время, принятый закон отвечает современным требованиям, стимулирует производство и использование органических удобрений, а также способствует охране окружающей среды. Вместе с тем необходимо проводить дополнительную разъяснительную работу по поводу его правоприменения на местах.

Награды получили девять из девяти

На конкурс «Инновации в комбикормовой промышленности» было подано 9 заявок. По мнению президента НКО «Союз комбикормщиков», генерального директора ОАО «ВНИИКП» **Валерия Андреевича Афанасьева**, представленные на конкурс инновационные проекты имеют большое значение для развития комбикормовой промышленности и увеличения роста экономических показателей предприятий АПК». Комиссия оценивала заявки по двум номинациям: «Комбикорма, белково-витаминно-минеральные концентраты и премиксы» и «Компоненты для производства комбикормовой продукции». Все представленные на конкурс проекты были отмечены гран-при или золотыми медалями.

Выставка «MVC: Зерно-Комбикорма-Ветеринария» еще раз доказала, что является важным событием для профессионалов, где можно познакомиться с новинками и тенденциями развития комбикормовой отрасли и ветеринарии. СХВ

Педикюр для коров

24-25 мая 2023 года в Ленинградской области состоялся первый конкурс профессионального мастерства «Лучший ветеринарный ортопед Северо-Западного федерального округа». Мероприятие организовало и провело Управление ветеринарии Ленинградской области во взаимодействии с ООО «Тимофеев+» и АО «Племзавод «БУГРЫ».



Практическим состязаниям ортопедов по уходу за копытами коров предшествовал большой научный семинар по болезням конечностей крупного рогатого скота и ортопедии копыт «Профилактика болезней конечностей у крупного рогатого скота», который прошел на базе Санкт-Петербургского государственного университета ветеринарной медицины.

С докладами на семинаре выступили высококвалифицированные ветеринарные специалисты.

Ортопед имеет значение

Второй день конкурса профессионального мастерства прошел на базе конноспортивного комплекса «Дерби» во Всеволожском районе. Настоящий ветеринарный праздник собрал более ста гостей. Поболеть за

участников собрались директора и представители сельскохозяйственных предприятий, специалисты государственной ветеринарной службы, практикующие ветеринарные врачи, студенты, а также семьи и друзья конкурсантов.

За звание «Лучший ветеринарный ортопед Северо-Западного федерального округа» боролись 29 ветеринарных врачей и специалистов в области ортопедии предприятий Ленинградской, Архангельской, Новгородской, Псковской областей, Республики Коми и Санкт-Петербурга.

С приветственным словом к участникам и гостям мероприятия выступил заместитель председателя правительства — председатель комитета агропромышленного комплекса Ленинградской области **Олег Малащенко**: «В нашем деле мелочей нет. От состояния опорно-двигательной системы зависит самочувствие животных и, как следствие, объемы производства молока. Благодаря большой совместной работе животноводов и ветеринаров, нашему региону удается оставаться на протяжении десятка лет лидером России в молочном животноводстве. Наши коровы дают в среднем по 9 532 кг молока в год, а рекордистки — от 14 тысяч и выше».

О важности конкурса и профессии ортопеда рассказал начальник Управления ветеринарии Ленинградской



Справка

Первый в Ленинградской области конкурс на лучшего ветеринарного ортопеда состоялся 17 ноября 2022 года.



области **Леонид Кротов**. «Цель нашего конкурса — повышение престижа профессии ветеринарного врача, внедрение передовых способов профилактической обрезки и оздоровления копыт коров, а также распространение опыта лучших ветеринарных ортопедов по всей России! В этом году мы проводим конкурс во второй раз и сегодня к нам приехали наши соседи. Я уверен, что наше состязание станет доброй традицией, объединяющей ветеринарных специалистов и помогающей распространять лучший опыт и знания!», — подчеркнул Леонид Кротов.

Особое внимание в это году уделили молодым специалистам, студентам, так как одной из задач конкурса является привлечение молодежи в профессию и аграрный сектор. В номинации «Юные мастера» за звание лучшего соревновались студенты Беседского сельскохозяйственного техникума и студенты колледжа на правах факультета начального профессионального образования «Санкт-Петербургский государственный аграрный университет». Для студентов конкурс проходил в один этап. Они отработывали свои навыки на муляже конечности коровы.



Алексей Сальников, ветеринарный врач АО «Племенное хозяйство имени Тельмана», обладатель званий «Лучший ветеринар-ортопед Ленинградской области» и «Лучший ветеринарный ортопед Северо-Западного федерального округа», в июне текущего года стал победителем Первого чемпионата России по обрезке копыт КРС, который прошел в Чувашии. В конкурсе приняли участие 31 лучший ветеринарный специалист из 14 регионов России.

Лучшие по обрезке

Для взрослых конкурсантов состязание проходило в два этапа, включая в себя отборочный тур для выявления трех лучших и финальный. Перед выполнением конкурсных заданий все 29 участников прошли инструктаж по охране труда и технике безопасности. Обязательные требования, которые должен был соблюдать каждый — это работать в спецодежде: фартук, нарукавники, перчатки, защитные очки. Разрешалось работать со своими инструментами: болгаркой, фрезой, ножами.

Задание первого тура ветеринарные врачи ортопеды выполняли на специализированных столах с профессиональным оборудованием и инструментами. Расчистку копыт проводили на заранее подготовленных конечностях коров. Жюри оценивало выполнение участниками правильной технологии обрезки копыт, а также соблюдением норм и правил охраны труда на площадке. В отборочном туре каждому участнику давалась минута времени. По итогам в финал вышли сразу четверо конкурсантов, набравших самое большое количество баллов.

Финальное испытание проводилось на коровах, которых зафиксировали в специальном станке для обрезки копыт. Участникам отводилось пять минут времени на обработку всех четырех конечностей животного.

По результатам состязаний победителем первого межрегионального конкурса профессионального мастерства «Лучший ветеринарный ортопед Северо-Западного федерального округа» стал обладатель звания «Лучший ветеринар-ортопед Ленинградской области» **Алексей Сальников**, ветеринарный врач АО «Племенное хозяйство имени Тельмана». Второе почетное место занял **Иван Лебедев**, ветеринарный санитар АО «Гатчинское». Третье место — у **Расуллило Рахмонбердиева**, ветеринарного врача ЗАО «ПЗ «Рабитицы».

Среди студентов первое место в номинации «Юные мастера» — у **Татьяны Синьковой**, студентки 2 курса колледжа на правах факультета непрерывного профессионального образования СПбГАУ. Второе и третье место заняли соответственно **Иван Васильев** и **Семён Бусыгин**, студенты 4 курса «Беседского сельскохозяйственного техникума». [СХВ](#)

По материалам открытых источников
Фото: Управление ветеринарии Ленинградской области

Больше, чем учёба



1-3 августа 2023 года Ленинградский НИИСХ «Белогорка» принимал в своих стенах группу участников Всероссийского проекта «Больше, чем работа», состоявшей из 20 студентов и выпускников факультета агрономии и биотехнологии Российского государственного аграрного университета – МСХА имени К.А.Тимирязева.

Данный проект помогает интегрировать молодежь в профессиональную среду за счет прохождения стажировок и производственных практик на предприятиях, а также решить проблему профильного трудоустройства молодых специалистов.

Мероприятия, раскрывающие значимость аграрной науки, позволяющие студенческой молодежи освоить необходимые для дальнейшей работы навыки и знания, расширить свой кругозор, вошли в программу трёхдневной стажировки студентов в Ленинградском НИИ сельского хозяйства «Белогорка».

В программе стажировки было знакомство с направлениями де-

ятельности учреждения, учеными института, прохождение экспресс-стажировок по профильным направлениям — агрономия, селекция и семеноводство сельскохозяйственных растений, агрохимия и почвоведение.

Молодые люди знакомились с основными моментами гибридизации картофеля, осваивали навыки отбора элитных растений и колосьев в селекционных питомниках сельскохозяйственных растений, таких как яровой рапс, озимая рожь и тритикале, определяли сортовые признаки картофеля и других культур.

Сотрудники института показали лабораторию микрклонального размножения растений, теплицу, где

выращивается исходный материал картофеля, познакомили с работой агрохимической лаборатории.

Затем все вместе испекли ржаные хлеба из муки сортов института и с огромным удовольствием их продегустировали. Участникам были вручены памятные значки, монографии, сертификаты.

Проект «Больше, чем работа» вошел в Долгосрочную программу содействия занятости молодежи на период до 2030 года (Распоряжение Правительства Российской Федерации 14.12.2021 № 3581-р) и реализуется Федеральным агентством по делам молодежи (Росмолодежь), президентской платформой «Россия — страна возможностей». [СХВ](#)



ОБУЧЕНИЕ В СПБГУВМ



Университет сегодня:

- все уровни высшего образования: бакалавриат, специалитет, магистратура, аспирантура, докторантура
- бюджетные и платные места на всех направлениях подготовки и специальностях
- содействие и трудоустройство
- возможность продолжения обучения в аспирантуре
- проживания в комфортабельных комнатах студенческого общежития
- подготовка к поступлению

36.05.01 Ветеринария

Квалификация (степень) – ветеринарный врач

Формы обучения: очная, очно-заочная, заочная

Срок обучения: очная форма – 5 лет, очно-заочная форма – 6 лет, заочная форма – 6 лет

Ветеринарный врач занимается лечением и профилактикой болезней животных, кроме того в перечень обязанностей ветеринарного врача входит экспертиза продуктов животного происхождения.

36.03.01 Ветеринарно-санитарная экспертиза

Квалификация (степень) – бакалавр

Формы обучения: очная, очно-заочная, заочная

Срок обучения: очная форма – 4 года, очно-заочная форма – 5 лет, заочная форма – 5 лет

Ветеринарно-санитарный эксперт занимается предупреждением инфекционных и инвазионных болезней, распространяющихся среди людей и животных через пищевые, кормовые и технические продукты животного происхождения.

06.03.01 Биология

Квалификация (степень) – бакалавр

Формы обучения: очная

Срок обучения: очная форма – 4 года

Выпускник готовится к работе в органах природопользования, в медицинских учреждениях в области экологии человека, к деятельности по экологической экспертизе и экологическому аудиту, осуществлению мероприятий по охране природы и здоровья человека.

35.03.08 Водные биоресурсы и аквакультура

Квалификация (степень) – бакалавр

Формы обучения: очная

Срок обучения: очная форма – 4 года

Данное направление ведет подготовку высококвалифицированных специалистов широкого профиля по изучению, оценке состояния экосистем естественных и искусственных водоемов, а также по современным технологиям и технологическим процессам искусственного воспроизводства и выращивания гидробионтов и оборудовании предприятий аквакультуры.

Наш адрес:
г. Санкт-Петербург, ул. Черниговская, д.5

Контакты:
spbgavm-priem@mail.ru

«ПРО ЯБЛОКО»

Выставка промышленного садоводства «ПРО ЯБЛОКО 2023», состоявшаяся в Минеральных Водах 21-22 июня 2023 года, приняла более 7 000 посетителей и подтвердила статус центральной площадки деловой активности и инноваций в отрасли.

На выставке была представлена большая экспозиция агротехнических решений от более чем 200 участников из России, Белоруссии, Казахстана, Италии, Германии, Сербии. Более 30% экспонентов — новые отечественные компании, которые получили возможность представить себя деловому сообществу.

Увеличивая объёмы

Выставка предоставила пространство для дискуссий бизнеса и государства, придавая импульс дальнейшему развитию отрасли. В открытии выставки и пленарном заседании принял участие губернатор Ставропольского края **Владимир Владимиров**, который в своем обращении отметил задачи, стоящие перед краем, и роль выставки в их достижении: «В области садоводства мы видим необходимость нарастить объем площадей плодовых садов и продолжать работу по импортозамещению. В реализации этой задачи поможет научный потенциал наших университетов, научно-исследовательских институтов».

Директор Департамента растениеводства, механизации, химизации и защиты растений Министерства сельского хозяйства РФ **Роман Некрасов** представил доклад, в котором поделился показателями отрасли и ключевыми векторами ее развития на ближайшие годы.

Спикер отметил, что за 15 лет объём продукции промышленного садоводства увеличился более чем в 3,5 раза. И хотя мы ещё не обеспечиваем себя даже на 60% плодами и ягодами, но заметна чёткая положительная динамика по наращиванию собственного объёма производства. При этом развитие идет, прежде всего, за счёт интенсивных факторов — растёт урожайность, растёт интенсивность садов. Все это позволило достаточно активно заняться импортозамещением. За последние 5 лет импорт сократился с 1100 тыс. т до 777 тыс. т. «Нам нужно делать всё, чтобы складывалась экономика, чтобы у нас были соответствующие технологии, чтобы развивались отрасли, которые позволят сделать устойчивыми наше садоводство и производство ягодной продукции», — подытожил Роман Некрасов.

Темами отдельных сессий деловой программы стали финансирование, импортозамещение и цифровизация.

Гибкое финансирование

Садоводческая отрасль является капиталоемкой и нуждается в гибком финансировании для разных категорий предприятий. Помимо государственной поддержки садоводства, которая в 2023 году увеличилась по сравнению с 2022 годом на 2,3 млрд руб. и составила 7,3 млрд руб., участие банков представляется не менее значимым. Так, в рамках выставки был подписан ряд стратегических соглашений по инвестфинансированию проектов в садоводстве. Сразу несколько таких документов с лидерами садоводческой отрасли подписал Сбербанк. «Сбер остаётся ключевым инвестором отрасли с самым масштабным в стране опытом финансирования садов интенсивного плодоношения. Только на юге России и Северном Кавказе банк поддерживает 41 проект в подотрасли садоводства на 18 млрд рублей», — рассказала **Ирина Ткаченко**, заместитель председателя Юго-Западного банка Сбербанка. — Отмечу, что за три года мы увеличили его в 3 раза и продолжаем активно помогать агробизнесу стать более гибким и рентабельным, а топ-менеджерам и ключевым сотрудникам — быстро и просто управлять бизнес-процессами с помощью цифровых решений и сервисов. Многие из них мы показали на стенде Сбера на «ПРО ЯБЛОКО 2023».

Россельхозбанком, постоянным партнером мероприятия, было подписано соглашение с компанией «Айдын Фрукт-Логистик», согласно которому 4,5 млрд руб. будет направлено банком на строительство в Ставропольском крае фруктохранилища на 30 тыс. т продукции. «Россельхозбанк как опорный, стратегический банк, поддерживающий АПК, поставил в этом году перед региональной командой серьезную задачу по инвестфинансированию проектов, связанных с садоводством. Нам всем очень хочется, чтобы уже в ближайшие годы на прилавках российских магазинов была только отечественная высококачественная продукция, и Россельхозбанк готов содействовать этому процессу», — поделился **Сенокосов Алексей**, директор Ставропольского регионального филиала банка.

Расширяя выбор финансовых программ для участников выставки, организаторы пополняют пул экспонентов среди финансовых структур. Так, в этом году впервые

участниками и стратегическими спонсорами мероприятия стали банк «Кубань Кредит» и ВТБ. Между банком «Кубань Кредит», который уже тридцать лет поддерживает малый и средний бизнес, и Ассоциацией питомниководов и садоводов Ставропольского края подписан документ, согласно которому членам ассоциации доступно кредитование со сниженной на 0,5% годовых базовой ставкой. «Имеющиеся в предложении банка льготные программы кредитования помогут молодым предприятиям «встать на ноги», а уже окрепшим хозяйствам уверенно развиваться», — прокомментировал сотрудничество с ассоциацией руководитель Ставропольской региональной дирекции КБ «Кубань Кредит» **Андрей Тимофеев**.

Управляющий ВТБ в СКФО — вице-президент **Александр Дыренко** отметил: «Садоводство в регионе находится в фазе стремительного развития. Кредитные средства для компаний сферы являются эффективным инструментом при решении как текущих, так и стратегических задач. ВТБ активно поддерживает садоводов округа. Быть в конструктивном диалоге с предприятиями отрасли помогает выставка ПРО ЯБЛОКО».

Замещая импорт

Уйти от критической зависимости от импортной продукции — одна из важных задач, которая неоднократно звучала на выставке. В этом направлении были отмечены особые успехи в посадочном материале, а также средствах защиты и питания сада. Направление защиты сада в компании «Щелково Агрохим» немногим старше выставки ПРО ЯБЛОКО. Однако за это время компанией создан один из самых многочисленных в отрасли портфелей, включающий 42 препарата, которые полностью закрывают задачи по защите и листовому питанию сада. «Шесть лет назад, когда компания заходила в этот сегмент рынка СЗР, в нем присутствовали в основном иностранные игроки. Теперь же отечественная продукция составляет достойную конкуренцию, а в популяризации этих решений среди садоводов особую роль сыграла выставка, которая ежегодно знакомит свою многочисленную аудиторию со всем новым, что появляется в отрасли, — рассказала **Елена Желтова**, к.х.н., директор по науке Щелково Агрохим.

Импортозамещение непосредственно в продукции садоводства также показывает положительную динамику: за последние несколько лет обеспеченность населения яблоком удалось повысить до 40%. Например, группа компаний «Сад-Гигант», постоянный участник выставки, собрал в прошлом году рекордный урожай яблок — 200 тыс. т, что составляет более 10% всего рынка.

Решая задачи по технической модернизации отрасли, поставщики и государство находят пути обеспечения сельхозпредприятий оборудованием и сельхозмашинами, в том числе с привлечением льготного кредитования и других программ. Так, на ряд наиболее востребованных единиц белорусские производители зафиксировали цены до конца года, а отечественные заводы-изготовители тракторов в зависимости от субъекта предоставляют скидки от 10 до 20%.

Инновации и цифра

Не лишен рынка и доступа к специализированной инновационной технике для садов. Так, постоянный партнер выставки, агротехнический холдинг «Бизон Трейд», представил на своем стенде сразу две новинки: прицепной опрыскиватель ManezLozano S6 с поршневым насосом и системой «твистер» и машину для приствольной обработки ID David ID-XL. «Интерес садоводов к выставке неподдельный: каждый сюда приходит за конкретными решениями, будь то техника или средства защиты сада, и находит их», — прокомментировал **Алексей Шеховцов**, бренд-менеджер компании.

Одна единица площади в садоводстве создает почти в 10 раз больше рабочих мест, чем аналогичная в полеводстве. Помимо грамотного распределения задач и управления персоналом, встает вопрос о снижении фонда оплаты труда за счёт повышения точности учета работ в садах, а также необходимости минимизации человеческого фактора. В этом помогают цифровые технологии, которые стали темой отдельной бизнес-сессии, а также предметом экспозиции таких компаний, как «Геомир», представившей облачный сервис «История поля» для удаленного управления сельхозпредприятием; НПК АИТ, разработавшей систему для анализа состояния плодов и деревьев в саду по видео на основе ИИ-технологий, а также АдептИС с программами для ведения бухгалтерского, налогового, оперативного учёта и планирования в сельхозорганизациях и мобильными приложениями для учета сбора урожая.

«Сегодня отечественное садоводство показывает уверенный рост и подтверждает, что агробизнес должен заниматься тем, что у него лучше всего получается — продовольственной безопасностью. При этом решения даже в непростых условиях находятся, если вести открытый диалог между представителями разных сфер бизнеса и государства, что в очередной раз удалось достичь на выставке ПРО ЯБЛОКО», — резюмировал итоги выставки **Айдын Широков**, председатель Ассоциации питомниководов и садоводов Ставропольского края. **СХВ**



Ирена Маринкович
журналист
Милица Лукич
магистр с.-х.н.
Сербия

Сербия – страна фруктов и саженцев

Продовольствие и сельское хозяйство, особенно выращивание фруктов и качественных саженцев фруктовых деревьев, являются важной частью сербских традиций и сербской идентичности. Ежегодно страна производит около 1,5 миллиона тонн фруктов, произрастающих в солнечном климате и на нетронутой почве.

Растущие сегменты

Наиболее распространенными фруктами в Сербии являются яблоки, малина, вишня и персики, выращивание которых является высокодоходным занятием.

Общая площадь производства фруктов в Сербии составляет около 190 тыс. га, из которых 20% составляют ягодные плантации — сегмент, который за последние десять лет стал ведущим по стоимости и объемам экспорта. Рост проявляется в увеличении площадей, занятых ягодами: если в 2013 году в Сербии у ягодных ферм было 17629 га, то к 2020 году эта площадь выросла до 38 тыс. га. Сербия известна своей ежевикой, клубникой и смородиной. Но по-прежнему доминирует малина: в 2020 году было произведено почти 129 тыс. тонн этой ароматной ягоды на площади более 25 тыс. га, что ставит Сербию в число ведущих стран по производству малины в мире.

Помимо малины за последние пять лет заметный рост показали и голубичные хозяйства. Общая площадь под голубикой в настоящее время оценивается более чем в 2500 га. Однако в то время как участки по

производству малины относительно невелики, производство голубики осуществляется на крупных интенсивных фермах с современными технологиями. Благодаря тому, что молодые сады работают на полную мощность, годовое производство быстро растет, а современные холодильные установки можно увидеть по всей стране. Производство яблок также быстро растет. С показателем почти 500 тыс. тонн яблок Сербия является одним из ведущих производителей в Юго-Восточной Европе. В последнее десятилетие параллельно с инвестициями в интенсивное производство фруктов произошло значительное увеличение мощностей для хранения фруктов в хранилищах с ультранизкой концентрацией кислорода ULO и динамической контролируемой атмосферой DCA, с общей емкостью хранения фруктов 600-650 тыс. тонн.

Популярность фруктов

Пик спроса на фрукты на всей планете пришелся на период после промышленной революции, которая принесла с собой множество приборов, таких как

холодильники и морозильники. С помощью этих агрегатов люди могли хранить фрукты и потреблять их независимо от сезона. В этот период началась интенсивная посадка фруктовых культур и создание питомников.

Во времена турок на территории Сербии было уничтожено много фруктовых деревьев и виноградников. После Второй мировой войны семейные хозяйства стали все больше тяготеть к плодоводству, а отдельные фруктовые сады укреплять свои позиции. Начали создаваться товарищества, приступившие к организованным посадкам фруктовых деревьев.

Секреты выращивания

Сербия известна хорошими и качественными фруктами, автохтонными сортами, которые выдержали испытание временем и, самое главное, являются абсолютно натуральным продуктом. Конечно, качественных фруктов не может быть без качественных саженцев, за которыми должным образом ухаживают, обрезают и вносят сезонные удобрения по мере необходимости.



Секрет успеха сербских питомников в Сербии и за его пределами заключается в передаче знаний и опыта с древних времен, а также в их сочетании с современными технологиями, механизацией и постоянным совершенствованием знаний. Современная механизация в сочетании со знаниями, которыми обладают питомники, является выигрышной комбинацией, которая всегда приносит плоды.

В отрасль садоводства Сербии были сделаны большие инвестиции, развивалось знание всего технологического процесса производства. Внедрялись качественные, высокопродуктивные сорта, требующие совершенного знания технологии защиты и полного применения агротехнических и вспомогательных технических мероприятий. Садоводство требует больших теоретических знаний и практического опыта. Необходимо знать специфику отдельных сортов, методы регулирования плодородия, умело применять синтетические регуляторы роста, орошение и фертигацию, некорневую подкормку и внесение удобрений, а также защиту от болезней и вредителей.

О размножении

В климате Сербии саженцы плодовых можно высаживать с октября по апрель. Как правило, их стараются сажать осенью на легкие, водопроницаемые почвы, что обеспечивает лучшую приживаемость и рост плодовых саженцев, а также продуктивность плодовых деревьев.

Плодовые, как и все растения, могут размножаться как генератив-

но, так и вегетативно. С древних времен люди избегали генеративного размножения плодовых деревьев, потому что этот метод не передает достоверно наследственные признаки материнского растения. Размножение вегетативным путем обеспечивает точную передачу наследственных признаков. Существует несколько способов вегетативного размножения, которые используются при

плодовых деревьев, питомник должен максимально позаботиться о своих саженцах, уделить им необходимое внимание, и тогда они займут достойное место на рынке.

В наше время очень важно иметь хорошие и качественные семена. Также возрастает потребность в производстве фруктов, которые сохраняют свое качество после переработки. Переработка фруктов и получение

Размножение вегетативным путем обеспечивает точную передачу наследственных признаков.

производстве плодового посадочного материала. Также для каждого вида плодовых существует наилучший способ вегетативного размножения, целью которого является получение качественных саженцев. Прививка, безусловно, является одним из наиболее широко используемых методов для большинства видов фруктовых деревьев. Этот вегетативный способ размножения дал возможность использовать различный материал плодовых.

Семена совершенства

Хороший питомник — это питомник, полностью посвятивший себя саженцам плодовых деревьев, это питомник, обладающий знаниями и навыками, в том числе полученными от наших предков. Чтобы садоводы могли получить столь важные для них качественные и сертифицированные саженцы

узнаваемого вкуса в любом продукте невозможны, если само дерево некачественное. Точно так же и урожай плодов зависит от качества самого растения. Именно поэтому хороший садовод знает, какому питомнику доверять при покупке саженцев фруктовых деревьев.

Надежные питомники фруктовых деревьев предлагают не только качественные саженцы, но и необходимую и качественную информацию об уходе за фруктовыми садами. По своим знаниям питомник фруктовых деревьев в Сербии может соперничать с крупнейшими мировыми питомниками. В фруктовых питомниках Сербии движущей силой является любовь к саженцам и фруктам, отсюда и качество. Вот почему Сербия играет значимую роль в развитии плодоводства, а сербские питомники фруктовых деревьев доминируют во всем мире. [СХВ](#)

Органик в центре Петербурга



В Санкт-Петербурге 26-28 мая 2023 года прошел X Невский международный экологический конгресс «Экология: право, а не привилегия». В его рамках состоялась Первая Всероссийская ярмарка органической продукции и были оглашены победители Второго Всероссийского конкурса на соискание премии за достижения в развитии российской органической продукции.

Конгресс проводится раз в два года, начиная с 2008 года. С 2013 года в рамках Невского международного экологического конгресса проходит и Международный агроэкологический форум. В 2023 году конгресс посетили более 1500 участников — это в два раза больше, чем в предыдущий раз в 2021 году.

С приветствием к участникам обратился Президент Российской Федерации **Владимир Путин**: «Эффективное управление природными ресурсами является основой устойчивого развития государств, напрямую влияет на сохранение биоразнообразия экосистемы, а главное — на здоровье и качество жизни миллионов людей. И потому в России вопросы защиты окружающей среды, рационального природопользования, обеспечения экологической безопасности находятся в числе значимых общенациональных приоритетов».

Интерес растет

В рамках Конгресса прошло награждение победителей Второго Всероссийского конкурса на соискание премии за достижения в развитии органической продукции. Национальный органический конкурс проводится под эгидой Совета Федерации совместно с Министер-

ством сельского хозяйства РФ и Роскачеством при поддержке Фонда «Органика».

«Конкурс пользуется большой популярностью среди компаний, создающих органическую продукцию в России. За прошедший год количество заявок увеличилось в два раза», — сказал **Андрей Яцкин**, первый заместитель Председателя Совета Федерации Федерального Собрания Российской Федерации.

Главный федеральный органический конкурс уже стал традиционным, ежегодным. За два года проведения конкурса в нем приняло участие более 400 участников. «В этом году наибольший интерес показала молодежная номинация, собрав более 100 заявок. География конкурса по сравнению с прошлым годом увеличилась более чем в два раза — с 21 региона до 49. В голосовании по выбору «Народного органического бренда» приняло участие свыше 70 тысяч человек, что в четыре с половиной раза больше, чем год назад, и в 12 раз больше, чем проголосовавших в 2019 году при выборе государственного зеленого знака. Мы видим интерес к органической продукции и ожидаем, что он продолжит расти», — отметил руководитель Роскачества **Максим Протасов**.

«Стоит подчеркнуть важность подобных конкурсных мероприятий, — говорит исполнительный директор Национального органического союза **Надежда Степкина**. — Ценно, что государство в лице профильных ведомств уделяет внимание развитию органического сельского хозяйства страны. Российские органические производители с каждым годом показывают все более успешные результаты своей работы и вполне конкурентоспособны, наша органическая продукция по качеству не уступает зарубежной. Благодаря подобным событиям расширяется и покупательская аудитория, потребитель сегодня все более осознанно выбирает для себя органический продукт».

Победители названы

В номинации «Ассортимент Органической продукции» победил холдинг «АгриВолга» (Ярославская область) с брендом «Угличское Поле».

«Наш сельскохозяйственный холдинг «АгриВолга» уже не первый раз становится победителем подобных конкурсов, и такие победы очень ценны для нас, — отмечает **Елена Яшаева**, генеральный директор холдинга «АгриВолга». — Мы гордимся



тем, что наша продукция не только давно завоевала уважение и доверие потребителей, но и пользуется все большим спросом. Такие мероприятия, как Невский экологический конгресс и Национальный органический конкурс, безусловно, способствуют развитию рынка органического сельхозпроизводства в стране, и это очень важная работа, в которую мы включены с самого начала».

В номинации «Экспорториентированный производитель органической продукции» победителем стало ООО «Аривера», Республика Мордовия. «Мы имели редкую возможность встретиться с нашими коллегами по органическому сектору на ярмарке органических продуктов, организованной в рамках X Экологического конгресса, — отмечает **Илья Калеткин**, генеральный директор ООО «Аривера». — Победа нашей компании, которая имеет корни в Мордовии, для региона, безусловно, играет позитивную роль. Мы уже второй год подряд получаем премию в рамках этого конкурса и гордимся этим. Отмечу также, что мы победили в направлении экспорториентированности. Экспорт органики — это премиальный сегмент, в котором конкурируют лучшие мировые бренды».

Лидером продаж органической продукции в торговых объектах стала сеть «Азбука вкуса». «Важно отметить, что «Азбука вкуса» является одним из основателей и членом Национального органического союза, и органическая продукция — это одна из фокусных областей нашего развития, — говорит **Андрей Чурсин**, директор по взаимодействию с государственными органами власти ООО «Городской супермаркет». — Наша задача — развить культуру потребления органики в массах, выступая

трендсеттерами категории. Мы начинали с импортной органики в 2006 году, и сейчас у нас представлено более 50 сертифицированных европейских и российских поставщиков, доля в товарообороте составляет 1,2%, а проникновение в чеки — 3%».

В номинации «Новый органический продукт» победителями стали ИП КФХ Костюков Сергей Николаевич, Белгородская область, и ООО «Органик Эраунд», Ставропольский край. «Самым важным фактором победы для нас является признание потребителями качества нашей продукции и, как следствие, нашего труда, — отмечает **Антон Усов**, коммерческий директор ООО «Органик Эраунд». — Мы искренне рады, что наше государство популяризирует правильное питание и правильный образ жизни. Считаем, что в долгосрочной перспективе аналогичные инициативы правительства отразятся на здоровье нашей нации и ее продолжительности жизни».

В номинациях «Регион — лидер по числу сертифицированных производителей» и «Регион — лидер по поддержке органического производства» победителем признана Воронежская область.

Ярмарка на Манежной

Первая Всероссийская ярмарка органической продукции в Санкт-Петербурге объединила 60 ведущих производителей «органики» из 31 региона России. Фермеры привезли товары, соответствующие нормам, применяемым к производству органической продукции.

Например, Эко-Ферма «Рябинки» из Московской области привезла органическое мясо и молочные продукты, органическая ферма «Чёрный

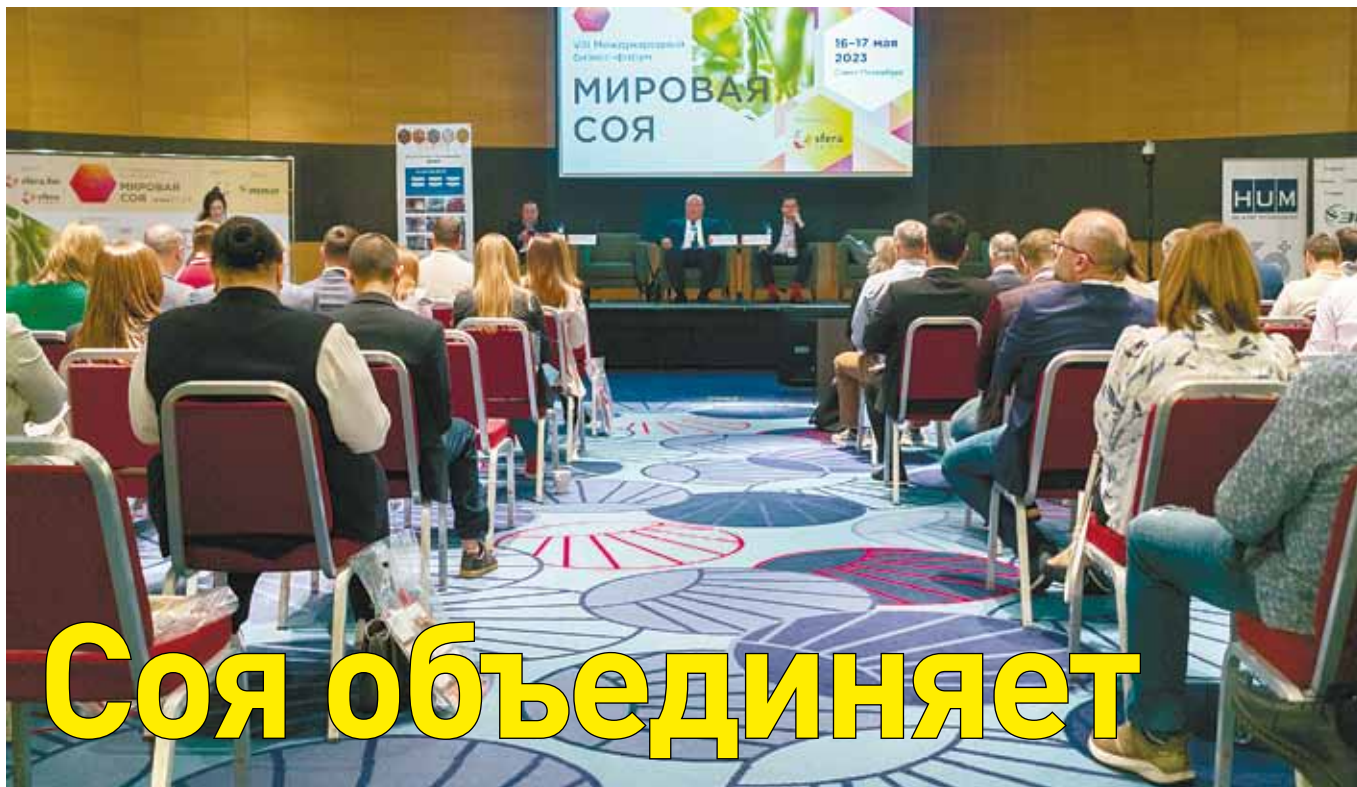
хлеб» из Тульской области — органическое зерно, муку и крупы, «Угличе Поле» — органическую мясную и молочную продукцию, «Магнит» — органические шампиньоны собственного производства, «Органик Эраунд» — томатный сок и пасту, пюре тыквенное, пастилу, подсолнечное масло, консервированный зеленый горошек. Ленинградскую область представляла единственная сертифицированная органическая ферма 47-го региона — ферма «Веси».

За четыре дня ярмарку посетило 45 тыс. петербуржцев и гостей города, а продажи органической продукции превысили 6,3 млн рублей. Посетители выставки приобрели 3500 кг дикоросов и грибов, 2900 кг овощей, 2500 кг мясных полуфабрикатов, 2500 кг молока, молочных продуктов и сыров, 1000 кг продуктов из категории бакалеи, 545 кг кондитерских изделий, 1000 кг фруктов, 500 кг хлеба, 450 кг продуктов пчеловодства, 300 кг ягод и 205 кг чая.

В рамках ярмарки прошли лекции специалистов и мастер-классы. Своими знаниями поделились эксперты Санкт-Петербургского института управления и пищевых технологий и Санкт-Петербургского аграрного университета. Посетители ярмарки участвовали в дегустациях и розыгрышах призов.

Итоги первой Всероссийской ярмарки органической продукции свидетельствуют об огромном интересе российских потребителей к «зеленой» продукции и стремлении россиян к правильному питанию, ответственному потреблению и продуктам органического производства. [СХВ](#)

По информации открытых источников
Фото: С.А.Голохвастова,
Национальный органический союз



Соя объединяет

Участники VIII Международного форума «Мировая соя» обсудили тренды развития соевого рынка, современные технологии, применяемые в хозяйствах, вопросы выращивания и селекции сои. Форум прошел в гибридном формате.

В рамках программы первого дня специалисты представили доклады, посвященные аналитике и перспективам рынка, а также возможностям современных технологий на производстве, агрохимикатам и средствам защиты растений.

С глобальной темой «Мировые масличные и масла: хорошо забытые тренды» выступил **Владимир Жилин**. Руководитель отдела анализа сырьевых и отраслевых рынков ГК «Русагро» прокомментировал ситуацию падения цен на растительные масла и сделал анализ соотношения производства и потребления масличных, спрогнозировав рост коэффициента запаса потребления. Также аналитик высказался по поводу влияния Эль-Ниньо на урожай — он уточнил, что в связи с воздействием данного природного явления происходит ситуация аналогичная той, что была 7 лет назад.

Генеральный директор Института Конъюнктуры Аграрного Рынка ИКАР **Дмитрий Рылько**, освещая тему «Перестройка рынка сои и соевых продуктов в России», отметил тенденцию смещения географических границ производства сои. Также был поднят вопрос возможного экономического кризиса в Китае, что может

повлиять на экспортные контракты дальневосточных производителей сои. Спикер отметил нестабильную климатическую ситуацию в мире, влияющую на производство сои.

Возможности для экспорта сои открыл **Алишер Махмудов**, советник председателя правления Ассоциации «Узгемойсаноат», который отметил, что Узбекистан является хорошим рынком для поставки соевой продукции.

Инструментарий биржи, доступный участникам соевого рынка, озвучил **Евгений Бурцев**, директор по продажам департамента срочного рынка, ПАО «Московская Биржа». Спикер описал структуру аукциона и его требования, рассказал, что дает аукцион и в чем его преимущество. Бурцев обрисовал схему управления ценовыми рисками на рынке сои, а также рассказал о государственной инициативе реализации 25% продукции через биржевые торги.

Руководитель Курчатовского геномного центра ПИЯФ, заведующая лабораторией биотехнологий ОМРБ НИЦ КИ-ПИЯФ, к.б.н. **Анна Кульминская** в докладе о побочной продукции переработки соевых бобов рассказала о возможности обработки

соевой окары ферментами для использования ее в пищевых продуктах. Также был описан способ использования окары или соевой сыворотки для стабилизации почв и некоторые другие варианты применения ферментированных соевых продуктов.

Основные болезни сои и предлагаемые решения представил **Николай Рухлевич**, ведущий агроном по защите растений ООО Торговый дом «Кирово-Чепецкая химическая компания». Спикер рассказал об алгоритмах производства препаратов и схеме «цветной» маркировки качества продукции, обозначил принципы действия препаратов для защиты сои, рассказал о готовящихся новинках в системе защиты.

В связи с размерами площадей сельхозугодий России сельское хозяйство является стратегической отраслью, что, по мнению **Максима Кирина** из компании Кемилайн Агро, обуславливает важность использования качественных препаратов. Кемилайн Агро производит надежный фунгицид системного действия. Более того, было замечено, что препарат угнетает действие микотоксинов на клубеньках бобовых, в результате чего бактерии идут в интенсивный



рост, что в свою очередь приводит к высокой урожайности и повышенному уровню протеина.

В том, что генетическое разнообразие является залогом продовольственной безопасности, уверена **Юлия Ухатова**, к. б. н., заместитель директора ВИР. Согласно словам спикера, страна, обладающая уникальным генетическим разнообразием, может занимать лидирующие позиции в области современной биологии, так как может являться заявителем приоритета в исследованиях и в возникновении новой технологии. Также спикер подняла вопрос необходимости системы контроля при внедрении генетического редактирования.

Соевый союз ставит перед собой задачу объединить аграриев, показать примеры успешных хозяйств.

Вопрос разобщенности соевых предприятий поднял **Олег Михеенко**, председатель зернового Соевого Союза Приволжского федерального округа. Также он обозначил потребности производителей, подчеркнул важность единства достижений науки, сельхозпроизводства, переработки, экспорта, импорта, планирования производства, техники и т. д. Как сказал спикер, необходимо дать сельхозпроизводителю набор готовых решений, чтобы аграрии могли получить максимальную отдачу от своего труда. Он подчеркнул, что соя является одним из подпроектов национального проекта устойчивого развития села. Соевый союз ставит перед собой задачу объединить аграриев, показать примеры успешных хозяйств. Спикер отметил важность увеличения количества производителей сои. Особо отметил опыт производственно-ис-

пытательного Демо-полигона. Целью грандиозного проекта является проведение тестирования рабочих технологий в сфере соеводства, выявление самых прибыльных сортов семян и самых прибыльных средств защиты растений.

Значимость перехода на экологически безопасные и экономически обоснованные технологии возделывания сельхозкультур, позволяющие повысить урожайность и снизить загрязнение окружающей среды, подчеркнула научный сотрудник ФГБНУ «Курский ФАНЦ» **Жанна Минченко**. По словам спикера, это требует изменений применяемых технологий в сторону биологизации и ресурсосбережения с использованием

регуляторов роста и удобрений с микроэлементами в хелатной форме.

Ведущий научный сотрудник лаборатории инновационных технологий и оборудования для переработки продукции растениеводства, д.с.-х.н. **Марина Бельшикина** привела качественный анализ сортов сои различного эколого-географического происхождения. Она констатировала изменение границ агроклиматических поясов на Европейской территории России с 1964 года по настоящее время. Были рассмотрены сорта сои северного экотипа, южные и дальневосточные. Спикер прокомментировала биохимические показатели сои различного эколого-географического происхождения.

Юрий Лактионов, к.б.н., ведущий научный сотрудник ФГБНУ ВНИИ-ИСХМ, описал стадии производства микробиологических препаратов от

исходной культуры микроорганизма до готовой препаративной товарной формы. Отталкиваясь от условия высокой специфичности клубеньковой бактерии, спикер поставил акцент на важности чистоты и однородности препарата. Также были рассмотрены основы качества препаратов, такие, как устойчивость к физическим стрессам, устойчивость к химическим стрессам и устойчивость к биотическим стрессам.

Старший научный сотрудник лаборатории защиты растений агротехнологического отдела ФГБНУ ФНЦ ВНИИМК, к.с.-х.н., **Надежда Бушнев** рассказала о вредителях сои и способах защиты посевов. В качестве путей снижения вредоносности фитофагов в посевах сои был предложен интегрированный подход, включающий профилактику (агротехнический метод совместно с биологическим методом) и защиту через химический метод. Также были прокомментированы признаки повреждений растений фитофагами.

Конференцию завершило онлайн выступление **Дины Куриловой**, к.б.н., старшего научного сотрудника лаборатории защиты растений агротехнологического отдела ФГБНУ ФНЦ ВНИИМК, на тему «Основные болезни сои в Краснодарском крае и меры борьбы с ними». Спикер отметила симптомы основных болезней, такие как увядания, некрозы, пятнистости, гнили и др. Также были рассмотрены возбудители заболеваний: грибы, бактерии и вирусы. Особое внимание было уделено мероприятиям по защите растений: соблюдение технологии выращивания, регулярный мониторинг, обработка разрешенными препаратами, уборка в оптимальные сроки и хранение в соответствующих условиях.

VIII Международный форум «Мировая соя» был организован ИД «Сфера». [СХВ](#)

Содержание

От редактора

С.А.Голохвастова

Через тернии – к успеху 3

АПК Ленинградской области

Достойному труду – достойную зарплату! 4

Животноводство

Отличные животные
в профессиональные руки 9

Стратегии племенного дела 14

Кто доит лучше всех? 19

О чем говорят лидеры АПК 20

В.С.Сатюкова

Матрасы для коров не роскошь 22

Тепловой стресс
и здоровье коровы 24

Выставки, события

«День поля» Ленинградской области:
праздник состоялся! 10

Выставка прошла,
а контакты остались 50

Соя объединяет 62

Сотрудничество

РОССИЯ-АФРИКА:
мост между странами 16

Корма

В.А.Филиппова, Д.Г.Тюрина, Н.И.Новикова

Г.Ю.Лаптев, Е.А.Иылдырым, Л.А.Ильина

В.А.Рязанов, Г.К.Дускаев, И.С.Мирошников

Р.А.Тузинов

ЦЕЛЛОБАКТЕРИН®+ против патогенной
микробиоты 26

Консервант СИЛОС ПЛЮС:
наш, отечественный! 36

Растениеводство

Д.И.Харитонова

Точность – рентабельность производства 30

Гибридная озимая рожь – только плюсы 44

Какой сорт лучше? 46

Техника и технологии

Тренды цифровизации АПК 32

Для него большие объемы –
обычное дело 33

Безупречный и надёжный 34

«Зелёная линия» кормов 38

Птицеводство

Птицеводы «сверили часы» 40

Свиноводство

Свиноводство:
генетика и себестоимость
прежде всего 43

Ветеринария

Педикюр для коров 52

Кадры в АПК

Больше, чем учёба 54

Флодоводство

«ПРО ЯБЛОКО» 56

И.Маринкович, М.Лукич

Сербия – страна фруктов и саженцев 58

Органическое производство

Органик в центре Петербурга 60



«Сельскохозяйственные вести»
Журнал для специалистов
агропромышленного комплекса

№3 (134) / 2023 август
Издаётся с 1993 года

Главный редактор: Светлана Голохвастова

Зам. главного редактора: Елена Лукичёва

Редактор: Татьяна Каменщикова

Корректор: Светлана Поливанова

Дизайнер: Марина Королёва

Учредитель и издатель:
ООО «Ингерманландская
земледельческая школа»

Журнал зарегистрирован в Управлении
Федеральной службы по надзору в сфере
связи, информационных технологий и
массовых коммуникаций.
Свидетельство о регистрации
ПИ № ФС77-53558

<https://agri-news.ru>
info@agri-news.ru
agri-news@yandex.ru
sve-golokhvastova@yandex.ru
моб. +7-921-332-69-51

<https://t.me/agrinewsspb>
<https://vk.com/agrinews>

Стоимость подписки через редакцию
на 2023 год составляет 2000 руб.
(500 руб. за 1 номер), НДС не облагается

Периодичность: 4 номера в год

© «Сельскохозяйственные вести»

При перепечатке материалов ссылка
на «Сельскохозяйственные вести»
обязательна.

Ответственность за содержание рекламы
несёт рекламодатель. За содержание статьи
ответственность несёт автор.
Мнения, высказанные авторами
материалов, не всегда совпадают
с точкой зрения редакции.

Следующий номер журнала
«Сельскохозяйственные вести»
выйдет в ноябре 2023 года





БалтАгроСнаб

ОФИЦИАЛЬНЫЙ ПОСТАВЩИК СЕЛЬСКОХОЗЯЙСТВЕННОЙ ТЕХНИКИ

г. Санкт-Петербург, ул. Шоссейная, 33А

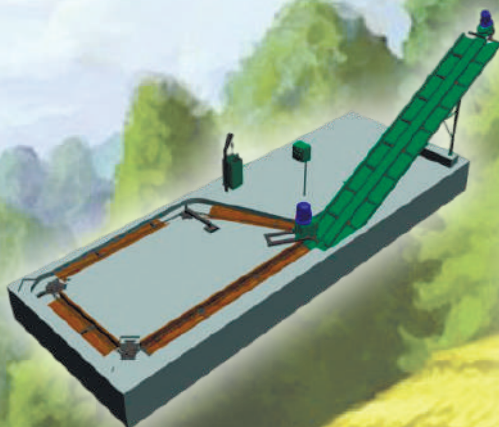
8 (812) 324-90-05, 8 (981) 879-75-07

baltagrosnabspb@mail.ru

сайт: www.baltagrosnabspb.ru

8 800 2222 195

звонки бесплатны!



НАВОЗОУДОБРЕНИЕ
КОРМОСЫ
ЗЕРНА
ГРАБЛИ
БАЛТАГРОСНАБ
ОРОНИ
КОРМЛЕНИЕ
ОСУШИЛКИ
КОМПАКТ



Запуск ● Монтаж ● Обслуживание ● Доставка до хозяйства
Склад необходимых запчастей ● Работаем по всем гос. программам

МАКС агро



- ТЕХНИКА, ЗАПЧАСТИ, СЕРВИС
- ПРОЕКТИРОВАНИЕ, СТРОИТЕЛЬСТВО, ПРОИЗВОДСТВО
- МОНТАЖ И ОБСЛУЖИВАНИЕ ОБОРУДОВАНИЯ

ООО «МАКС-АГРО»
(800) 707-10-54

info@max-agro.ru
www.max-agro.ru